



مركز الإحصاء
STATISTICS CENTRE

أبوظبي في أهرقائم

2019



www.scad.gov.abudhabi

[f](#) [t](#) [v](#) [in](#) [@](#) adstatistics

الريادة والابتكار في الإحصاء

أبوظبي
في أهرقائم

2019





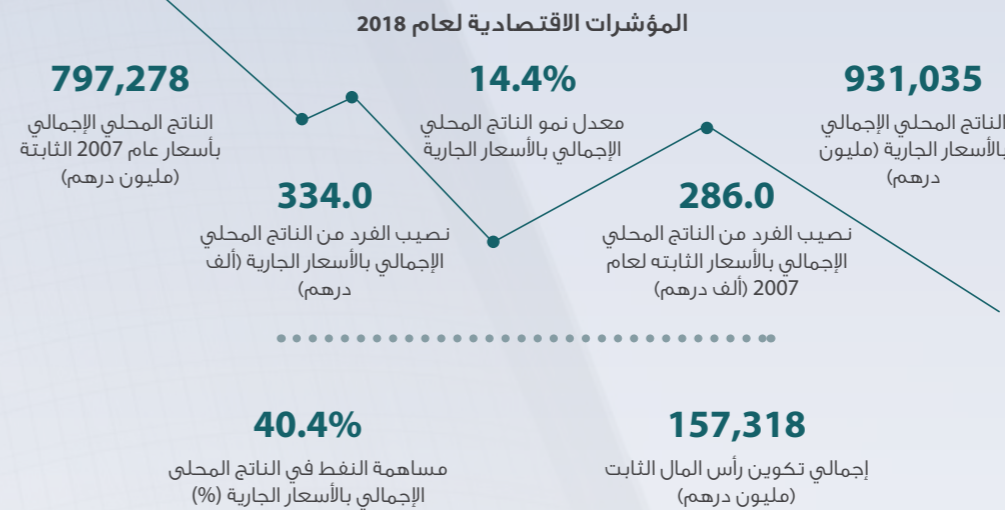
إن أي قراءة في واقع وأفاق اقتصاد إمارة أبوظبي تؤكد أن هذا الاقتصاد الذي قطع أشواطاً بعيدة في نمو التطور والتنوع في فترة قصيرة، يتحرك من قوة إلى قوة، في ظل إدارة حكيمة، تستفيد من تجارب الماضي في سعيها إلى تحقيق الاستغلال الأمثل للفرص المتاحة. وقد انعكس ذلك من خلال ما شهده اقتصاد أبوظبي في السنوات الماضية من إقامة وتبني مشاريع كبرى جسدت رؤية عملية وقراءة دقيقة للأفاق، ما جعل من الاقتصاد المحلي محطاً لأنظار المستثمرين من مختلف أنحاء العالم، ومركزاً مهماً للمال والأعمال على مستوى المنطقة.

نبذة عن المركز

تأسس مركز الإحصاء - أبوظبي في عام 2009 كهيئة حكومية مستقلة، ويمثل الجهة المختصة المعنية بجمع البيانات الإحصائية المتعلقة بالسكان والديموغرافيا والاقتصاد والعمل والخدمات الاجتماعية والبيئة والثقافة، لإنتاج الإحصاءات الرسمية لإمارة أبوظبي وفقاً للمعايير والمنهجيات الدولية.

الاقتصاد

استحوذت التنمية والإصلاح الاقتصادي في إمارة أبوظبي على حيز كبير من اهتمامات القيادة السياسية والخطط الحكومية من أجل تحقيق الرقي والتطور واللاحاق بالعالم المتقدم. ونتيجة لهذا الاهتمام وصلت التنمية في الإمارة إلى مراحل متقدمة جدا وتطور الاقتصاد الوطني حتى وصل إلى مستويات عالمية من خلال امتلاكه مقومات المنافسة للعديد من الاقتصادات إقليميا وعالميا.



الناتج المحلي الإجمالي بالاسعار الجارية حسب القطاعات المالية وغير المالية 2018

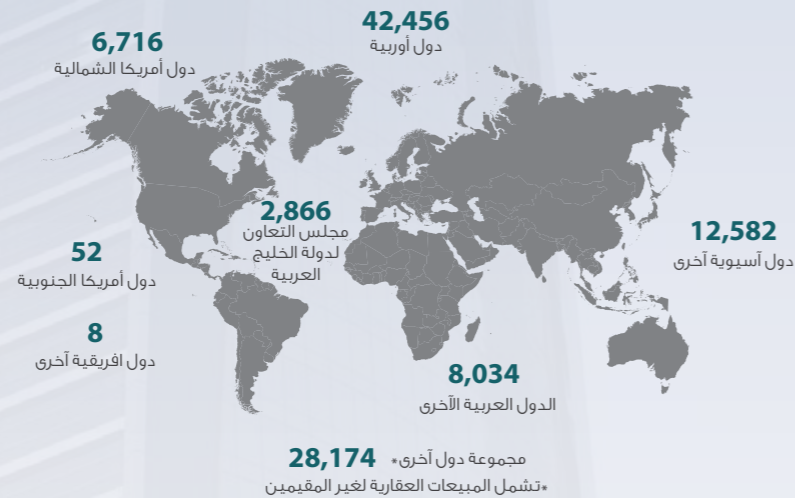


ملاحظة: بيانات 2018 تقديرات أولية

الاستثمار الأجنبي

تقوم حكومة أبوظبي بخطوات عديدة من شأنها خلق المناخ المناسب لتعزيز ثقة المستثمرين في الاقتصاد. حيث تساهم العديد من العوامل التي تتمتع بها إمارة أبوظبي في تعزيز تصور المستثمرين بشأن فرص الأعمال في الإمارة.

إجمالي رصيد الاستثمار الأجنبي المباشر حسب مجموعة الدول 2016 (مليون درهم)



إجمالي رصيد الاستثمار الأجنبي (مليون درهم)

2016	2015	2014	2013	إجمالي الاستثمار الأجنبي
459,531	353,101	298,758	264,123	إجمالي الاستثمار الأجنبي
100,887	88,095	81,112	71,931	الاستثمار الأجنبي المباشر
131,354	87,895	57,283	57,125	استثمارات الحافطة
227,290	177,111	160,364	135,066	الاستثمارات الأخرى



الصناعة والأعمال

تميزت إمارة أبوظبي خلال السنوات الأخيرة بتجربة استثمارية جعلتها مقصد للشركات العالمية الكبرى حيث تبنت الحكومة خطة طويلة المدى لتسهيل عملية التحول الاقتصادي للإمارة بهدف خلق بيئة أعمال مثالية، والحد من الاعتماد على قطاع النفط والتركيز على الاقتصاد القائم على المعرفة.

2018

عدد الرخص التجارية الملغاة 3,867	عدد الرخص التجارية الجديدة المسجلة 11,249	عدد الرخص التجارية المحددة 79,224	
قادمون 10,678,560	عدد المسافرين جوا 21,411,801	حركة الطائرات عبر مطارات إمارة أبوظبي 160,081	
عدد المنشآت الفندقية 168	عدد مشتركي خطوط الهاتف المتحرك لكل 100 من السكان 173	إنتاج المنتجات البتروكيماوية (طن متري) 6,800,585	
	عدد مشتركي خطوط الانترنت الثابتة لكل 100 من السكان 13		

الإنتاج الإجمالي لنشاط البناء والتشييد (مليون درهم)

2013 169,741	2012 161,491	2011 167,529
2016 186,907	2015 194,626	2014 185,893
	2017 186,051	



السكان والتنمية الاجتماعية

استحوذ موضوع السكان على اهتمام متزايد من قبل القيادة العليا لإمارة أبوظبي، لما له من تأثير مباشر في جوانب التنمية المختلفة، حيث تنبع أهمية موضوع السكان من ارتباطه المباشر بجميع الأنشطة الاجتماعية والاقتصادية الهادفة إلى تحقيق التنمية المستدامة. كما يعد موضوع السكان من الموضوعات المهمة التي تقدم رؤية متوازنة تمهد السبيل لإنجاح خطط وبرامج التنمية الأنية والمستقبلية، وذلك انطلاقاً من منظور استراتيجي يلبي حاجات الأجيال الحالية، ويحافظ على حقوق ومطالب الأجيال المقبلة.

ويعتبر موضوع السكان من أهم أسباب نجاح مسيرة التنمية الشاملة في إمارة أبوظبي خلال الحقب والعقود الماضية انطلاقاً من الاهتمام قبل أي شيء بالإنسان المواطن، باعتباره وسيلة التنمية وغايتها. ومن هنا فقد أعطت مسيرة التنمية قضايا السكان ومجالات التنمية البشرية اهتمامها الأعظم، واستطاعت عبر جهود جادة في هذه المجالات التنمية البشرية والاجتماعية، فضلاً عن المنجزات الكبيرة التي تمت على مستوى استكمال البنى التحتية الأساسية.

السكان والديموغرافيا

استحوذ موضوع السكان والتنمية البشرية على اهتمام متزايد من قبل القيادة العليا لما له من تأثير مباشر على جوانب التنمية المختلفة. وتعتبر إحصاءات السكان والديموغرافيا من أهم أسباب نجاح مسيرة التنمية الشاملة في إمارة أبوظبي على مدار الحقب والعقود الماضية انطلاقاً من الاهتمام قبل أي شيء بالإنسان باعتباره وسيلة التنمية وغايتها.

2,908,173

مجموع السكان في إمارة أبوظبي (تقديرات منتصف السنة 2016)



1,050,555 إناث

1,857,618 ذكور



81.4 توقع الحياة عند الميلاد للمواطنات (بالسنوات) 2018

75.4 توقع الحياة عند الميلاد للمواطنين الذكور (بالسنوات) 2018

24.6 وسيط العمر عند الزواج للمواطنات (بالسنوات) 2018

27.7 وسيط العمر عند الزواج للمواطنين الذكور (بالسنوات) 2018

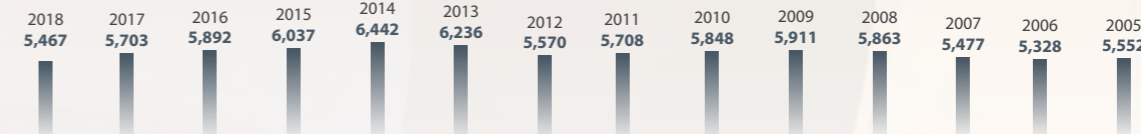
13.7 معدل المواليد الخام (مولود لكل 1000 من السكان) 2018

5.6 المعدل السنوي لنمو السكان (2010-2016)

1.2 معدل الوفيات الخام (حالة وفاة لكل 1000 من السكان) 2018

49.9 معدل الخصوبة العام (مولود لكل 1000 من النساء في فئة 15-49 سنة) 2018

عقود الزواج



الإحصاءات الاجتماعية

تسعى حكومة أبوظبي إلى تحقيق التنمية المستدامة للإمارة في شتى الجوانب، وتحظى الخدمات التعليمية بأهمية كبيرة في تحقيق طموحات الإمارة.

2018-2017

التعليم الحكومي



11,293 المعلمون

255 المدارس

135,865 الطلاب

18,193 المعلمون

التعليم الخاص

197 المدارس

242,054 الطلاب

معدل الأمية 2018

6.2% معدل الأمية بين المواطنين الإناث

6.6% معدل الأمية بين السكان (10 سنوات فأكثر)

2.2% معدل الأمية بين المواطنين الذكور



الصحة 2018

61 عدد المستشفيات

9,753 عدد الأطباء

6,025 أسرة المستشفيات

27,650 الممرضات

837 الصيدليات

715 العيادات

القوى العاملة 2018

74.9% نسبة المشتغلين من إجمالي السكان (15 سنة فأكثر)

53.4% معدل الإعالة الاقتصادية

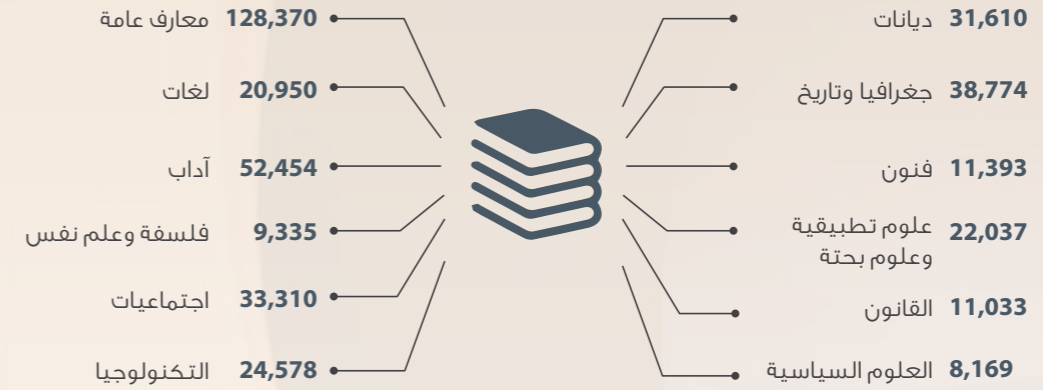
5.2% معدل البطالة

25.6% نسبة الإناث من إجمالي القوى العاملة



الإحصاءات الاجتماعية

الكتب المتوفرة بدار الكتب الوطنية حسب الموضوع 2018



عدد الزوار للحدائق العامة وحدائق الحيوان والمتاحف 2018



متحف اللوفر أبوظبي 1,000,733

على الرغم من الصعوبات الطبيعية والتحديات المناخية التي تواجه القطاع الزراعي في إمارة أبوظبي، فقد أصبح القطاع الزراعي يمثل إحدى الصور المشرقة للتقدم الحضاري والاقتصادي في الإمارة، واحتلت إمارة أبوظبي مكانة عالمية متميزة وأصبحت تجربتها الرائدة في هذا القطاع نموذجاً يحتذى به في التغلب على قسوة الطبيعة وقهر رمال الصحراء وتحويل كئيباتها إلى ساحات خضراء ومزارع منتجة. تطورت الزراعة في إمارة أبوظبي بصورة هائلة باعتبارها ضرورة لتنويع مجالات الإنتاج، حيث تم حشد كافة الإمكانيات والموارد لتنمية هذا القطاع بكافة جوانبه النباتية والحيوانية بهدف توفير متطلبات الأمن الغذائي وزيادة الرقعة الخضراء في البلاد.

وفي ظل ما تشهده إمارة أبوظبي من تنمية اقتصادية كبيرة ومتسارعة وتوسع عمراني شاسع ونمو سكاني، حيث تعتبر الإمارة رائدة في إنتاج البترول والغاز، يشهد قطاع الطاقة والمياه تنمية شاملة لتلبية الطلب المتنامي على الكهرباء وتحلية المياه. كما تسعى إمارة أبوظبي إلى استدامة الموارد الطبيعية وخفض استهلاك الطاقة الأحفورية أحد المسببات الرئيسية للتغير المناخي والتوجه إلى إنتاج الطاقة من مصادر متجددة أقل ضرراً على البيئة.

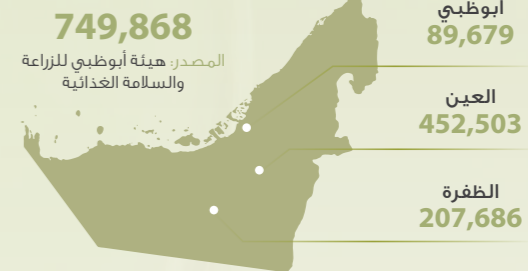


الزراعة والبيئة

تعد حماية البيئة ومواردها الطبيعية هدفاً أساسياً لتحقيق التنمية الشاملة والنمو المستدام. ويتضح ذلك من الاهتمام المتزايد بنمو القطاع الزراعي متمثلاً بالمساحات الخضراء الواسعة من الغابات والمزارع والحدائق والتي تنتشر بصورة متزايدة ومستمرة وسط الأراضي الصحراوية. كما يشهد قطاعات الطاقة والمياه تنمية الشاملة، حيث تقود إمارة أبوظبي الجهود العالمية الرامية نحو خفض الاعتماد على مصادر الطاقة التقليدية التي تمثل المصدر الأساسي لزيادة انبعاثات ثاني أكسيد الكربون في الغلاف الجوي وظاهرة الاحتباس الحراري والتغيرات المناخية.

المؤشرات الزراعية

مساحة الحيازات الزراعية (دونم)



أعداد الثروة الحيوانية* 2018



كمية الأسماك المصطادة (طن)

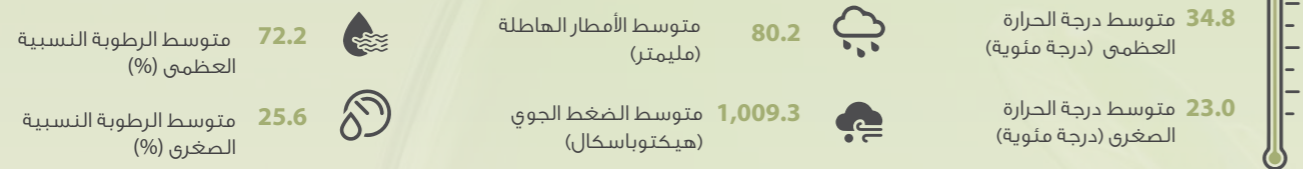


2018

7,491,182	قيمة السلع الزراعية المصدرة (ألف درهم)
24,018	عدد الحيازات الزراعية (الحيازات النباتية)
100,363	كمية إنتاج الخضراوات (طن)
3,416,999	قيمة السلع الزراعية المعاد تصديرها (ألف درهم)
18,269	عدد البيوت المحمية
101.7%	الرقم القياسي لأسعار المنتجين الزراعيين

المصدر: هيئة أبوظبي للزراعة والسلامة الغذائية، مركز الإحصاء - أبوظبي

الطقس والمناخ



الكهرباء والمياه المحلاة

كمية الطلب على الكهرباء (ميغاوات/ساعة)



كمية المياه المحلاة الموزعة

(مليون جالون بريطاني)



النفط والغاز

2018

النفط والغاز

المصدر: شركة بترول أبوظبي الوطنية - أدنوك



1,097,616
الإنتاج السنوي للنفط الخام
(ألف برميل)

2,987,621
الإنتاج السنوي للغاز الطبيعي
(مليون قدم مكعب)

802,223
المبيعات الخارجية السنوية من النفط الخام (ألف برميل)

25,232
إجمالي صادرات منتجات الغاز (ألف طن متري)