



3. السكان والديموغرافيا

• السكان

• الاحصاءات الحيوية

3.2. الإحصاءات الحيوية

المواليد والوفيات

تُحسب المواليد على أساس المواليد الأحياء حسب مكان التسجيل. ويتم الحصول على البيانات من إحصاءات نظام بلاغات المواليد في مستشفيات الولادة التي تُجمع من قبل هيئة الصحة - أبوظبي. وتُحسب الوفيات حسب مكان تسجيل الوفاة، ويُحصل على بيانات الوفيات أيضاً من هيئة الصحة - أبوظبي.

وقد بلغ عدد المواليد في إمارة أبوظبي خلال عام 2016 ما يعادل 39,731 مولود، منهم 20,268 مولود ذكر، و 19,463 مولود أنثى. كما بلغ عدد الوفيات المسجلة خلال العام ذاته 3,282 وفاة، منهم 2,274 ذكر و 1,007 إناث. وخلال عام 2016 بلغ معدّل المواليد الخام للمواطنين، ولغير المواطنين، وللإجمالي السكان 30.3 و 9.7 و 13.7 مولود لكل 1000 شخص من السكان على التوالي.

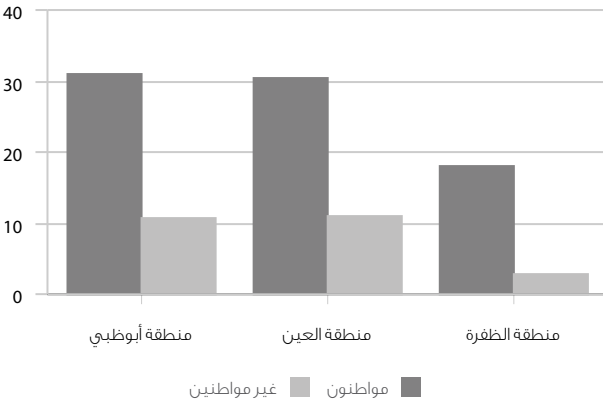
وبلغ معدّل الوفيات الخام عام 2016 للمواطنين وغير المواطنين وللإجمالي السكان 2.0 و 0.9 و 1.1 حالة وفاة لكل 1000 من السكان على التوالي.

أما في ما يتعلّق بمعدّلات وفيات الأطفال الرضّع (أقل من سنة) خلال عام 2016 للمواطنين وغير المواطنين وإجمالي سكان الإمارة فبلغت 7.7 و 6.5 و 7.0 حالة وفاة لكل 1000 مولود حي على التوالي.

في حين بلغت معدلات وفيات الأطفال (دون الخامسة) للمواطنين وغير المواطنين وإجمالي سكان الإمارة فبلغت 9.7 و 8.2 و 8.8 حالة وفاة طفل لكل 1000 مولود حي على التوالي.

يعرف العمر المتوقع عند الميلاد بأنه متوسط عدد السنوات التي من المتوقع أن يعيشها حديثو الولادة بافتراض تطبيق معدّلات الوفيات السائدة في فترة زمنية معيّنة. وخلال عام 2016، بلغ متوسط العمر المتوقع عند الميلاد في إمارة أبوظبي للمواطنين الذكور 75.9 عاماً و للمواطنات الإناث 79.5 عاماً. وجاءت نسب بقاء المواليد على قيد الحياة حتى عمر 65 عاماً للمواطنين الذكور و الإناث 85.8% و 91.3% على التوالي. وبلغت معدّلات بقاء الأفراد على قيد الحياة من عمر 15 عاماً إلى عمر 60 عاماً 91.9% و 95.3% لكل من المواطنين الذكور والإناث على التوالي.

الشكل 3.2.1. معدل المواليد الخام (مولود لكل 1000 من السكان) حسب الجنسية والمنطقة، 2016



المصدر: مركز الإحصاء - أبوظبي

3.2.1. نسبة النوع عند الميلاد حسب الجنسية، إمارة أبوظبي

(ذكر لكل 100 أنثى)

الجنسية	2010	2014	2015	2016
المجموع	104.4	105.2	105.7	104.1
مواطنون	102.3	104.1	104.7	105.3
غير مواطنين	106.1	106.1	106.4	103.3

المصدر: مركز الإحصاء - أبوظبي
* تعتمد على بيانات أولية واردة في مايو 2017 من هيئة الصحة - أبوظبي

3.2.2. نسبة النوع عند الميلاد حسب الجنسية والمنطقة، 2016

(ذكر لكل 100 أنثى)

الجنسية	منطقة أبوظبي	منطقة العين	منطقة الظفرة	إمارة أبوظبي
المجموع	105.0	103.2	99.9	104.1
مواطنون	107.2	103.3	104.7	105.3
غير مواطنين	103.7	103.0	96.5	103.3

المصدر: مركز الإحصاء - أبوظبي
* تعتمد على بيانات أولية واردة في مايو 2017 من هيئة الصحة - أبوظبي

3.2.3. المواليد حسب الجنسية والمنطقة والنوع، 2016

(مواليد)

المجموع	إناث	ذكور	الجنسية والمنطقة
39,731	19,463	20,268	المجموع العام
25,179	12,283	12,896	منطقة أبوظبي
12,925	6,361	6,564	منطقة العين
1,413	707	706	منطقة الظفرة
214	112	102	خارج الدولة وغير مابين
16,732	8,151	8,581	مواطنون
9,085	4,385	4,700	منطقة أبوظبي
6,884	3,386	3,498	منطقة العين
561	274	287	منطقة الظفرة
202	106	96	خارج الدولة وغير مابين
22,911	11,271	11,640	غير مواطنين
16,039	7,873	8,166	منطقة أبوظبي
6,018	2,964	3,054	منطقة العين
851	433	418	منطقة الظفرة
3	1	2	خارج الدولة وغير مابين
88	41	47	غير مابين
55	25	30	منطقة أبوظبي
23	11	12	منطقة العين
1	0	1	منطقة الظفرة
9	5	4	غير مابين

المصدر: هيئة الصحة - أبوظبي
تعتمد على بيانات أولية واردة في مايو 2017 من هيئة الصحة - أبوظبي

3.2.4. معدل المواليد الخام حسب الجنسية، إمارة أبوظبي

(مولود لكل 1000 من السكان)

الجنسية	2010	2014	2015	2016
المجموع	14.1	14.3	13.9	13.7
مواطنون	31.2	31.6	30.6	30.3
غير مواطنين	9.6	10.2	10.0	9.7

المصدر: مركز الإحصاء - أبوظبي

* تعتمد على بيانات أولية واردة في مايو 2017 من هيئة الصحة - أبوظبي

3.2.5. معدل المواليد الخام حسب الجنسية والمنطقة، 2016

(مولود لكل 1000 من السكان)

الجنسية	منطقة أبوظبي	منطقة العين	منطقة الظفرة	إمارة أبوظبي
المجموع	13.9	16.9	4.2	13.7
مواطنون	30.9	30.4	17.9	30.3
غير مواطنين	10.6	11.1	2.8	9.7

المصدر: مركز الإحصاء - أبوظبي

تعتمد على بيانات أولية واردة في مايو 2017 من هيئة الصحة - أبوظبي

3.2.6. معدل الخصوبة العام حسب الجنسية والمنطقة، 2016

(مولود لكل 1000 من النساء 15-49 سنة)

الجنسية	منطقة أبوظبي	منطقة العين	منطقة الظفرة	إمارة أبوظبي
المجموع	51.0	61.1	41.8	53.8
مواطنات	115.1	118.7	90.9	116.9
غير مواطنات	38.7	39.2	30.8	38.5

المصدر: مركز الإحصاء - أبوظبي

تعتمد على بيانات أولية واردة في مايو 2017 من هيئة الصحة - أبوظبي

3.2.7. معدل الخصوبة الكلي حسب الجنسية والمنطقة، 2016

(طفل لكل سيدة)

الجنسية	منطقة أبوظبي	منطقة العين	منطقة الظفرة	إمارة أبوظبي
المجموع	1.4	1.8	1.2	1.5
مواطنات	3.6	4.1	2.8	3.7
غير مواطنات	1.0	1.1	0.9	1.0

المصدر: مركز الإحصاء - أبوظبي
تعتمد على بيانات أولية وأردة في مايو 2017 من هيئة الصحة - أبوظبي

3.2.8. معدلات الخصوبة العمرية حسب المنطقة، 2016

(مولود لكل 1000 من النساء 15-49 سنة)

الفئة العمرية	منطقة أبوظبي	منطقة العين	منطقة الظفرة	إمارة أبوظبي
19-15	8.6	8.2	13.3	8.7
24-20	42	54.2	42.8	46.2
29-25	74.9	90.7	55.4	78.7
34-30	79.5	98.8	67.7	84.4
39-35	55.9	74.6	40.2	60.5
44-40	19.1	30.3	19.6	22.3
49-45	2.2	3.5	1.4	2.6

المصدر: مركز الإحصاء - أبوظبي
تعتمد على بيانات أولية وأردة في مايو 2017 من هيئة الصحة - أبوظبي

3.2.9. الوفيات حسب الجنسية والمنطقة والنوع، 2016

(وفيات)

الجنسية والنوع	ذكور	إناث	المجموع
المجموع العام	2,274	1,007	3,282
منطقة أبوظبي	1,317	600	1,918
منطقة العين	671	325	996
منطقة الظفرة	134	25	159
في الخارج وغير مبين	152	57	209
مواطنون	683	437	1,120
منطقة أبوظبي	355	242	597
منطقة العين	223	140	363
منطقة الظفرة	29	11	40
في الخارج وغير مبين	76	44	120
غير مواطنين	1,590	570	2,160
منطقة أبوظبي	961	358	1,319
منطقة العين	448	185	633
منطقة الظفرة	105	14	119
في الخارج وغير مبين	76	13	89

المصدر: هيئة الصحة - أبوظبي
تعتمد على بيانات أولية وأزدة في مايو 2017 من هيئة الصحة - أبوظبي
• هناك حالتان غير مبينة الجنسية

3.2.10. معدل الوفيات الخام حسب الجنسية والنوع، إمارة أبوظبي

(حالة وفاة لكل 1000 من السكان)

الجنسية والنوع	2010	2014	2015	2016
المجموع العام	1.4	1.2	1.1	1.1
ذكور	1.4	1.2	1.2	1.2
إناث	1.3	1.1	1.0	1.0
مواطنون	2.2	2.1	2.1	2.0
ذكور	2.5	2.5	2.5	2.4
إناث	1.8	1.7	1.6	1.6
غير مواطنين	1.1	1.0	0.9	0.9
ذكور	1.2	1.0	1.0	1.0
إناث	1.0	0.9	0.8	0.7

المصدر: مركز الإحصاء - أبوظبي

* تعتمد على بيانات أولية واردة في مايو 2017 من هيئة الصحة - أبوظبي

3.2.11. معدل الوفيات الخام حسب الجنسية والنوع والمنطقة، 2016

(حالة وفاة لكل 1000 من السكان)

الجنسية والنوع	منطقة أبوظبي	منطقة العين	منطقة الظفرة	إمارة أبوظبي
المجموع العام	1.1	1.3	0.5	1.1
ذكور	1.2	1.5	0.5	1.2
إناث	0.9	1.0	0.5	1.0
مواطنون	2.0	1.6	1.3	2.0
ذكور	2.4	1.9	1.5	2.4
إناث	1.7	1.3	0.9	1.6
غير مواطنين	0.9	1.2	0.4	0.9
ذكور	1.0	1.3	0.4	1.0
إناث	0.7	0.9	0.4	0.7

المصدر: مركز الإحصاء - أبوظبي

* تعتمد على بيانات أولية واردة في مايو 2017 من هيئة الصحة - أبوظبي

3.2.12. معدلات الوفيات العمرية حسب النوع، إمارة أبوظبي، 2016

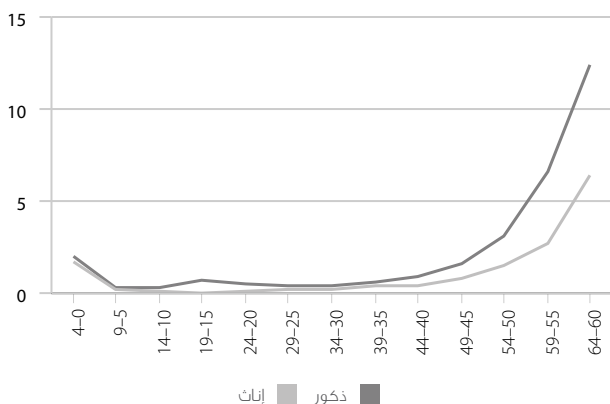
(حالة وفاة لكل 1000 من السكان)

المجموع	إناث	ذكور	الفئة العمرية
1.1	1.0	1.2	المجموع
1.9	1.7	2.0	4-0
0.2	0.2	0.3	9-5
0.2	0.1	0.3	14-10
0.4	0.0	0.7	19-15
0.4	0.1	0.5	24-20
0.3	0.2	0.4	29-25
0.4	0.2	0.4	34-30
0.5	0.4	0.6	39-35
0.7	0.4	0.9	44-40
1.3	0.8	1.6	49-45
2.6	1.5	3.1	54-50
5.1	2.7	6.6	59-55
9.8	6.4	12.4	64-60
18.7	15.1	21.8	69-65
29.1	25.1	33.2	74-70
54.4	53.4	55.4	79-75
105.6	105.7	105.5	+80

المصدر: مركز الإحصاء - أبوظبي

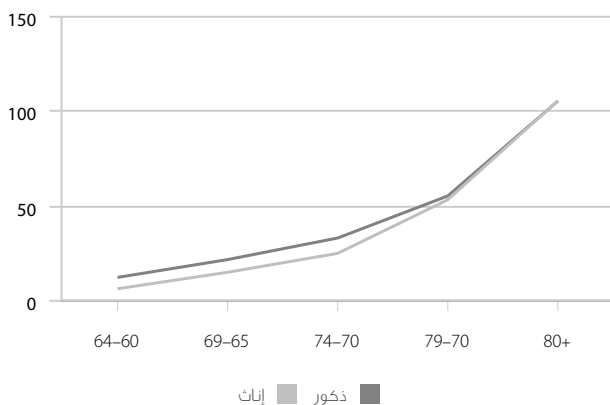
تعتمد على بيانات أولية واردة في مايو 2017 من هيئة الصحة - أبوظبي

الشكل 3.2.2. معدلات الوفيات العمرية (0-64 سنة)(حالة وفاة لكل 1000 من السكان) حسب النوع، 2016



المصدر: مركز الإحصاء - أبوظبي

الشكل 3.2.3. معدلات الوفيات العمرية (60 سنة فأكثر)(حالة وفاة لكل 1000 من السكان) حسب النوع، 2016



المصدر: مركز الإحصاء - أبوظبي

3.2.13. الوفيات حسب المنطقة والجنسية والنوع والعمر عند الوفاة، 2016

(وفيات)

وفيات الأطفال سنة (1-4)	وفيات الرضع (أقل من سنة)	وفيات حديثي الولادة (أقل من شهر)	الوفيات (جميع الأعمار)	المنطقة والجنسية والنوع
73	277	193	3,282	إمارة أبوظبي
40	186	129	1,918	منطقة أبوظبي
29	77	57	996	منطقة العين
0	3	3	159	منطقة منطقة الظفرة
الجنسية				
33	129	92	1,120	مواطنون
40	148	101	2,160	غير مواطنين
النوع				
41	155	114	2,274	ذكور
32	122	79	1,007	إناث

المصدر: هيئة الصحة - أبوظبي
تعتمد على بيانات أولية واردة في مايو 2017 من هيئة الصحة - أبوظبي
* هناك 209 حالة وفاة غير مبينة المنطقة أو توفوا بالخارج

3.2.14. معدل وفيات الأطفال الرضع (أقل من سنة) حسب الجنسية والنوع والمنطقة، 2016

(حالة وفاة لكل 1000 من المولودين أحياء)

إمارة أبوظبي	منطقة الظفرة*	منطقة العين	منطقة أبوظبي	الجنسية والنوع
7.0	-	6.0	7.4	المجموع العام
7.6	-	6.5	11.3	ذكور
6.3	-	5.5	5.2	إناث
7.7	-	7.6	7.4	مواطنون
8.2	-	8.6	7.4	ذكور
7.2	-	6.5	7.3	إناث
6.5	-	4.3	7.4	غير مواطنين
7.3	-	4.9	8.3	ذكور
5.6	-	3.7	6.5	إناث

المصدر: مركز الإحصاء - أبوظبي
تعتمد على بيانات أولية واردة في مايو 2017 من هيئة الصحة - أبوظبي
* تم استبعاد القيم الخاصة بمنطقة الظفرة لأسباب فنية، ولكن هذه القيم متضمنة في المجموع

3.2.15. معدل وفيات الأطفال (دون الخامسة) حسب الجنسية والنوع والمنطقة، 2016

(حالة وفاة لكل 1000 من السكان)

الجنسية والنوع	منطقة أبوظبي	منطقة العين	منطقة الظفرة	إمارة أبوظبي
المجموع العام	9.0	8.2	-	8.8
ذكور	14.2	8.7	-	9.7
إناث	2.4	7.8	-	7.9
مواطنون	9.5	9.3	-	9.7
ذكور	10.0	10.3	-	10.3
إناث	8.9	8.3	-	9.1
غير مواطنين	8.7	7.1	-	8.2
ذكور	10.0	7.9	-	9.3
إناث	7.4	6.4	-	7.1

المصدر: مركز الإحصاء - أبوظبي

تعتمد على بيانات أولية وأردة في مايو 2017 من هيئة الصحة - أبوظبي
* تم استبعاد القيم الخاصة بمنطقة الظفرة لأسباب فنية، ولكن هذه القيم متضمنة في المجموع

3.2.16. معدل الزيادة الطبيعية حسب الجنسية والمنطقة، 2016

(لكل 100 من السكان)

الجنسية	منطقة أبوظبي	منطقة العين	منطقة الظفرة	إمارة أبوظبي
المجموع	1.3	1.6	0.4	1.3
مواطنون	2.9	2.9	0.6	4.2
غير مواطنين	1.0	1.0	0.0	0.5

المصدر: مركز الإحصاء - أبوظبي

تعتمد على بيانات أولية وأردة في مايو 2017 من هيئة الصحة - أبوظبي

3.2.17. توقع البقاء على قيد الحياة عند الميلاد للمواطنين حسب النوع

(بالسنوات)

السنة	2013	2014	2015	2016
مواطنون	77.2	77.5	77.0	77.3
ذكور	76.1	76.5	76.0	75.9
إناث	79.3	80.1	79.8	79.5

المصدر: مركز الإحصاء - أبوظبي
تعتمد على بيانات أولية وأردة في مايو 2017 من هيئة الصحة - أبوظبي

3.2.18. توقع البقاء على قيد الحياة إلى عمر 65 سنة للمواطنين حسب النوع

(%)

السنة	2013	2014	2015	2016
مواطنون	86.9	87.4	87.9	88.3
ذكور	84.2	84.9	85.3	85.8
إناث	90.0	90.4	91.0	91.3

المصدر: مركز الإحصاء - أبوظبي
تعتمد على بيانات أولية وأردة في مايو 2017 من هيئة الصحة - أبوظبي

3.2.19. توقع البقاء على قيد الحياة في عمر 15 سنة إلى عمر 60 سنة للمواطنين حسب النوع

(%)

السنة	2013	2014	2015	2016
مواطنون	92.3	92.7	92.8	93.1
ذكور	90.2	90.8	90.8	91.1
إناث	94.6	94.8	95.1	95.3

المصدر: مركز الإحصاء - أبوظبي
تعتمد على بيانات أولية وأردة في مايو 2017 من هيئة الصحة - أبوظبي