

## 3.6. الطاقة والمياه

### النفط والغاز

يوفر هذا القسم بيانات إحصائية عن إنتاج واستخدام النفط الخام والغاز الطبيعي، بالإضافة إلى بيانات عن الإنتاج المحلي ومبيعات المنتجات البترولية المكررة، ويعكس ذلك النجاح والمكانة المميزة التي وصلت إليها إمارة أبوظبي في جميع أنحاء العالم في مجال النفط والغاز. منذ أن اكتُشف النفط بكميات تجارية لأول مرة في إمارة أبوظبي عام 1958 أصبحت الإمارة أحد المنتجين الرئيسيين للنفط على مستوى العالم. وقد تبنت حكومة أبوظبي سياسة طويلة الأمد لتنويع قاعدة الأنشطة الاقتصادية وزيادة مساهمة الأنشطة غير النفطية في الإمارة.

ويعدّ هذا التنويع هو الضمانة الحقيقية للتنمية المستدامة بلغ الإنتاج السنوي للنفط الخام 1,097,616 ألف برميل لعام 2018، ما يمثل ارتفاعاً بنسبة 1.5% عن عام 2017، وبلغ إنتاج الغاز الطبيعي 2,987,621 مليون قدم مكعب عام 2018، بينما بلغ إنتاج المنتجات البترولية المكررة 49,732 ألف طن متري عام 2018.

#### 1.3.6 الإنتاج والمبيعات الخارجية للنفط الخام

(ألف برميل)

| البيان                   | 2018      | 2017      | 2016      | 2015      |
|--------------------------|-----------|-----------|-----------|-----------|
| <b>الإنتاج</b>           |           |           |           |           |
| القيمة                   | 1,097,616 | 1,081,743 | 1,104,827 | 1,068,575 |
| المتوسط اليومي           | 3,007     | 2,964     | 3,019     | 2,928     |
| <b>المبيعات الخارجية</b> |           |           |           |           |
| القيمة                   | 802,223   | 876,260   | 885,474   | 892,230   |
| المتوسط اليومي           | 2,198     | 2,401     | 2,419     | 2,444     |

المصدر: شركة بترول أبوظبي الوطنية - أدنوك، مركز الإحصاء أبوظبي  
ملاحظة: الإنتاج لا يتضمن المكثفات  
ملاحظة: المبيعات الخارجية تشمل المبيعات للإمارات الأخرى وخارج نطاق دولة الإمارات العربية المتحدة.

#### 2.3.6 إنتاج الغاز الطبيعي

(مليون قدم مكعب)

| البيان         | 2018      | 2017      | 2016      | 2015      |
|----------------|-----------|-----------|-----------|-----------|
| <b>الإنتاج</b> |           |           |           |           |
| الإنتاج السنوي | 2,987,621 | 3,096,178 | 2,727,711 | 2,733,804 |
| الإنتاج اليومي | 8,185     | 8,483     | 7,453     | 7,490     |

المصدر: شركة بترول أبوظبي الوطنية - أدنوك، مركز الإحصاء أبوظبي

### 3.3.6 إنتاج وصادرات منتجات الغاز

(ألف طن متري)

| 2018          |               | 2017          |               | نوع المنتج     |
|---------------|---------------|---------------|---------------|----------------|
| الصادرات      | الإنتاج       | الصادرات      | الإنتاج       |                |
| <b>25,232</b> | <b>25,947</b> | <b>26,845</b> | <b>27,237</b> | <b>المجموع</b> |
| 5,418         | 5,601         | 5,565         | 5,831         | غاز طبيعي مسال |
| 5,159         | 5,198         | 5,573         | 5,702         | بروبان         |
| 4,498         | 4,689         | 4,875         | 5,100         | بوتان          |
| 3,547         | 3,663         | 4,148         | 3,980         | بنتان (+)      |
| 6,610         | 6,797         | 6,684         | 6,624         | أخرى (كبريت)   |

المصدر: شركة بترول أبوظبي الوطنية - أدنوك  
ملاحظة: لا يتضمن المكثفات

### 4.3.6 الإنتاج والمبيعات للمنتجات البترولية المكررة

(ألف طن متري)

| 2018                        | 2017       | 2016       | 2015       | البيان   |
|-----------------------------|------------|------------|------------|--|
| <b>الإنتاج</b>              |            |            |            |  |
| 49,732                      | 40,852     | 40,723     | 32,522     | كمية الإنتاج السنوي                              |
| 136.3                       | 111.9      | 111.3      | 89.1       | المتوسط اليومي                                   |
| <b>المبيعات داخل الدولة</b> |            |            |            |  |
| 9,213                       | 13,385     | 16,409     | 13,376     | كمية المبيعات داخل الدولة السنوية                |
| 25.2                        | 36.7       | 44.8       | 36.7       | المتوسط اليومي                                   |
| <b>الصادرات</b>             |            |            |            |  |
| 30,197                      | 24,674     | 23,204     | 20,564     | كمية الصادرات السنوية                            |
| 82.7                        | 67.6       | 63.4       | 56.3       | المتوسط اليومي                                   |
| <b>888</b>                  | <b>837</b> | <b>640</b> | <b>640</b> | مدخلات النفط الخام و المكثفات (ألف برميل / يومي) |
| <b>928</b>                  | <b>922</b> | <b>920</b> | <b>920</b> | الطاقة التصميمية للتكرير (ألف برميل / يومي)      |

المصدر: شركة بترول أبوظبي الوطنية - أدنوك ، مركز الإحصاء أبوظبي

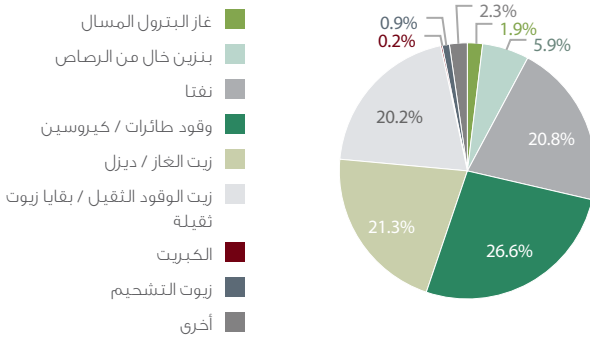
### 5.3.6 إنتاج المشتقات البترولية المكررة

(ألف طن متري)

| 2018          | 2017          | 2016          | 2015          | نوع المنتج                          |
|---------------|---------------|---------------|---------------|-------------------------------------|
| <b>49,732</b> | <b>40,852</b> | <b>40,723</b> | <b>32,522</b> | <b>المجموع</b>                      |
| 951           | 740           | 785           | 785           | غاز البترول المسال                  |
| 2,932         | 2,597         | 4,678         | 3,589         | بنزين خال من الرصاص                 |
| 10,353        | 9,245         | 9,609         | 8,619         | نفثا                                |
| 13,216        | 10,474        | 11,044        | 9,810         | وقود طائرات / كيروسين               |
| 10,570        | 9,163         | 9,517         | 7,711         | زيت الغاز / ديزل                    |
| 10,036        | 8,313         | 4,732         | 1,917         | زيت الوقود الثقيل / بقايا زيت ثقيلة |
| 453           | 230           | 234           | -             | زيت التشحيم                         |
| 98            | 90            | 124           | 91            | الكبريت                             |
| 1,123         | -             | -             | -             | أخرى                                |

المصدر: شركة بترول أبوظبي الوطنية - أدنوك

الشكل 1.3.6 إنتاج المشتقات البترولية المكررة، 2018 (%)



المصدر: شركة بترول أبوظبي الوطنية - أدنوك ، مركز الإحصاء أبوظبي

6.3.6 المبيعات داخل الدولة من المنتجات النفطية المكررة  
(ألف طن متري)

| 2018            |              | 2017            |              | نوع المنتج                           |
|-----------------|--------------|-----------------|--------------|--------------------------------------|
| الإمارات الأخرى | إمارة أبوظبي | الإمارات الأخرى | إمارة أبوظبي |                                      |
| 2,452           | 6,761        | 4,808           | 8,577        | المجموع                              |
| 14              | 237          | -               | 222          | غاز البترول المسال                   |
| 1885            | 2,523        | 105             | 3,192        | بنزين خال من الرصاص                  |
| -               | 2,335        | 1,246           | 3,008        | وقود طائرات / كيروسين                |
| 405             | 1,636        | 2,521           | 2,137        | زيت الغاز / ديزل                     |
| 97              | -            | 930             | -            | زيت الوقود الثقيل / بقايا زيوت ثقيلة |
| 52              | 30           | 6               | 18           | زيوت التشحيم                         |

المصدر: شركة بترول أبوظبي الوطنية - أدنوك

7.3.6 صادرات المنتجات البترولية المكررة  
(ألف طن متري)

| 2018   | 2017   | 2016   | 2015   | نوع المنتج                           |
|--------|--------|--------|--------|--------------------------------------|
| 30,197 | 24,674 | 23,204 | 20,564 | المجموع                              |
| -      | -      | 1,126  | 1,471  | غاز البترول المسال                   |
| 9      | 12     | 10     | 6      | بنزين خال من الرصاص                  |
| 9,853  | 9,214  | 9,658  | 7,733  | نفثا                                 |
| 6,534  | 5,992  | 6,155  | 5,433  | وقود طائرات / كيروسين                |
| 5,990  | 4,715  | 4,606  | 3,863  | زيت الغاز / ديزل                     |
| 6,958  | 4,371  | 1,497  | 2,058  | زيت الوقود الثقيل / بقايا زيوت ثقيلة |
| 363    | 370    | 152    | -      | زيوت التشحيم                         |
| 490    | -      | -      | -      | أخرى                                 |

المصدر: شركة بترول أبوظبي الوطنية - أدنوك

## الكهرباء والمياه

يحتوي هذا القسم من الكتاب الإحصائي على إحصاءات الكهرباء والمياه المحلاة منها: الإنتاج والاستهلاك والقدرة الإنتاجية وكميات الوقود المستخدم في الإنتاج وخطوط النقل في كل من منطقة أبوظبي ومنطقة العين ومنطقة الظفرة. ويلعب قطاع الكهرباء والمياه دوراً أساسياً في خطط النمو الاقتصادي للإمارة حيث يعمل القطاع على توفير الخدمات الضرورية لدعم عملية النمو الاقتصادي والاجتماعي في الإمارة.

ونتيجة الطلب المتزايد والتوسّع العمراني والصناعي اللذين تشهدهما الإمارة، بلغت الطاقة الكهربائية المولدة عام 2018 ما يقارب 72,586 جيغا واط ساعة أي ارتفعت بنسبة 1.5 % عن عام 2017. كما بلغت كمية المياه المحلاة المتوافرة في إمارة أبوظبي فكانت 240,301 مليون جالون بريطاني عام 2018.

### 8.3.6 إحصاءات الطاقة الكهربائية

(ميغاوات ساعة)

| البيان                                    | 2018              | 2017              | 2016              | 2015              |
|---|-------------------|-------------------|-------------------|-------------------|
| الطاقة الكهربائية المولدة عن طريق الشركات | 72,585,807        | 71,504,164        | 68,183,363        | 66,626,469        |
| المحول من شركتي إيمال وتكرير              | 43,965            | -                 | -                 | -                 |
| <b>الإجمالي</b>                           | <b>72,629,771</b> | <b>71,504,164</b> | <b>68,183,363</b> | <b>66,626,469</b> |
| الطاقة الكهربائية المصدرة من إمارة أبوظبي | 11,822,507        | 11,345,459        | 8,897,222         | 7,890,644         |
| كمية الطلب على الكهرباء في إمارة أبوظبي*  | 60,807,264        | 60,158,705        | 59,286,141        | 58,735,825        |
| قدرة توليد الكهرباء (ميغاوات)             | 13,647            | 13,647            | 12,245            | 12,571            |

المصدر: دائرة الطاقة

ملاحظة: تم تحديث بيانات الطلب على الكهرباء لعام 2015 و 2016 من قبل المصدر  
\* الطلب على الكهرباء تشمل الاستهلاك الداخلي للمحطات بالإضافة إلى المفقود عبر الشبكة

### 9.3.6 كمية الطلب على الكهرباء في إمارة أبوظبي حسب المنطقة

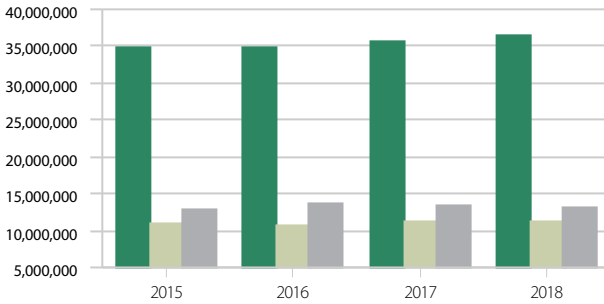
(ميغاوات ساعة)

| 2018              | 2017              | 2016              | 2015              | المنطقة          |
|-------------------|-------------------|-------------------|-------------------|------------------|
| <b>60,807,264</b> | <b>60,158,705</b> | <b>59,286,141</b> | <b>58,735,825</b> | <b>الإجمالي*</b> |
| 36,594,176        | 35,768,512        | 34,760,574        | 34,850,296        | منطقة أبوظبي     |
| 11,138,328        | 11,107,187        | 10,733,791        | 11,025,323        | منطقة العين      |
| 13,074,760        | 13,283,006        | 13,791,776        | 12,860,206        | منطقة الظفرة     |

المصدر: دائرة الطاقة

ملاحظة: تم تحديث بيانات الطلب على الكهرباء لعام 2015 و 2016 من قبل المصدر  
\* الطلب على الكهرباء تشمل الاستهلاك الداخلي للمحطات بالإضافة إلى المفقود عبر الشبكة

### الشكل 2.3.6 كمية الطلب على الكهرباء في إمارة أبوظبي حسب المنطقة (ميغاوات ساعة)



■ منطقة أبوظبي ■ منطقة العين ■ منطقة الظفرة

المصدر: دائرة الطاقة

### 10.3.6 التوزيع النسبي لاستهلاك الكهرباء حسب القطاع (%)

| القطاع  | 2015 | 2016 | 2017 | 2018 |
|---------|------|------|------|------|
| المجموع | 100  | 100  | 100  | 100  |
| المنزلي | 26.9 | 25.7 | 26.8 | 24.4 |
| التجاري | 48.2 | 52.1 | 48.2 | 49.3 |
| الحكومي | 9.3  | 6.6  | 8.1  | 7.9  |
| الزراعة | 5.7  | 5.7  | 5.7  | 6.0  |
| الصناعة | 9.7  | 9.8  | 11.2 | 12.3 |
| أخرى    | 0.3  | 0.1  | 0.1  | 0.1  |

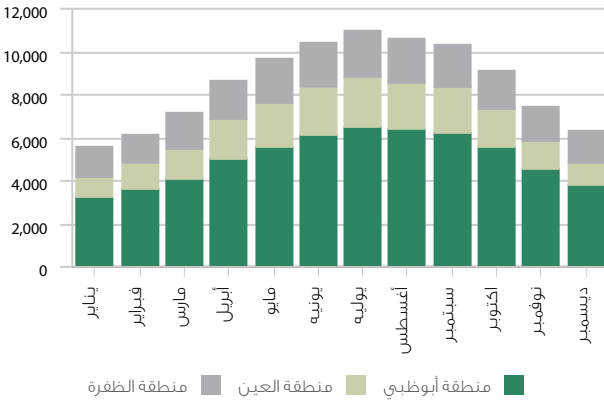
المصدر: دائرة الطاقة، مركز الإحصاء-أبوظبي

### 11.3.6 التوزيع النسبي لاستهلاك الكهرباء حسب المنطقة والقطاع، 2018 (%)

| القطاع  | منطقة أبوظبي | منطقة العين | منطقة الظفرة | المجموع |
|---------|--------------|-------------|--------------|---------|
| المنزلي | 66.4         | 33.2        | 0.4          | 100.0   |
| التجاري | 62.8         | 10.8        | 26.4         | 100.0   |
| الحكومي | 59.9         | 19.9        | 20.2         | 100.0   |
| الزراعة | 12.3         | 64.9        | 22.8         | 100.0   |
| الصناعة | 79.9         | 10.1        | 10.0         | 100.0   |
| أخرى    | 70.7         | 16.2        | 13.0         | 100.0   |

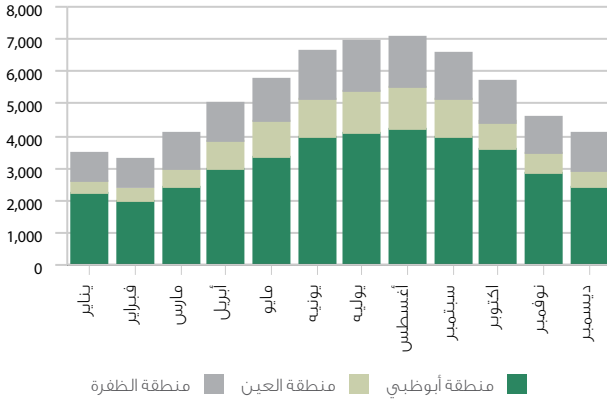
المصدر: دائرة الطاقة، مركز الإحصاء-أبوظبي

### الشكل 3.3.6 الأحمال الشهرية القصوى حسب المنطقة (ميغاوات)، 2018



المصدر: دائرة الطاقة

### الشكل 4.3.6 الأحمال الشهرية الدنيا حسب المنطقة (ميجاوات)، 2018.



المصدر: دائرة الطاقة

### 12.3.6 استهلاك الوقود في نشاط الكهرباء والمياه

(بليون وحدة حرارية بريطانية)

| البيان         | 2018           | 2017           | 2016           | 2015           |
|----------------|----------------|----------------|----------------|----------------|
| <b>المجموع</b> | <b>820,751</b> | <b>829,751</b> | <b>813,083</b> | <b>691,471</b> |
| غاز طبيعي      | 820,451        | 827,705        | 812,699        | 689,368        |
| نفط خام        | 0              | 0              | 110            | 984            |
| زيت الغاز      | 300            | 2,046          | 274            | 1,119          |
| زيت الوقود     | 0              | 0              | 0              | 0              |

المصدر: دائرة الطاقة

ملاحظة: بدء المرحلة التجريبية لشركة المرفأ أنترناشيونال للماء والكهرباء في عام 2017 أدى إلى ارتفاع استهلاك زيت الغاز.

### 13.3.6 الإنتاج و الموزع من المياه المحلاة والطاقة الإنتاجية المخطط لبلوغها

(مليون جالون بريطاني)

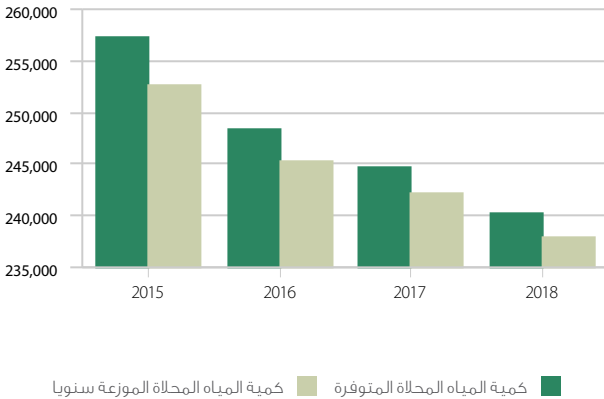
| البيان  | 2018           | 2017           | 2016           | 2015           |
|---|----------------|----------------|----------------|----------------|
| <b>كمية المياه المحلاة المتوفرة</b>               | <b>240,301</b> | <b>244,664</b> | <b>248,303</b> | <b>257,262</b> |
| الإنتاج   | 193,466        | 196,848        | 195,060        | 205,818        |
| الوارد من محطات الفجيرة                           | 46,835         | 47,815         | 53,243         | 51,444         |
| كمية المياه المحلاة الموزعة سنويا                 | 237,982        | 242,259        | 245,246        | 252,628        |
| كمية المياه المحلاة الموزعة يوميا                 | 652            | 664            | 670            | 692            |
| الطاقة التصميمية للمياه المحلاة (مليون جالون/يوم) | 697            | 697            | 645            | 683            |

المصدر: دائرة الطاقة، مركز الإحصاء - أبوظبي

ملاحظة: تم تحديث بيانات كمية المياه المحلاة الموزعة من قبل المصدر



الشكل 5.3.6 كمية المياه المحلاة المتوفرة والموزعة سنويا (مليون جالون بريطاني)



المصدر: دائرة الطاقة

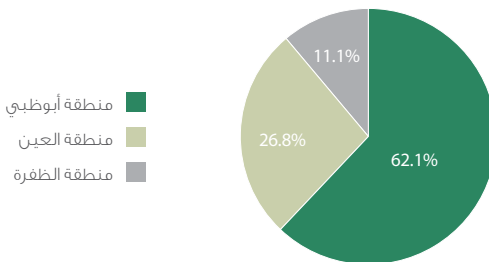
14.3.6 كمية المياه المحلاة الموزعة سنويا حسب المنطقة (مليون جالون بريطاني)

| السنة        | 2018           | 2017           | 2016           | 2015           | المنطقة الإجمالي* |
|--------------|----------------|----------------|----------------|----------------|-------------------|
| منطقة أبوظبي | 147,669        | 148,627        | 148,646        | 152,109        |                   |
| منطقة العين  | 63,854         | 64,120         | 64,882         | 68,949         |                   |
| منطقة الظفرة | 26,459         | 29,512         | 31,718         | 31,570         |                   |
|              | <b>237,982</b> | <b>242,259</b> | <b>245,246</b> | <b>252,628</b> |                   |

المصدر: دائرة الطاقة

ملاحظة: تم تحديث بيانات كمية المياه المحلاة الموزعة من قبل المصدر

الشكل 6.3.6 كمية المياه المحلاة الموزعة سنويا حسب المنطقة، 2018 (%)



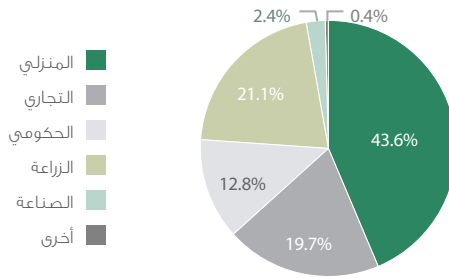
المصدر: دائرة الطاقة، مركز الإحصاء - أبوظبي

15.3.6 التوزيع النسبي لاستهلاك المياه المحلاة حسب القطاع (%)

| القطاع  | 2015 | 2016 | 2017 | 2018 |
|---------|------|------|------|------|
| المجموع | 100  | 100  | 100  | 100  |
| المنزلي | 47.1 | 42.7 | 46.8 | 43.6 |
| التجاري | 20.2 | 22.9 | 20.3 | 19.7 |
| الحكومي | 14.5 | 12   | 11.3 | 12.8 |
| الزراعة | 15.5 | 19.7 | 19   | 21.1 |
| الصناعة | 2.4  | 2.6  | 2.3  | 2.4  |
| أخرى    | 0.3  | 0.1  | 0.3  | 0.4  |

المصدر: دائرة الطاقة، مركز الإحصاء - أبوظبي

الشكل 7.3.6 استهلاك المياه المحلاة حسب القطاع، 2018 (%)



المصدر: دائرة الطاقة، مركز الإحصاء - أبوظبي

16.3.6 التوزيع النسبي لاستهلاك المياه المحلاة حسب المنطقة والقطاع، 2018  
(%)

| القطاع  | منطقة أبوظبي | منطقة العين | منطقة الظفرة | المجموع |
|---------|--------------|-------------|--------------|---------|
| المنزلي | 65.0         | 21.9        | 13.1         | 100.0   |
| التجاري | 75.1         | 13.9        | 11.1         | 100.0   |
| الحكومي | 66.5         | 15.5        | 18.0         | 100.0   |
| الزراعة | 45.5         | 51.4        | 3.1          | 100.0   |
| الصناعة | 73.7         | 21.2        | 5.1          | 100.0   |
| أخرى    | 5.3          | 90.6        | 4.1          | 100.0   |

المصدر: دائرة الطاقة، مركز الإحصاء - أبوظبي

17.3.6 خطوط نقل المياه والكهرباء حسب المنطقة، 2018  
(كيلومتر)

| المنطقة                      | منطقة أبوظبي | منطقة العين | منطقة الظفرة |
|------------------------------|--------------|-------------|--------------|
| أطوال خطوط نقل الكهرباء      | 2,600        | 1,239       | 4,096        |
| أطوال خطوط أنابيب نقل المياه | 867          | 1,079       | 901          |

المصدر: دائرة الطاقة

## الطاقة المتجددة

تلعب الطاقة المتجددة دوراً مهماً في عصرنا الحالي وقد أولت حكومة إمارة أبوظبي اهتماماً متزايداً بالطاقة المتجددة في الفترة السابقة وذلك في إطار جهودها لتنويع مصادر الطاقة في أبوظبي. حيث أطلقت مبادرة طموحة في مجال الطاقة المتجددة وهي مبادرة مصدر والتي تلعب دوراً حيوياً في تعزيز الموقع الريادي لإمارة أبوظبي في مجال الطاقة المتجددة، بما يساهم في تخفيض انبعاثات ثاني أكسيد الكربون في الغلاف الجوي وظاهرة الاحتباس الحراري والتغيرات المناخية، ودعم مسيرة التنويع الاقتصادي وتطوير الموارد البشرية. وقد بلغت كمية الطاقة الكهربائية المولدة من المصادر المتجددة 249,695 ميغاوات ساعة في عام 2018.

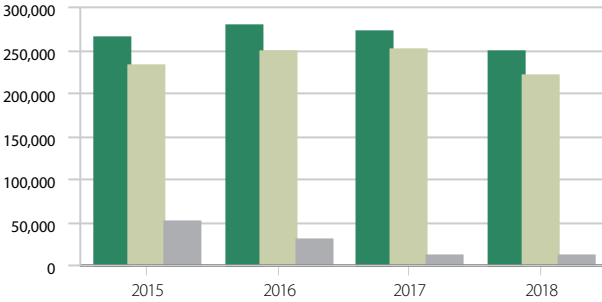
### 18.3.6 إحصاءات الطاقة المتجددة

(ميغاوات ساعة)

| البيان                           | 2015    | 2016    | 2017    | 2018    |
|----------------------------------|---------|---------|---------|---------|
| كمية الكهرباء المولدة            | 264,014 | 280,085 | 271,704 | 249,695 |
| الصادر من الكهرباء               | 233,147 | 249,725 | 251,093 | 220,685 |
| الوارد من الكهرباء               | 50,955  | 30,360  | 11,232  | 10,847  |
| القدرة المركبة للتوليد (ميغاوات) | 111     | 111     | 111     | 111     |

المصدر: شركة أبوظبي لطاقة المستقبل (مصدر)  
ملاحظة: تم بدء إنتاج محطة شمس من أواخر عام 2013

### الشكل 8.3.6 إحصاءات الطاقة المتجددة (ميغاوات ساعة)



■ كمية الكهرباء المولدة ■ الصادر من الكهرباء ■ الوارد من الكهرباء

المصدر: شركة أبوظبي لطاقة المستقبل (مصدر)