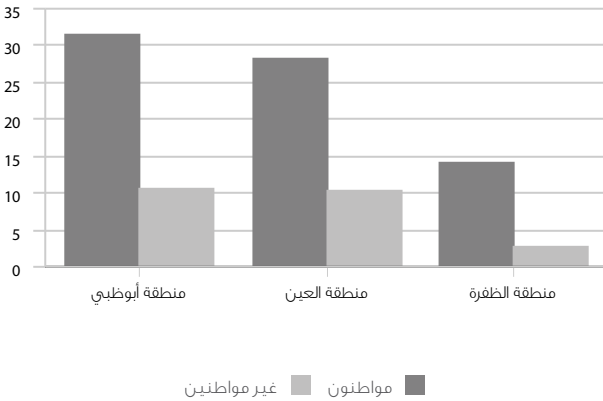


2.3. الإحصاءات الحيوية

المواليد والوفيات

تُحسب المواليد على أساس المواليد الأحياء حسب مكان التسجيل. ويتم الحصول على البيانات من إحصاءات نظام بلاغات المواليد في مستشفيات الولادة التي تُجمع من قبل دائرة الصحة - أبوظبي. وتُحسب الوفيات حسب مكان تسجيل الوفاة، ويُحصل على بيانات الوفيات أيضاً من دائرة الصحة - أبوظبي. وقد بلغ عدد المواليد في إمارة أبوظبي خلال عام 2018 ما يعادل 38,285 مولود، منهم 19,553 مولود ذكر، و 18,732 مولود أنثى. كما بلغ عدد الوفيات المسجلة خلال العام ذاته 3,407 وفاة، منهم 2,333 ذكر و 1,036 إناث. وخلال عام 2018 بلغ معدّل المواليد الخام للمواطنين، ولغير المواطنين، وللإجمالي السكان 29.1 و 9.6 و 13.7 مولود لكل 1000 فرد من السكان على التوالي. وبلغ معدّل الوفيات الخام عام 2018 للمواطنين وغير المواطنين وللإجمالي السكان 2.1 و 1.0 و 1.2 حالة وفاة لكل 1000 من السكان على التوالي. أما فيما يتعلق بمعدّلات وفيات الأطفال الرضع (أقل من سنة) خلال عام 2018 للمواطنين وغير المواطنين وللإجمالي سكان الإمارة فبلغت 7.2 و 5.4 و 6.4 حالة وفاة لكل 1000 مولود حي على التوالي. في حين بلغت معدّلات وفيات الأطفال (دون الخامسة) للمواطنين وغير المواطنين وللإجمالي سكان الإمارة فبلغت 10.0 و 7.0 و 8.6 حالة وفاة طفل لكل 1000 مولود حي على التوالي. يعرف العمر المتوقع عند الميلاد بأنه متوسط عدد السنوات التي من المتوقع أن يعيشها حديثو الولادة بافتراض تطبيق معدّلات الوفيات السائدة في فترة زمنية معيّنة. وخلال عام 2018، بلغ متوسط العمر المتوقع عند الميلاد في إمارة أبوظبي للمواطنين الذكور 75.4 عاماً و للمواطنات الإناث 81.4 عاماً. وجاءت نسب بقاء المواليد على قيد الحياة حتى عمر 65 عاماً للمواطنين الذكور و الإناث 86.1% و 92.0% على التوالي. وبلغت معدّلات بقاء الأفراد على قيد الحياة من عمر 15 عاماً إلى عمر 60 عاماً 91.5% و 95.8% لكل من المواطنين الذكور والإناث على التوالي.

الشكل 1.2.3 معدل المواليد الخام (مولود لكل 1000 من السكان) حسب الجنسية والمنطقة، 2018



المصدر: مركز الإحصاء - أبوظبي

1.2.3 نسبة النوع عند الميلاد حسب الجنسية، إمارة أبوظبي (ذكر لكل 100 أنثى)

الجنسية	2018	2017	2016	2010
المجموع	104.4	104.4	104.1	104.4
مواطنون	106.4	105.0	105.3	102.3
غير مواطنين	102.8	103.9	103.3	106.1

المصدر: مركز الإحصاء - أبوظبي
تعتمد على بيانات واردة في مايو 2019 من دائرة الصحة - أبوظبي

2.2.3 نسبة النوع عند الميلاد حسب الجنسية والمنطقة، 2018 (ذكر لكل 100 أنثى)

الجنسية	منطقة أبوظبي	منطقة العين	منطقة الظفرة	إمارة أبوظبي
المجموع	105.5	103.6	90.7	104.4
مواطنون	106.9	106.6	91.6	106.4
غير مواطنين	104.5	99.9	90.3	102.8

المصدر: مركز الإحصاء - أبوظبي
تعتمد على بيانات واردة في مايو 2019 من دائرة الصحة - أبوظبي

3.2.3 المواليد حسب الجنسية والمنطقة والنوع، 2018 (مواليد)

الجنسية والمنطقة	ذكور	إناث	المجموع
المجموع العام	19,553	18,732	38,285
منطقة أبوظبي	12,753	12,092	24,845
منطقة العين	6,231	6,013	12,244
منطقة الظفرة	569	627	1,196
مواطنون	8,859	8,330	17,189
منطقة أبوظبي	5,089	4,761	9,850
منطقة العين	3,553	3,332	6,885
منطقة الظفرة	217	237	454
غير مواطنين	10,662	10,374	21,036
منطقة أبوظبي	7,638	7,308	14,946
منطقة العين	2,672	2,676	5,348
منطقة الظفرة	352	390	742
غير ميين	32	28	60
منطقة أبوظبي	26	23	49
منطقة العين	6	5	11
منطقة الظفرة	0	0	0

المصدر: دائرة الصحة - أبوظبي، مركز الإحصاء أبوظبي
تعتمد على بيانات واردة في مايو 2019 من دائرة الصحة - أبوظبي

4.2.3 معدل المواليد الخام حسب الجنسية، إمارة أبوظبي (مولود لكل 1000 من السكان)

الجنسية	2010	2016	2017	2018
المجموع	14.1	13.7	13.6	13.7
مواطنون	31.2	30.3	29.6	29.1
غير مواطنين	9.6	9.7	9.4	9.6

المصدر: مركز الإحصاء - أبوظبي
تعتمد على بيانات واردة في مايو 2019 من دائرة الصحة - أبوظبي

5.2.3 معدل المواليد الخام حسب الجنسية والمنطقة، 2018 (مولود لكل 1000 من السكان)

الجنسية	منطقة أبوظبي	منطقة العين	منطقة الظفرة	إمارة أبوظبي
المجموع	14.4	16	4.1	13.7
مواطنون	31.4	28.1	14	29.1
غير مواطنين	10.6	10.3	2.8	9.6

المصدر: مركز الإحصاء - أبوظبي
تعتمد على بيانات واردة في مايو 2019 من دائرة الصحة - أبوظبي

6.2.3 معدل الخصوبة العام حسب الجنسية والمنطقة، 2018 (مولود لكل 1000 من النساء 15-49 سنة)

الجنسية	منطقة أبوظبي	منطقة العين	منطقة الظفرة	إمارة أبوظبي
المجموع	47.8	56.8	36.6	49.9
مواطنات	116.2	108.3	73.6	111.2
غير مواطنات	34.4	35.2	28.0	34.3

المصدر: مركز الإحصاء - أبوظبي
تعتمد على بيانات واردة في مايو 2019 من دائرة الصحة - أبوظبي

7.2.3 معدل الخصوبة الكلي حسب الجنسية والمنطقة، 2018
(طفل لكل سيدة)

الجنسية	منطقة أبوظبي	منطقة العين	منطقة الظفرة	إمارة أبوظبي
المجموع	1.3	1.7	1.0	1.4
مواطنات	3.7	4.0	2.3	3.6
غير مواطنات	0.9	1.0	0.8	0.9

المصدر: مركز الإحصاء - أبوظبي
تعتمد على بيانات واردة في مايو 2019 من دائرة الصحة - أبوظبي

8.2.3 معدلات الخصوبة العمرية حسب المنطقة، 2018
(مولود لكل 1000 من النساء 15-49 سنة)

الفئة العمرية	منطقة أبوظبي	منطقة العين	منطقة الظفرة	إمارة أبوظبي
19-15	7.8	6.7	7.8	7.3
24-20	39.1	47.0	32.5	41.5
29-25	63.2	82.1	54.3	67.8
34-30	73.8	95.3	51.4	78.1
39-35	55.2	71.3	44.5	58.9
44-40	20.0	33.7	16.6	23.5
49-45	2.1	4.8	2.4	2.8

المصدر: مركز الإحصاء - أبوظبي
تعتمد على بيانات واردة في مايو 2019 من دائرة الصحة - أبوظبي

9.2.3 الوفيات حسب الجنسية والمنطقة والنوع، 2018
(وفيات)

الجنسية والنوع	ذكور	إناث	غير مبين	المجموع
المجموع العام	2,333	1,036	38	3,407
منطقة أبوظبي	1,503	680	34	2,217
منطقة العين	738	346	2	1,086
منطقة الظفرة	92	10	2	104
مواطنون	754	463	-	1,217
منطقة أبوظبي	481	315	-	796
منطقة العين	258	143	-	401
منطقة الظفرة	15	5	-	20
غير مواطنين	1,565	570	2	2,137
منطقة أبوظبي	1,009	363	-	1,372
منطقة العين	479	202	1	682
منطقة الظفرة	77	5	1	83
غير مبين	14	3	36	53

المصدر: دائرة الصحة - أبوظبي

10.2.3 معدل الوفيات الخام حسب الجنسية والنوع، إمارة أبوظبي

(حالة وفاة لكل 1000 من السكان)

الجنسية والنوع	2010	2016	2017	2018
المجموع العام	1.4	1.1	1.1	1.2
ذكور	1.4	1.2	1.2	1.4
إناث	1.3	1.0	0.9	1.0
مواطنون	2.2	2.0	2.0	2.1
ذكور	2.5	2.4	2.4	2.5
إناث	1.8	1.6	1.6	1.6
غير مواطنين	1.1	0.9	0.9	1.0
ذكور	1.2	1.0	1.0	1.1
إناث	1.0	0.7	0.7	0.7

المصدر: مركز الإحصاء - أبوظبي
تعتمد على بيانات واردة في مايو 2019 من دائرة الصحة - أبوظبي

11.2.3 معدل الوفيات الخام حسب الجنسية والنوع والمنطقة، 2018

(حالة وفاة لكل 1000 من السكان)

الجنسية والنوع	منطقة أبوظبي	منطقة العين	منطقة الظفرة	إمارة أبوظبي
المجموع العام	1.3	1.4	0.4	1.2
ذكور	1.5	1.7	0.4	1.4
إناث	1.0	1.1	0.2	1.0
مواطنون	2.5	1.6	0.6	2.1
ذكور	3.0	2.1	0.7	2.5
إناث	2.0	1.2	0.4	1.6
غير مواطنين	1.0	1.3	0.3	1.0
ذكور	1.2	1.5	0.3	1.1
إناث	0.7	1.0	0.1	0.7

المصدر: مركز الإحصاء - أبوظبي
تعتمد على بيانات واردة في مايو 2019 من دائرة الصحة - أبوظبي

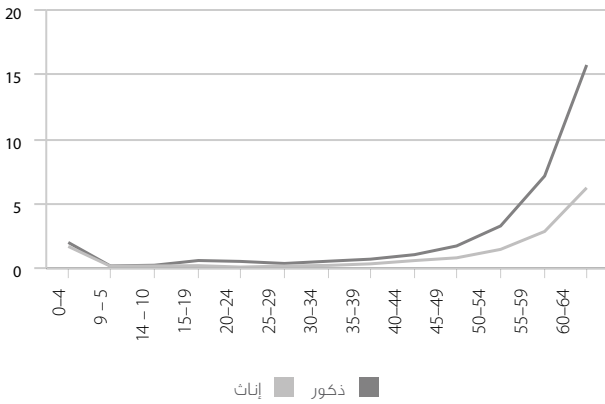
12.2.3 معدلات الوفيات العمرية حسب النوع، إمارة أبوظبي، 2018

(حالة وفاة لكل 1000 من السكان)

المجموع	إناث	ذكور	الفئة العمرية
1.2	1.0	1.4	المجموع
1.9	1.7	2.0	0-4
0.2	0.2	0.2	5-9
0.2	0.2	0.2	14-10
0.4	0.2	0.6	19-15
0.3	0.1	0.5	24-20
0.3	0.2	0.4	29-25
0.4	0.2	0.5	34-30
0.6	0.3	0.7	39-35
0.9	0.6	1.0	44-40
1.4	0.8	1.7	49-45
2.6	1.5	3.3	54-50
5.4	2.8	7.1	59-55
11.1	6.2	15.7	64-60
20.9	15.0	27.3	69-65
32.1	21.3	43.3	74-70
56.5	45.3	69.9	79-75
117.5	107.3	129.2	+80

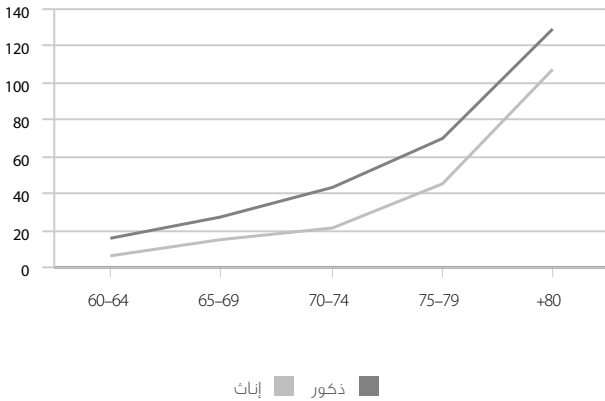
المصدر: مركز الإحصاء - أبوظبي
تعتمد على بيانات واردة في مايو 2019 من دائرة الصحة - أبوظبي

الشكل 2.2.3 معدلات الوفيات العمرية (0-64 سنة)(حالة وفاة لكل 1000 من السكان) حسب النوع ، 2018



المصدر: مركز الإحصاء - أبوظبي

الشكل 3.2.3 معدلات الوفيات العمرية (60 سنة فأكثر)(حالة وفاة لكل 1000 من السكان) حسب النوع، 2018



المصدر: مركز الإحصاء - أبوظبي

13.2.3 الوفيات حسب المنطقة والجنسية والنوع والعمر عند الوفاة، 2018

(وفيات)

وفيات الأطفال (1-4 سنة)	وفيات الرضع (أقل من سنة)	وفيات حديثي الولادة (أقل من شهر)	الوفيات (جميع الأعمار)	المنطقة والجنسية والنوع
52	155	106	2,217	منطقة أبوظبي
33	85	61	1,086	منطقة العين
0	5	5	104	منطقة الظفرة
الجنسية				
49	126	91	1,217	مواطنون
33	111	74	2,137	غير مواطنين
3	8	7	53	غير مبين
النوع				
45	138	102	2,333	ذكور
37	103	66	1,036	إناث
3	4	4	38	غير مبين

المصدر: مركز الإحصاء - أبوظبي
تعتمد على بيانات واردة في مايو 2019 من دائرة الصحة - أبوظبي

14.2.3 معدل وفيات الأطفال الرضع (أقل من سنة) حسب الجنسية والنوع والمنطقة، 2018

(حالة وفاة لكل 1000 من المولودين أحياء)

إمارة أبوظبي	منطقة الظفرة	منطقة العين	منطقة أبوظبي	الجنسية والنوع
6.4	-	6.9	6.2	المجموع العام
7.1	-	8.2	6.6	ذكور
5.5	-	5.5	5.8	إناث
7.2	-	7.0	7.4	مواطنون
8.5	-	9.0	8.1	ذكور
5.8	-	4.8	6.7	إناث
5.4	-	6.4	5.2	غير مواطنين
5.5	-	6.7	5.2	ذكور
5.2	-	6.0	5.2	إناث

المصدر: مركز الإحصاء - أبوظبي
تعتمد على بيانات واردة في مايو 2019 من دائرة الصحة - أبوظبي
* تم استبعاد القيم الخاصة بمنطقة الظفرة لأسباب فنية، ولكن هذه القيم متضمنة في المجموع

15.2.3 معدل وفيات الأطفال (دون الخامسة) حسب الجنسية والمنطقة، 2018
(حالة وفاة لكل 1000 مولود حي)

الجنسية والنوع	منطقة أبوظبي	منطقة العين	منطقة الظفرة	إمارة أبوظبي
المجموع العام	8.3	9.6	-	8.6
ذكور	8.5	11.6	-	9.4
إناث	7.9	7.5	-	7.5
مواطنون	10.4	9.9	-	10.0
ذكور	10.8	12.4	-	11.4
إناث	9.9	7.2	-	8.5
غير مواطنين	6.6	8.8	-	7.0
ذكور	6.5	10.1	-	7.3
إناث	6.6	7.5	-	6.6

المصدر: مركز الإحصاء - أبوظبي
* تم استبعاد القيم الخاصة بمنطقة الظفرة لأسباب فنية، ولكن هذه القيم متضمنة في المجموع
تعتمد على بيانات واردة في مايو 2019 من دائرة الصحة - أبوظبي

16.2.3 معدل الزيادة الطبيعية حسب الجنسية والمنطقة، 2018
(لكل 100 من السكان)

الجنسية	منطقة أبوظبي	منطقة العين	منطقة الظفرة	إمارة أبوظبي
المجموع	1.3	1.5	0.4	1.3
مواطنون	2.8	2.7	1.3	2.7
غير مواطنين	0.9	0.9	0.3	0.9

المصدر: مركز الإحصاء - أبوظبي
تعتمد على بيانات واردة في مايو 2019 من دائرة الصحة - أبوظبي

17.2.3 توقع البقاء على قيد الحياة عند الميلاد للمواطنين حسب النوع
(بالسنوات)

السنة	2015	2016	2017	2018
مواطنون	77.0	77.3	78.2	78.0
ذكور	76.0	75.9	76.4	75.4
إناث	79.8	79.5	80.2	81.4

المصدر: مركز الإحصاء - أبوظبي
بناء على جدول الحياة المحسوب بالمتوسط الحسابي لـ 5 سنوات باستخدام طريقة لي كارتر وبيانات أولية من دائرة الصحة - أبوظبي

18.2.3 توقع البقاء على قيد الحياة إلى عمر 65 سنة للمواطنين حسب النوع
(%)

السنة	2015	2016	2017	2018
مواطنون	87.9	88.3	89.1	88.8
ذكور	85.3	85.8	86.7	86.1
إناث	91.0	91.3	92.4	92.0

المصدر: مركز الإحصاء - أبوظبي
بناء على جدول الحياة المحسوب بالمتوسط الحسابي لـ 5 سنوات باستخدام طريقة لي كارتر وبيانات أولية من دائرة الصحة - أبوظبي

19.2.3 توقع البقاء على قيد الحياة في عمر 15 سنة إلى عمر 60 سنة للمواطنين حسب النوع
(%)

السنة	2015	2016	2017	2018
مواطنون	92.8	93.1	93.6	93.6
ذكور	90.8	91.1	91.7	91.5
إناث	95.1	95.3	96.4	95.8

المصدر: مركز الإحصاء - أبوظبي
بناء على جدول الحياة المحسوب بالمتوسط الحسابي لـ 5 سنوات باستخدام طريقة لي كارتر وبيانات أولية من دائرة الصحة - أبوظبي