

2.3. المواليد والوفيات

تُحسب المواليد على أساس المواليد الأحياء حسب مكان التسجيل. ويتم الحصول على البيانات من إحصاءات نظام بلاغات المواليد في مستشفيات الولادة التي تُجمع من قبل هيئة الصحة - أبوظبي. وتُحسب الوفيات حسب مكان تسجيل الوفاة، وتُحصل على بيانات الوفيات أيضاً من هيئة الصحة - أبوظبي.

وقد بلغ عدد المواليد في إمارة أبوظبي خلال عام 2015 ما يعادل 38,818 مولود، منهم 19,944 مولود ذكر، و18,874 مولود أنثى. كما بلغ عدد الوفيات المسجلة خلال العام ذاته 3,164 وفاة، منهم 2,193 ذكور و971 إناث. وخلال عام 2015 بلغ معدّل المواليد الخام للمواطنين، ولغير المواطنين، والإجمالي السكان 30.6 و10.0 و13.9 مولود لكل 1000 شخص من السكان على التوالي.

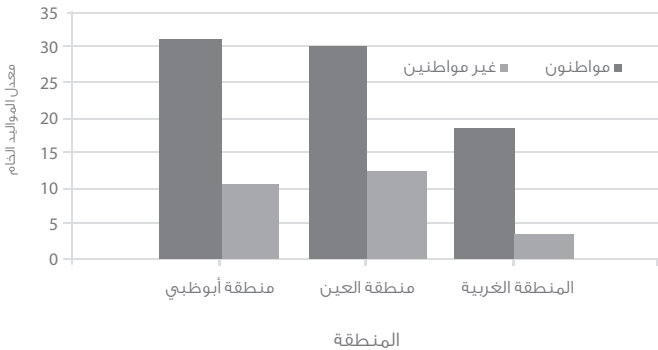
وبلغ معدّل الوفيات الخام عام 2015 للمواطنين وغير المواطنين والإجمالي السكان 2.1 و0.9 و1.1 حالة وفاة لكل 1000 من السكان على التوالي.

أما في ما يتعلّق بمعدّلات وفيات الأطفال الرضع (أقل من سنة) خلال عام 2015 للمواطنين وغير المواطنين وإجمالي سكان الإمارة فبلغت 8.4 و6.3 و7.2 حالة وفاة لكل 1000 مولود حي على التوالي.

في حين بلغت معدّلات وفيات الأطفال (دون الخامسة) للمواطنين وغير المواطنين وإجمالي سكان الإمارة فبلغت 10.2 و8.2 و9.1 حالة وفاة طفل لكل 1000 مولود حي على التوالي.

يعرف العمر المتوقع عند الميلاد بأنه متوسط عدد السنوات التي من المتوقع أن يعيشها حديثو الولادة بافتراض تطبيق معدّلات الوفيات السائدة في فترة زمنية معيّنة. وخلال عام 2015، بلغ متوسط العمر المتوقع عند الميلاد في إمارة أبوظبي للمواطنين الذكور 76.0 عاماً وللمواطنات الإناث 79.8 عاماً. وجاءت نسب بقاء المواليد على قيد الحياة حتى عمر 65 عاماً للمواطنين الذكور والإناث 85.3% و91.0% على التوالي. وبلغت معدّلات بقاء الأفراد على قيد الحياة من عمر 15 عاماً إلى عمر 60 عاماً 90.8% و95.1% لكل من المواطنين الذكور والإناث على التوالي.

الشكل 1.2.3 معدل المواليد الخام (مولود لكل 1000 من السكان) حسب الجنسية والمنطقة، 2015



المصدر: مركز الإحصاء - أبوظبي
*تعتمد على بيانات أولية واردة في يونيو 2015 من هيئة الصحة - أبوظبي

1.2.3 نسبة النوع عند الميلاد حسب الجنسية
(ذكر لكل 100 أنثى)

الجنسية	2015	2014	2013	2010
المجموع	105.7	105.2	103.6	104.4
مواطنون	104.7	104.1	104.5	102.3
غير مواطنين	106.4	106.1	102.9	106.1

المصدر: مركز الإحصاء - أبوظبي

تعتمد على بيانات أولية واردة في مايو 2016 من هيئة الصحة - أبوظبي

2.2.3 نسبة النوع عند الميلاد حسب الجنسية والمنطقة، 2015
(ذكر لكل 100 أنثى)

الجنسية	منطقة أبوظبي	منطقة العين	المنطقة الغربية	إمارة أبوظبي
المجموع	106.7	104.2	103.3	105.7
مواطنون	106.4	102.4	107.5	104.7
غير مواطنين	106.9	106.6	100.8	106.4

المصدر: مركز الإحصاء - أبوظبي

تعتمد على بيانات أولية واردة في مايو 2016 من هيئة الصحة - أبوظبي

3.2.3 المواليد حسب الجنسية والمنطقة والنوع، 2015

(مواليد)

المجموع	إناث	ذكور	الجنسية والمنطقة
38,818	18,874	19,944	المجموع العام
23,839	11,534	12,305	منطقة أبوظبي
13,009	6,370	6,639	منطقة العين
1,498	737	761	المنطقة الغربية
472	233	239	خارج الدولة وغير مابين
16,405	8,014	8,391	مواطنون
8,564	4,150	4,414	منطقة أبوظبي
6,941	3,430	3,511	منطقة العين
550	265	285	المنطقة الغربية
350	169	181	خارج الدولة وغير مابين
22,369	10,836	11,533	غير مواطنين
15,256	7,375	7,881	منطقة أبوظبي
6,049	2,928	3,121	منطقة العين
948	472	476	المنطقة الغربية
116	61	55	خارج الدولة وغير مابين
44	24	20	غير مابين
19	9	10	منطقة أبوظبي
19	12	7	منطقة العين
-	-	-	المنطقة الغربية
6	3	3	غير مابين

المصدر: هيئة الصحة - أبوظبي

تعتمد على بيانات أولية واردة في مايو 2016 من هيئة الصحة - أبوظبي

4.2.3 معدل المواليد الخام حسب الجنسية

(مولود لكل 1000 من السكان)

الجنسية	2015	2014	2013	2010
المجموع	13.9	14.3	14.4	14.1
مواطنون	30.6	31.6	31.8	31.2
غير مواطنين	10.0	10.2	10.1	9.6

المصدر: مركز الإحصاء - أبوظبي

تعتمد على بيانات أولية واردة في مايو 2016 من هيئة الصحة - أبوظبي

5.2.3 معدل المواليد الخام حسب الجنسية والمنطقة، 2015

(مولود لكل 1000 من السكان)

الجنسية	منطقة أبوظبي	منطقة العين	المنطقة الغربية	إمارة أبوظبي
المجموع	13.9	17.6	4.6	13.9
مواطنون	31.0	30.2	18.1	30.6
غير مواطنين	10.6	11.9	3.2	10.0

المصدر: مركز الإحصاء - أبوظبي

تعتمد على بيانات أولية واردة في مايو 2016 من هيئة الصحة - أبوظبي

6.2.3 معدل الخصوبة العام حسب الجنسية والمنطقة، 2015

(مولود لكل 1000 من النساء 15 - 49 سنة)

الجنسية	منطقة أبوظبي	منطقة العين	المنطقة الغربية	إمارة أبوظبي
المجموع	53.7	71.2	46.4	58.9
مواطنات	113.1	121.8	88.3	118.1
غير مواطنات	41.4	48.2	36.4	43.0

المصدر: مركز الإحصاء - أبوظبي

تعتمد على بيانات أولية واردة في مايو 2016 من هيئة الصحة - أبوظبي

7.2.3 معدل الخصوبة الكلي حسب الجنسية والمنطقة، 2015
(طفل لكل سيدة)

إمارة أبوظبي	المنطقة الغربية	منطقة العين	منطقة أبوظبي	الجنسية
1.7	1.3	2.1	1.5	المجموع
3.8	2.8	4.2	3.5	مواطنات
1.2	1.0	1.4	1.1	غير مواطنات

المصدر: مركز الإحصاء - أبوظبي

تعتمد على بيانات أولية واردة في مايو 2016 من هيئة الصحة - أبوظبي

8.2.3 معدلات الخصوبة العمرية حسب المنطقة، 2015
(مولود لكل 1000 من النساء 15 - 49 سنة)

إمارة أبوظبي	المنطقة الغربية	منطقة العين	منطقة أبوظبي	الفئة العمرية
10.3	11.1	11.0	9.5	19 - 15
54.8	47.3	66.4	48.8	24 - 20
88.2	65.7	106.3	81.4	29 - 25
91.0	67.8	114.1	82.8	34 - 30
64.9	54.7	84.9	56.8	39 - 35
23.6	19.2	36.1	18.9	44 - 40
2.9	3.1	4.9	1.9	49 - 45

المصدر: مركز الإحصاء - أبوظبي

تعتمد على بيانات أولية واردة في مايو 2016 من هيئة الصحة - أبوظبي

9.2.3 الوفيات حسب الجنسية والمنطقة والنوع، 2015
(وفيات)

المجموع	إناث	ذكور	الجنسية والمنطقة
3,164	971	2,193	المجموع العام
1,807	539	1,268	منطقة أبوظبي
1,007	374	633	منطقة العين
182	22	160	المنطقة الغربية
168	36	132	خارج الدولة أو غير مبين
1,117	416	701	مواطنون
554	193	361	منطقة أبوظبي
367	175	192	منطقة العين
42	14	28	المنطقة الغربية
154	34	120	خارج الدولة أو غير مبين
2,041	553	1,488	غير مواطنين
1,248	344	904	منطقة أبوظبي
639	199	440	منطقة العين
140	8	132	المنطقة الغربية
14	2	12	خارج الدولة أو غير مبين

المصدر: هيئة الصحة - أبوظبي

تعتمد على بيانات أولية واردة في مايو 2016 من هيئة الصحة - أبوظبي

10.2.3 معدل الوفيات الخام حسب الجنسية والنوع
(حالة وفاة لكل 1000 من السكان)

الجنسية والنوع	2010	2013	2014	*2015
المجموع العام	1.4	1.2	1.2	1.1
ذكور	1.4	1.2	1.2	1.2
إناث	1.3	1.1	1.1	1.0
مواطنون	2.2	1.9	2.1	2.1
ذكور	2.5	2.2	2.5	2.5
إناث	1.8	1.5	1.7	1.6
غير مواطنين	1.1	1.0	1.0	0.9
ذكور	1.2	1.1	1.0	1.0
إناث	1.0	1.0	0.9	0.8

المصدر: مركز الإحصاء - أبوظبي

*تعتمد على بيانات أولية واردة في مايو 2016 من هيئة الصحة - أبوظبي

11.2.3 معدل الوفيات الخام حسب الجنسية والنوع والمنطقة، 2015
(حالة وفاة لكل 1000 من السكان)

الجنسية والنوع	منطقة أبوظبي	منطقة العين	المنطقة الغربية	إمارة أبوظبي
المجموع العام	1.1	1.4	0.6	1.1
ذكور	1.2	1.4	0.6	1.2
إناث	0.9	1.3	0.4	1.0
مواطنون	2.0	1.6	1.4	2.1
ذكور	2.6	1.6	1.5	2.5
إناث	1.4	1.6	1.2	1.6
غير مواطنين	0.9	1.3	0.5	0.9
ذكور	0.9	1.3	0.5	1.0
إناث	0.7	1.2	0.2	0.8

المصدر: مركز الإحصاء - أبوظبي

تعتمد على بيانات أولية واردة في مايو 2016 من هيئة الصحة - أبوظبي

12.2.3 معدلات الوفيات العمرية حسب النوع، 2015

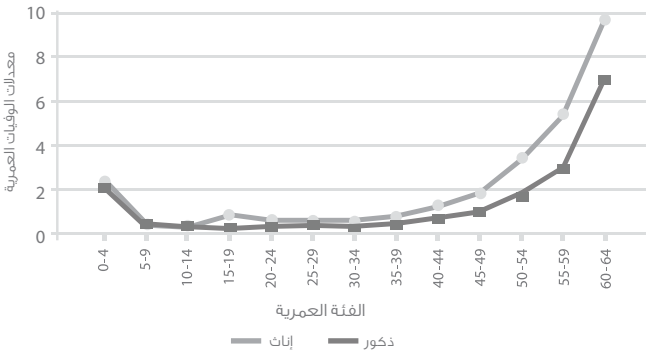
(حالة وفاة لكل 1000 من السكان)

المجموع	إناث	ذكور	الفئة العمرية
1.1	1.0	1.2	المجموع
2.0	1.9	2.0	4 - 0
0.2	0.2	0.3	9 - 5
0.2	0.2	0.2	14 - 10
0.4	0.1	0.7	19 - 15
0.4	0.2	0.5	24 - 20
0.3	0.1	0.4	29 - 25
0.4	0.3	0.5	34 - 30
0.5	0.3	0.6	39 - 35
0.9	0.5	1.0	44 - 40
1.6	1.1	1.8	49 - 45
2.5	1.5	3.0	54 - 50
4.2	2.8	4.9	59 - 55
8.4	6.7	9.7	64 - 60
17.5	15.3	19.1	69 - 65
27.7	22.3	32.9	74 - 70
53.0	52.8	53.3	79 - 75
104.3	105.3	103.4	+80

المصدر: مركز الإحصاء - أبوظبي

تعتمد على بيانات أولية واردة في مايو 2016 من هيئة الصحة - أبوظبي

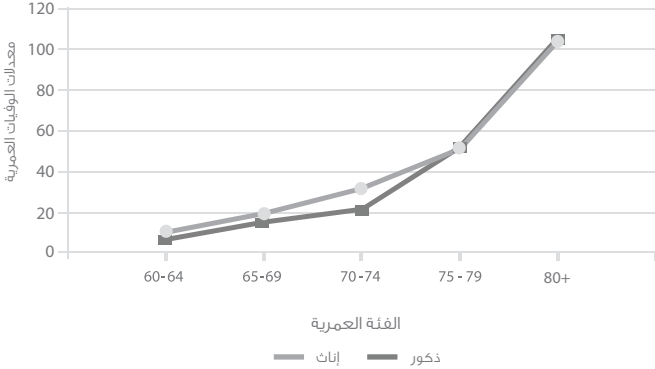
الشكل 2.2.3 معدلات الوفيات العمرية (0-64 سنة) (حالة وفاة لكل 1000 من السكان) حسب النوع، 2015



المصدر: مركز الإحصاء - أبوظبي

تم اقتطاع مدى الأعمار في الرسم لإظهار التباين بين النوعين في هذه الفئات
تعتمد على بيانات أولية واردة في مايو 2016 من هيئة الصحة - أبوظبي

الشكل 3.2.3 معدلات الوفيات العمرية (60 سنة فأكثر) (حالة وفاة لكل 1000 من السكان) حسب النوع، 2015



المصدر: مركز الإحصاء - أبوظبي

تم اقتطاع مدى الأعمار في الرسم لإظهار التباين بين النوعين في هذه الفئات
تعتمد على بيانات أولية واردة في مايو 2016 من هيئة الصحة - أبوظبي

13.2.3 الوفيات حسب المنطقة والجنسية والنوع والعمر عند الوفاة، 2015

(وفيات)

الوفيات الأطفال (4 - 1) سنة	وفيات الرضع (أقل من سنة)	وفيات حديثي الولادة (أقل من شهر)	الوفيات (جميع الأعمار*)	المنطقة والجنسية والنوع
32	185	140	1,807	منطقة أبوظبي
33	87	57	1,007	منطقة العين
4	3	3	182	المنطقة الغربية
73	280	201	3,164	الجنسية
30	138	96	1,117	مواطنون
43	140	103	2,041	غير مواطنين
73	280	201	3,164	النوع
36	153	117	2,193	ذكور
37	127	84	971	إناث

المصدر: هيئة الصحة - أبوظبي

تعتمد على بيانات أولية واردة في مايو 2016 من هيئة الصحة - أبوظبي

* هناك 168 حالة وفاة غير مبينة المنطقة أو توفوا بالخارج

14.2.3 معدل وفيات الأطفال الرضع (أقل من سنة) حسب الجنسية والنوع والمنطقة، 2015

(حالة وفاة لكل 1000 من المولودين أحياء)

إمارة أبوظبي	المنطقة الغربية*	منطقة العين	منطقة أبوظبي	الجنسية والنوع
7.2	-	6.7	7.8	المجموع العام
7.7	-	6.8	8.4	ذكور
6.7	-	6.6	7.1	إناث
8.4	-	7.6	9.1	مواطنون
8.0	-	7.1	8.6	ذكور
8.9	-	8.2	9.6	إناث
6.3	-	5.6	6.9	غير مواطنين
7.4	-	6.4	8.1	ذكور
5.1	-	4.8	5.6	إناث

المصدر: مركز الإحصاء - أبوظبي

تعتمد على بيانات أولية واردة في مايو 2016 من هيئة الصحة - أبوظبي

* تم استبعاد القيم الخاصة بالمنطقة الغربية لأسباب فنية، ولكن هذه القيم متضمنة في المجموع

15.2.3 معدل وفيات الأطفال (دون الخامسة) حسب الجنسية والنوع والمنطقة، 2015

(حالة وفاة لكل 1000 من المولودين أحياء)

إمارة أبوظبي	المنطقة الغربية*	منطقة العين	منطقة أبوظبي	الجنسية والنوع
9.1	-	9.2	9.1	المجموع العام
9.5	-	9.2	9.7	ذكور
8.7	-	9.3	8.5	إناث
10.2	-	9.8	10.0	مواطنون
9.5	-	8.8	9.5	ذكور
11.0	-	10.8	10.6	إناث
8.2	-	8.6	8.5	غير مواطنين
9.4	-	9.6	9.6	ذكور
6.9	-	7.5	7.2	إناث

المصدر: مركز الإحصاء - أبوظبي

تعتمد على بيانات أولية واردة في مايو 2016 من هيئة الصحة - أبوظبي
* تم استبعاد القيم الخاصة بالمنطقة الغربية لأسباب فنية، ولكن هذه القيم متضمنة في المجموع

16.2.3 معدل الزيادة الطبيعية حسب الجنسية والمنطقة، 2015

(لكل 100 من السكان)

إمارة أبوظبي	المنطقة الغربية	منطقة العين	منطقة أبوظبي	الجنسية
1.3	0.4	1.6	1.3	المجموع
2.8	1.7	2.9	2.9	مواطنون
0.9	0.3	1.1	1.0	غير مواطنين

المصدر: مركز الإحصاء - أبوظبي

تعتمد على بيانات أولية واردة في مايو 2016 من هيئة الصحة - أبوظبي

17.2.3 توقع البقاء على قيد الحياة عند الميلاد للمواطنين حسب النوع

(بالسنوات)

النوع	2013	2014	*2015
مواطنون	77.2	77.5	77.0
ذكور	76.1	76.5	76.0
إناث	79.3	80.1	79.8

المصدر: مركز الإحصاء - أبوظبي

* تعتمد على بيانات أولية واردة في مايو 2016 من هيئة الصحة - أبوظبي

18.2.3 توقع البقاء على قيد الحياة إلى عمر 65 سنة للمواطنين حسب النوع

(%)

النوع	2013	2014	*2015
مواطنون	86.9	87.4	87.9
ذكور	84.2	84.9	85.3
إناث	90.0	90.4	91.0

المصدر: مركز الإحصاء - أبوظبي

* تعتمد على بيانات أولية واردة في مايو 2016 من هيئة الصحة - أبوظبي

19.2.3 توقع البقاء على قيد الحياة في عمر 15 سنة إلى عمر 60 سنة للمواطنين حسب النوع

(%)

النوع	2013	2014	*2015
مواطنون	92.3	92.7	92.8
ذكور	90.2	90.8	90.8
إناث	94.6	94.8	95.1

المصدر: مركز الإحصاء - أبوظبي

* تعتمد على بيانات أولية واردة في مايو 2016 من هيئة الصحة - أبوظبي