



مركز الإحصاء  
STATISTICS CENTRE



# الرقم القياسي لقيمة وحدة الصادرات والواردات الربع الثاني 2021 (بيانات أولية)

تاريخ الإصدار: يوليو 2021

## قائمة المحتويات

3.....	المقدمة
3.....	الواردات
5.....	الصادرات
7.....	الملاحظات التوضيحية

## المقدمة

تحقيقاً لمتطلبات خطة أبوظبي في توفير معلومات وبيانات إحصائية دقيقة والتي تدعم في عملية صنع القرار. قام مركز الإحصاء - أبوظبي بإنجاز الرقم القياسي لقيمة وحدة الصادرات غير النفطية والواردات من خلال استخدام أفضل الممارسات والأساليب والمنهجيات الدولية والعالمية في حساب هذا المؤشر.

يُقدّم هذا التقرير تحليلاً لنتائج حساب الرقم القياسي لقيمة وحدة الصادرات غير النفطية والواردات بأساس عام 2014 حسب أقسام "النظام المنسق" وحسب تصنيف "الفئات الاقتصادية الواسعة".

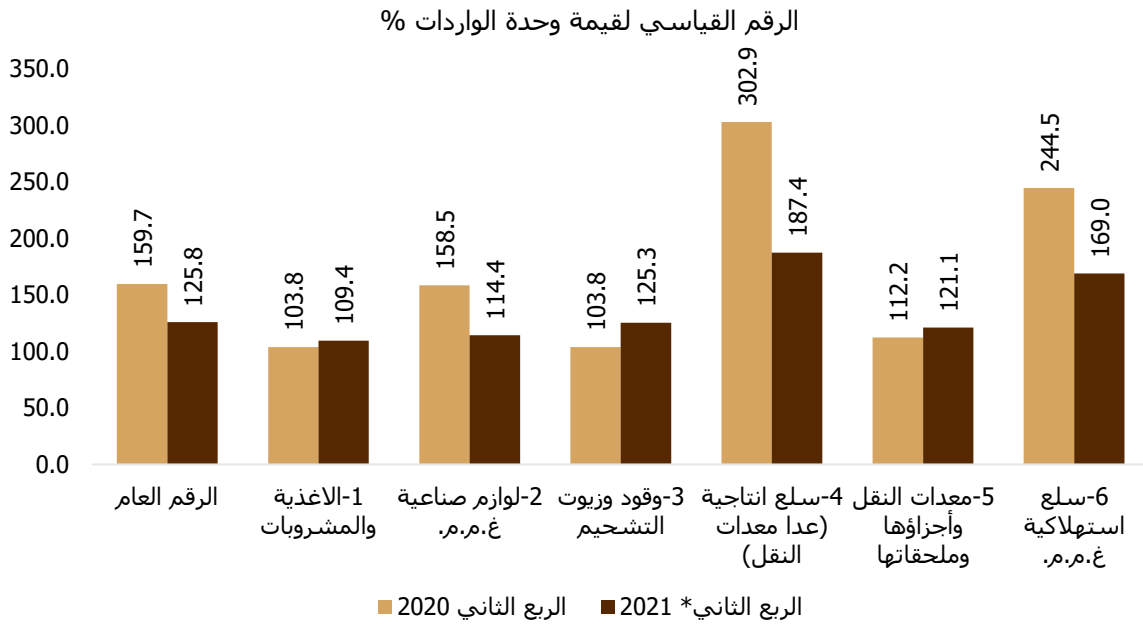
## الواردات

**جدول 1: التغير النسبي في الرقم القياسي لقيمة وحدة الواردات خلال الربع الثاني من عام 2021 مقارنة بالربع الأول من عام 2021 حسب "أقسام النظام المنسق" (2014=100)**

التغير النسبي %	الربع الثاني* 2021	الربع الأول 2021	حسب أقسام النظام المنسق
24.9-	125.8	167.4	الرقم العام
9.9	108.4	98.6	01-حيوانات حية
4.4-	80.4	84.0	02-منتجات نباتية
22.8	126.2	102.8	03-شحوم ودهون وزيوت حيوانية أو نباتية
10.0-	103.4	114.8	04-منتجات الأغذية، مشروبات، سوائل كحولية وتبغ
39.8	111.8	80.0	05-منتجات معدنية
25.4-	149.9	201.0	06-منتجات الصناعات الكيماوية أو الصناعات المرتبطة بها
0.5-	104.0	104.5	07-لدائن ومصنوعاتها، مطاط ومصنوعاته
55.9-	350.2	794.3	08-مصنوعات جلدية، أصناف عدة الحيوانات، لوازم السفر
37.6-	83.3	133.5	09-خشب ومصنوعاته، فلين، أصناف صناعتي الحصر والسلال
1.2-	120.1	121.6	10-عجينة الخشب، نفايات وفضلات ورق وورق مقوى ومصنوعاته
45.3-	87.0	159.1	11-مواد نسيجية ومصنوعاتها
79.2-	159.5	765.8	12-أحذية، مظلات، أصناف من ريش، أزهار اصطناعية وشعر بشري
8.8-	92.2	101.1	13-مصنوعات من حجر، ميكا، منتجات من خزف، زجاج و مصنوعاته
50.0-	50.5	101.1	14-لؤلؤ، احجار كريمة، معادن ثمينة ومصنوعات هذه المواد
40.8-	130.6	220.7	15-معادن عادية ومصنوعاتها
50.1-	172.0	344.7	16-آلات، أجهزة تسجيل، إذاعة الصوت والصور ولوازمها
9.0	122.1	112.0	17-معدات نقل
24.8	174.9	140.1	18-أجهزة بصرية، فوتوغرافية، طبية، أدوات موسيقية ولوازمها
53.5-	223.5	481.0	20-سلع ومنتجات مختلفة

\* بيانات الربع الثاني 2021 أولية المصدر: مركز الإحصاء- أبوظبي

**شكل 1: الرقم القياسي لقيمة وحدة الواردات خلال الربع الثاني من عام 2021 والربع الثاني من عام 2020 حسب "الفئات الاقتصادية الواسعة" (2014=100)**



\*بيانات الربع الثاني أولية  
المصدر: مركز الإحصاء- أبوظبي

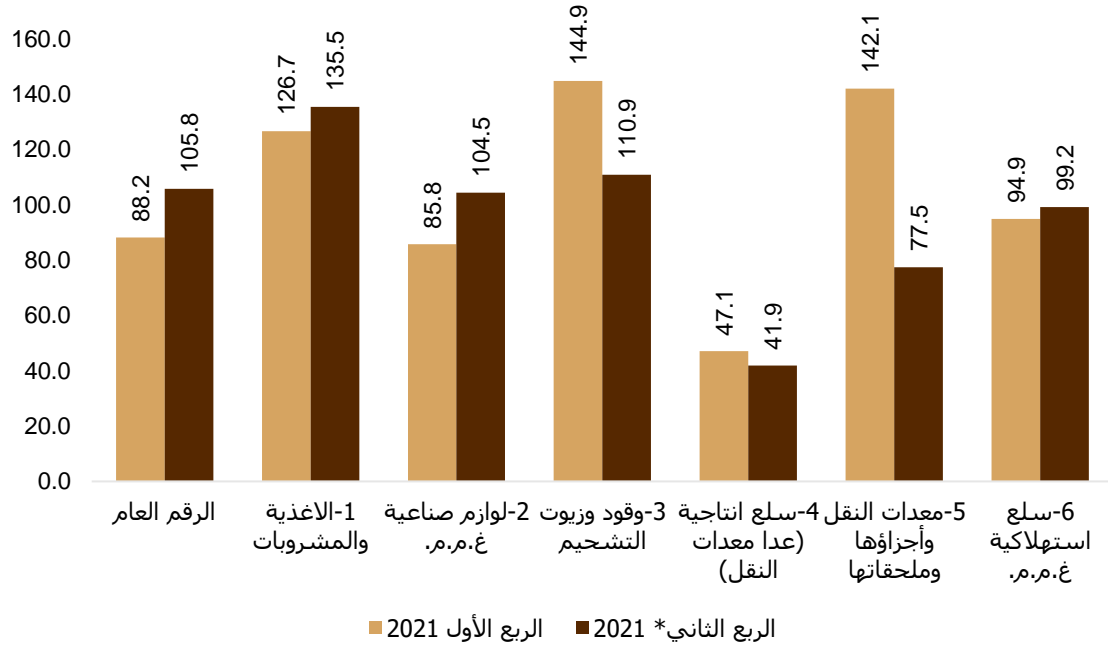
**جدول 2: التغير النسبي في الرقم القياسي لقيمة وحدة الصادرات خلال الربع الثاني من عام 2021 مقارنة بالربع الثاني من عام 2020 حسب "أقسام النظام المنسق" (2014=100)**

الرقم العام	الربع الثاني 2020	الربع الثاني * 2021	التغير النسبي %
الرقم العام	79.3	105.8	33.4
01-حيوانات حية ومنتجات المملكة الحيوانية	172.6	259.7	50.5
02-منتجات نباتية	272.9	71.1	73.9-
03-شحوم ودهون وزيوت حيوانية أو نباتية	94.0	126.5	34.5
04-منتجات الأغذية، مشروبات، سوائل كحولية وتبغ	87.1	86.5	0.7-
05-منتجات معدنية	136.4	98.1	28.1-
06-منتجات الصناعات الكيماوية أو الصناعات المرتبطة بها	618.2	120.6	80.5-
07-لدائن ومصنوعاتها، مطاط ومصنوعاته	70.1	100.0	42.8
08-مصنوعات جلدية، أصناف عدة الحيوانات، لوازم السفر	-	-	-
09-خشب ومصنوعاته، فلين، أصناف صناعتي الحصر والسلال	756.4	-	-
10-عجينة الخشب، نفايات وفضلات ورق وورق مقوى ومصنوعاته	86.5	97.5	12.7
11-مواد نسيجية ومصنوعاتها	96.7	109.0	12.8
12-أحذية، مظلات، أصناف من ريش، أزهار اصطناعية وشعر بشري	129.1	-	-
13-مصنوعات من حجر، ميكا، منتجات من خزف، زجاج و مصنوعاته	-	305.3	-
14-لؤلؤ، احجار كريمة، معادن ثمينة ومصنوعات هذه المواد	101.5	-	-
15-معادن عادية ومصنوعاتها	74.4	108.9	46.3
16-آلات، أجهزة تسجيل، إذاعة الصوت والصور ولوازمها	104.7	78.2	25.3-
17-معدات نقل	-	77.5	-
18-أجهزة بصرية، فوتوغرافية، طبية، أدوات موسيقية ولوازمها	-	-	-
20-سلع ومنتجات مختلفة	41.7	47.0	12.7

"- " البيانات غير متوفرة  
\* بيانات الربع الثاني أولية  
المصدر: مركز الإحصاء- أبوظبي

**شكل 2: الرقم القياسي لقيمة وحدة الصادرات خلال الربع الثاني من عام 2021 والربع الأول من عام 2021 حسب "الفئات الاقتصادية الواسعة" (2014=100)**

الرقم القياسي لقيمة وحدة الصادرات %



ملاحظة: بيانات الربع الثاني أولية  
المصدر: مركز الإحصاء- أبوظبي

## الملاحظات التوضيحية

### الأهمية

- تحقيق متطلبات خطة أبوظبي في توفير معلومات وبيانات إحصائية دقيقة تدعم عملية صنع القرار. حيث أنجز مركز الإحصاء - أبوظبي الرقم القياسي لقيمة وحدة الصادرات غير النفطية والواردات من خلال استخدام أفضل الممارسات والأساليب والمنهجيات الدولية والعالمية في حساب هذا المؤشر.
- يستخدم من قبل المنظمات الاقتصادية الدولية، مثل صندوق النقد الدولي كأداة تقييم ومقارنة.

### الأهداف

- توفير البيانات اللازمة لمساعدة متّخذي القرار ورسمي السياسات والباحثين على التخطيط واتخاذ القرارات الداعمة لقطاع الصناعة والتجارة.
- توفير البيانات اللازمة لمعالجة وصياغة السياسات والخطط الاقتصادية.
- متابعة مستوى أسعار الصادرات ومقارنتها مع مستوى أسعار الواردات.

### المفاهيم والتعاريف المستخدمة

**الرقم القياسي:** هو عبارة عن عدد تقارن به التغير النسبي الذي يصيب أية ظاهرة (أو عدد من الظواهر) نظراً لاختلاف الزمان أو المكان.

**فترة المقارنة:** هي الفترة الزمنية التي نريد مقارنة أسعارها أو كمياتها أو قيمها بفترة أخرى.

**فترة الأساس:** هي الفترة الزمنية التي يتم مقارنة الفترة الجارية بها وعادة ما تكون فترة الأساس تسبق فترة المقارنة.

**التصنيفات:** عُرضت إحصاءات التجارة السلعية غير النفطية بالتوافق مع التصنيفين الدوليين الأساسيين وهما: تصنيف النظام المنسق لتصنيف وتبويب السلع (HS) وتصنيف الفئات الاقتصادية الواسعة (BEC).

يمكن للمستخدمين الحصول على بيانات التجارة الخارجية مفصلة وفقاً للنظام المنسق لتصنيف وتبويب السلع (HS) من مركز الإحصاء - أبوظبي. ويعتبر النظام المنسق لتصنيف وتبويب السلع الأساس الذي تصنف وتبويب عليه البضائع في إدارة الجمارك - أبوظبي.

**الواردات:** هي عبارة عن السلع التي تدخل المنطقة الجمركية والاقتصادية لإمارة أبوظبي واردةً من مختلف أرجاء العالم، ما عدا الإمارات الأخرى في الدولة، سواء دخلت هذه السلع مباشرة أو سُحبت من مخازن الإيداع الجمركي أو الإدخال المؤقت أو المناطق الحرة داخل الدولة، وُخْلِصَتْ جمركياً لتصبح جزءاً من الرصيد السلعيّ لإمارة أبوظبي.

**الصادرات غير النفطية:** هي تلك السلع المنتجة محلياً بالكامل أو التي تسهم الموارد المحلية في إنتاجها (باستثناء النفط الخام من هذه السلع) وتخرج من المنطقة الجمركية والاقتصادية لإمارة أبوظبي باتجاه العالم الخارجي لتشكّل خصماً من رصيدها السلعيّ. وقد تتضمن الصادرات غير النفطية بضائع أنتجت جزئياً في الإمارات الأخرى بالدولة.

## التغطية الجغرافية

يغطي هذا التقرير جميع السلع غير النفطية الصادرة أو الواردة عبر منافذ إمارة أبوظبي

## دورية الإصدار

يقوم مركز الإحصاء - أبوظبي بإصدار النشرة للرقم القياسي لقيمة وحدة الصادرات والواردات بشكل ربع سنوي.

## التصنيف المستخدمة

تم اعتماد التصنيف التالية لاستخراج الرقم القياسي للتجارة الخارجية وهي:

1-التصنيف الموسع للأعراض الاقتصادية (Broad Economic Categories)

2-النظام المنسق لتصنيف وتبويب السلع (HS)

## المصادر الأساسية للبيانات

تم الحصول على البيانات المستخدمة في هذا التقرير من واقع بيانات الإدارة العامة للجمارك التابعة لدائرة المالية في إمارة أبوظبي. وقد تمت مراجعة البيانات وتدقيقها ومعالجتها في مركز الإحصاء - أبوظبي ومن ثم استخدمت لإنتاج مؤشر الرقم القياسي لقيمة وحدة الصادرات والواردات.

## نماذج جمع البيانات

تُجمَع البيانات بشكل آلي من الإدارة العامة للجمارك ولا يوجد عمليات ميدانية أو استمارات ورقية أو إلكترونية، وتُصنَّف البيانات على أنها سجلات إدارية.

## أسلوب المعاينة

لا يوجد عينة وإنما يتم الاعتماد على جميع السلع غير النفطية الصادرة أو الواردة المسجلة في الإدارة العامة للجمارك في إمارة أبوظبي

## آلية تدقيق البيانات والحساب

تتم مرحلة التدقيق الأولي لبيانات التجارة الخارجية في قسم التجارة الخارجية، ومن ثم يبدأ عمل قسم الدخل والأسعار من مراجعات للمناسيب السعرية في الأرقام القياسية على مستوى السلعة وعلى مستوى المجموعات الفرعية حسب تصنيف HS وBEC

$$MXUVI_L = \sum \frac{P_{1i}}{P_{0i}} \times W_{0i}$$

يتم حساب الرقم القياسي باستخدام معادلة لاسبير

## المخرجات (المؤشرات / الإحصاءات)

1-الرقم القياسي لقيمة وحدة الصادرات

2-الرقم القياسي لقيمة وحدة الواردات



## وقتيية إصدار البيانات

يقوم مركز الإحصاء - أبوظبي بإصدار نشرة الرقم لقيمة وحدة الصادرات والواردات في غضون ثلاث أشهر من إنهاء الربع المرجعي.

## أسلوب نشر البيانات

يتم النشر عن طريق الموقع الإلكتروني لمركز الإحصاء - أبوظبي

## إخلاء المسؤولية وشروط الاستخدام

يقوم مركز الإحصاء- أبوظبي بإصدار الإحصاءات لتلبية احتياجات الجهات الحكومية والأفراد ومختلف فئات المجتمع ومؤسسات الأعمال. ولا يعد مركز الإحصاء- أبوظبي مسؤولاً عن أية خسائر أو أضرار تلحق بالمستخدمين جراء سوء استخدام الإحصاءات المقدمة على الموقع بحسن نية من قبل المركز. وعليه، فإن مسؤولية استخدام الإحصاءات الرسمية في أي وقت محدد أو لأية أغراض بعينها تقع على عاتق المستخدمين، ويُقر المستخدم بأنه يعفي ويُخلي مسؤولية المركز من الالتزامات القانونية المتعلقة بالأخطاء التي قد تحدث خارج نطاق سيطرة المركز أو دون علمه كما يتنازل عن حقه في الحصول على تعويضات مقابل الخسائر والأضرار التي قد تلحقه نتيجةً لذلك الخطأ.

تُعد الإحصاءات الرسمية الصادرة من مركز الإحصاء- أبوظبي محمية بموجب حقوق النشر والتأليف إلا عند الإشارة لغير ذلك، ويجوز للمستخدمين استنساخ محتويات الموقع كلياً أو جزئياً بمختلف الوسائل دون الحصول على إذن خاص من مركز الإحصاء، شريطة الإقرار بصدورها عن المركز، وذلك بإيضاح ما يلي :  
المصدر: مركز الإحصاء- أبوظبي، وسنة النشر، واسم المنتج، ورقم الفهرسة، فترة الإسناد ورقم الصفحة أو الصفحات.

## معلومات إضافية

لمزيد من المعلومات حول النشرة أو الإحصاءات الرسمية الأخرى، يرجى إرسال بريد إلكتروني إلى:

[info@scad.gov.ae](mailto:info@scad.gov.ae)

أو زيارة موقع مركز الإحصاء - أبوظبي:

<http://www.scad.gov.ae>