



مركز الإحصاء  
STATISTICS CENTRE

## حركة التجارة الخارجية السلعية غير النفطية

عبر منافذ إمارة أبوظبي - أغسطس 2021

## المقدمة

يقدم هذا التقرير إحصاءات عن قيمة التجارة السلعية غير النفطية التي دخلت من المنافذ البرية والبحرية والجوية لإمارة أبوظبي أو خرجت منها، وتجدر الإشارة إلى أن تلك السلع لا تمثل كل تجارة أبوظبي غير النفطية مع العالم الخارجي، إذ أنّ هناك جانباً من تجارة أبوظبي الخارجية تتم عبر منافذ الإمارات الأخرى ولا يرصدها هذا التقرير، كما أنّ هذا التقرير لا يتضمّن تجارة أبوظبي الداخلية مع الإمارات الأخرى.

وتعدّ الإدارة العامة للجمارك مصدر البيانات الواردة في التقرير، وتقتصر الإحصاءات على التدفقات التجارية المسجّلة في المنافذ الجمركية لإمارة أبوظبي. ويسلّط التقرير الضوء على التغيرات في هذه التدفقات التي تشمل الصادرات غير النفطية والواردات والمعاد تصديره.

وعُرضت البيانات وفقاً لأهم بنود تصنيف الفئات الاقتصادية الواسعة (BEC)، والنظام المنسق (HS) وحسب البلدان للصادرات غير النفطية والواردات والمعاد تصديره.

كما تقدّم 'الملاحظات التوضيحية' الواردة في نهاية هذا التقرير شرحاً للمصطلحات الأساسية والمفاهيم الفنية المستخدمة في إحصاءات التجارة السلعية غير النفطية، ونصح السادة القراء بالرجوع إلى هذه الملاحظات كلّما دعت الحاجة.

**الجدول 1: قيمة تجارة السلع غير النفطية في الفترة من يناير-أغسطس, للعامين 2020 و2021\***

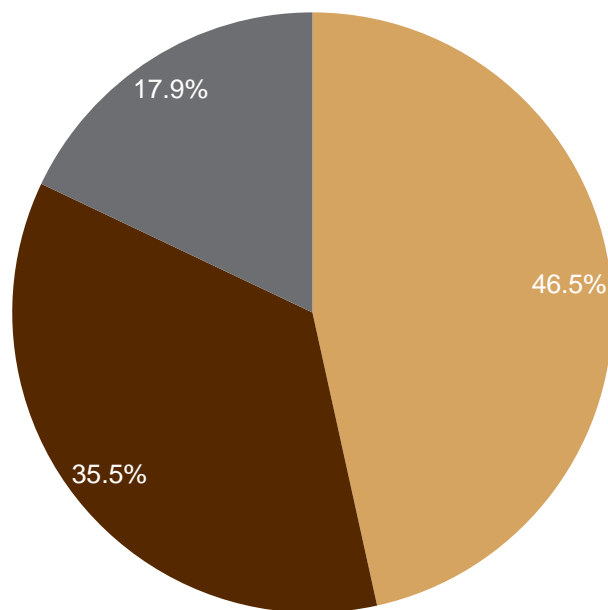
مليون درهم

نوع التجارة الخارجية	يناير-أغسطس		التغير %
	2021	2020	
الواردات	58,201.9	61,784.9	-5.8%
الصادرات غير نفطية	49,440.6	46,138.1	7.2%
المعاد تصديره	23,338.2	22,818.0	2.3%
<b>المجموع</b>	<b>130,980.7</b>	<b>130,741.0</b>	<b>0.2%</b>

المصدر: الإدارة العامة للجمارك

\* بيانات عام 2021 أولية

**الشكل 1: الأهمية النسبية لحركة التجارة الخارجية السلعية غير النفطية, أغسطس 2021\***



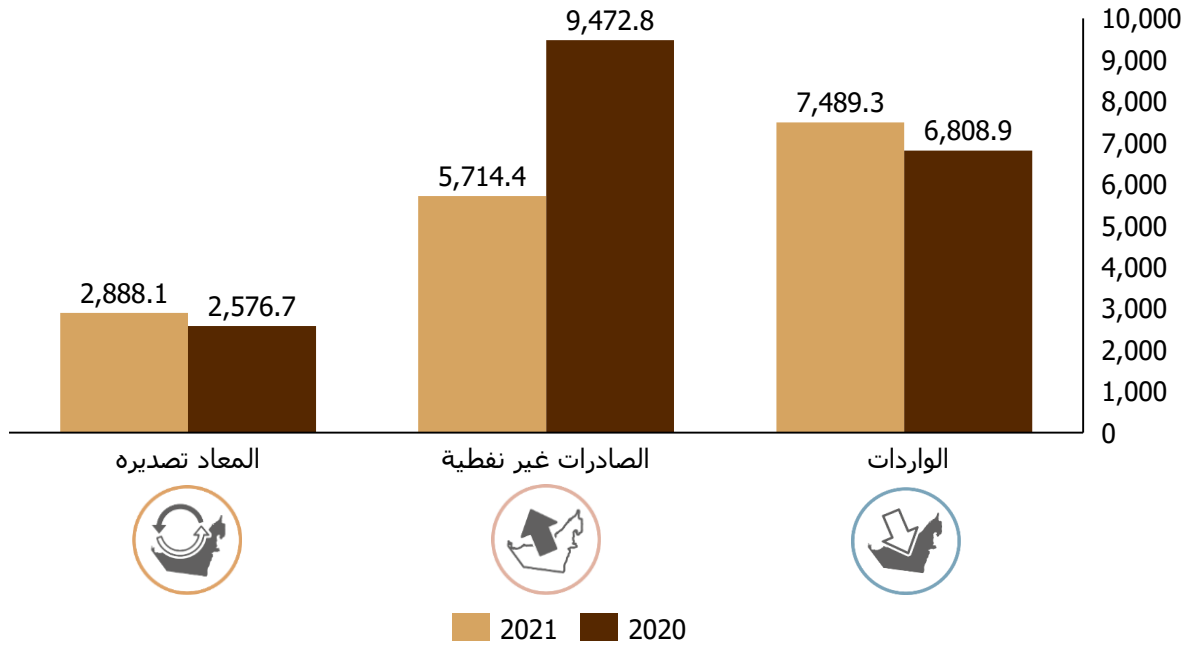
الواردات ■ الصادرات غير نفطية ■ المعاد تصديره

المصدر: الإدارة العامة للجمارك

\* بيانات عام 2021 أولية

**الشكل 2: قيمة التجارة الخارجية للسلع غير النفطية في أغسطس للعامين 2020 و2021\***

مليون درهم

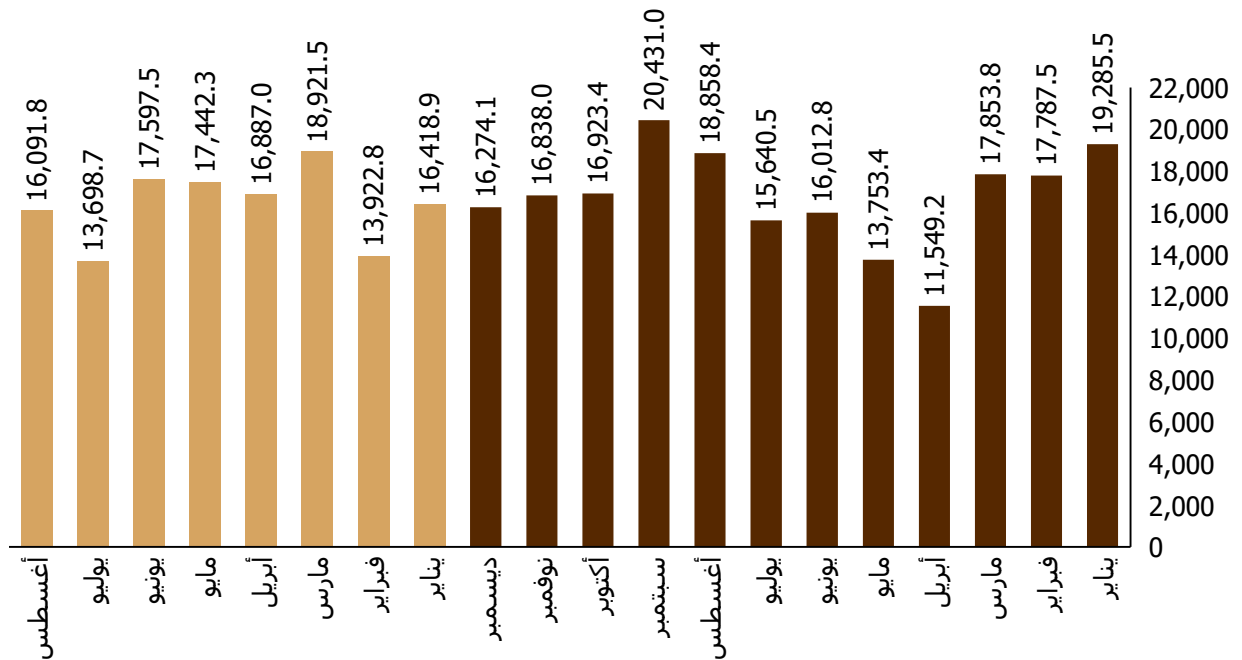


المصدر: الإدارة العامة للجمارك

\*بيانات عام 2021 أولية

**الشكل 3: قيمة التجارة السلعية غير النفطية في الفترة من يناير-أغسطس، للعامين 2020 و2021\***

مليون درهم

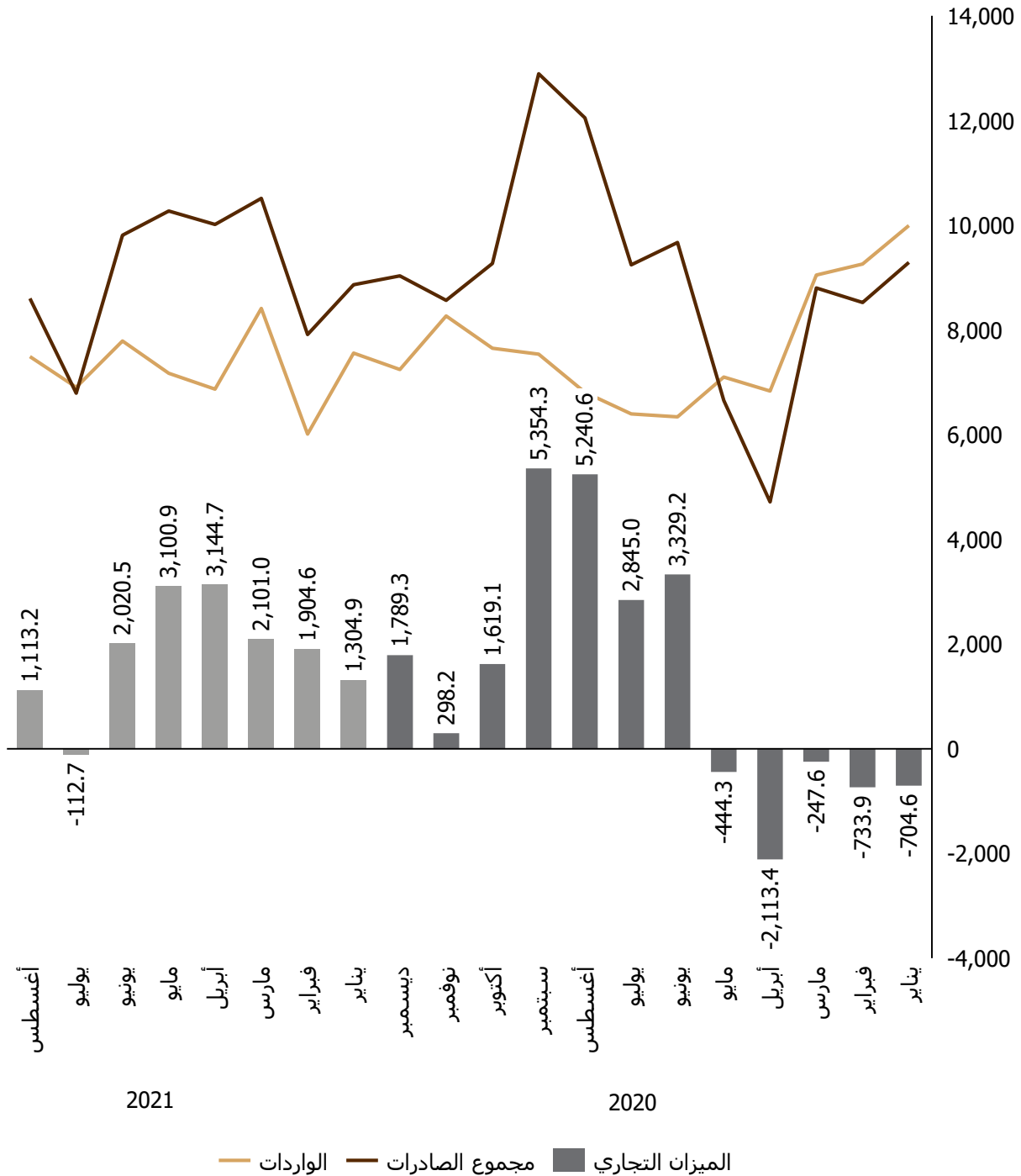


المصدر: الإدارة العامة للجمارك

\*بيانات عام 2021 أولية

**الشكل 4: قيمة الميزان التجاري غير النفطي في الفترة من يناير-أغسطس, للعامين 2020 و2021\***

مليون درهم



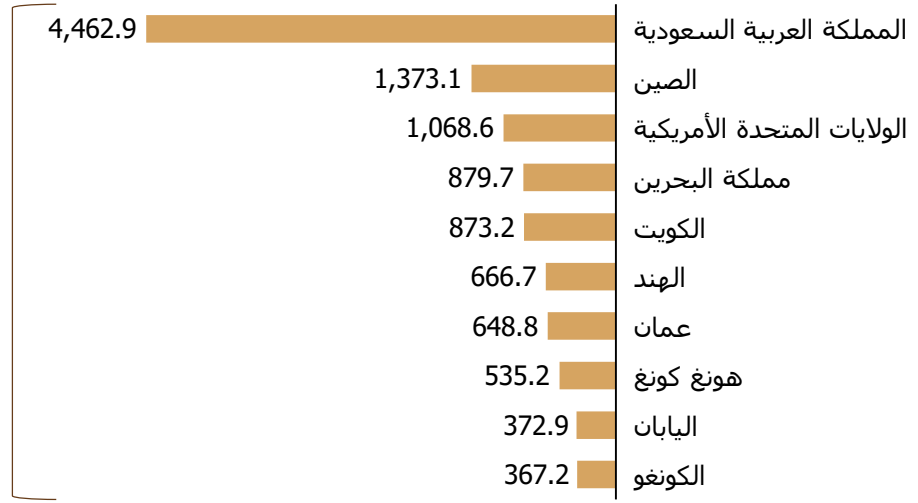
المصدر: مركز الإحصاء - أبوظبي  
\*بيانات عام 2021 أولية

**الشكل 5: أهم الشركاء التجاريين للتجارة الخارجية السلعية غير النفطية, أغسطس 2021\***

مليون درهم

69.9%

مساهمة أهم عشرة  
شركاء تجاريين من  
إجمالي التجارة الخارجية  
السلعية غير النفطية

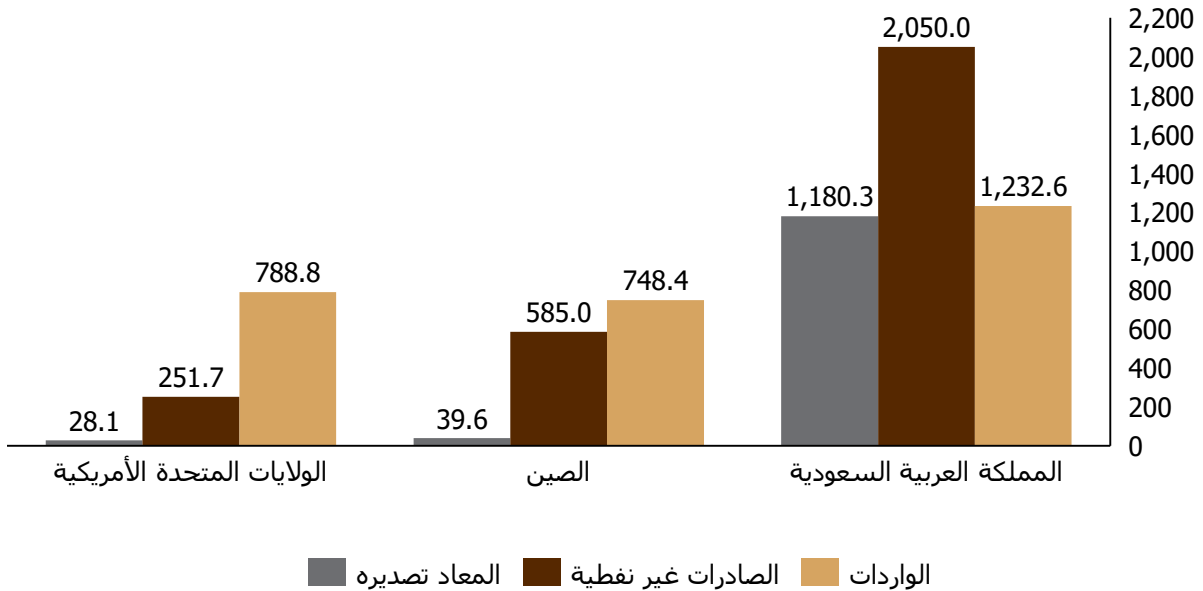


المصدر: الإدارة العامة للجمارك

\*بيانات عام 2021 أولية

**الشكل 6: أهم الشركاء التجاريين للتجارة الخارجية السلعية غير النفطية, أغسطس 2021\***

مليون درهم



المصدر: الإدارة العامة للجمارك

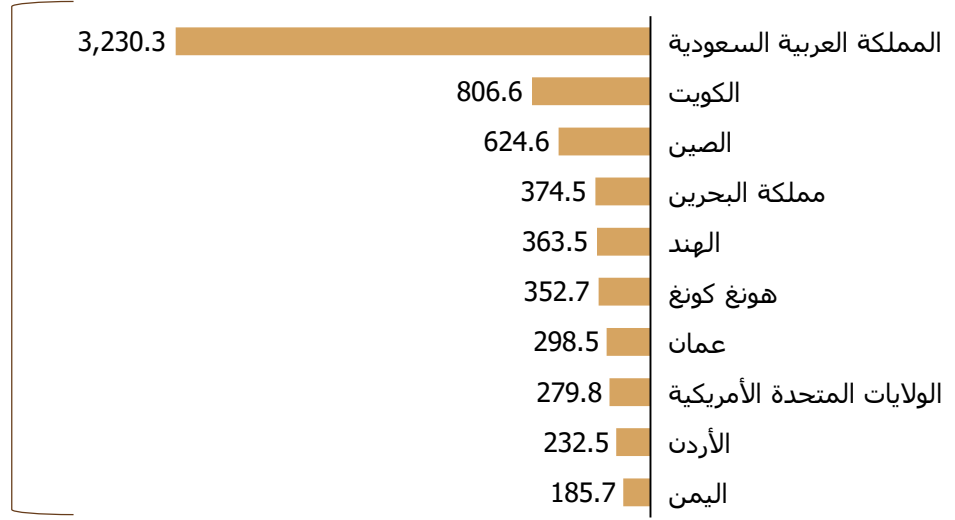
\*بيانات عام 2021 أولية

**الشكل 7: أهم الشركاء التجاريين لإجمالي الصادرات السلعية غير النفطية (الصادرات والمعاد تصديره), أغسطس 2021\***

مليون درهم

**78.5%**

مساهمة أهم عشرة شركاء تجاريين من إجمالي الصادرات السلعية غير النفطية



المصدر: الإدارة العامة للجمارك

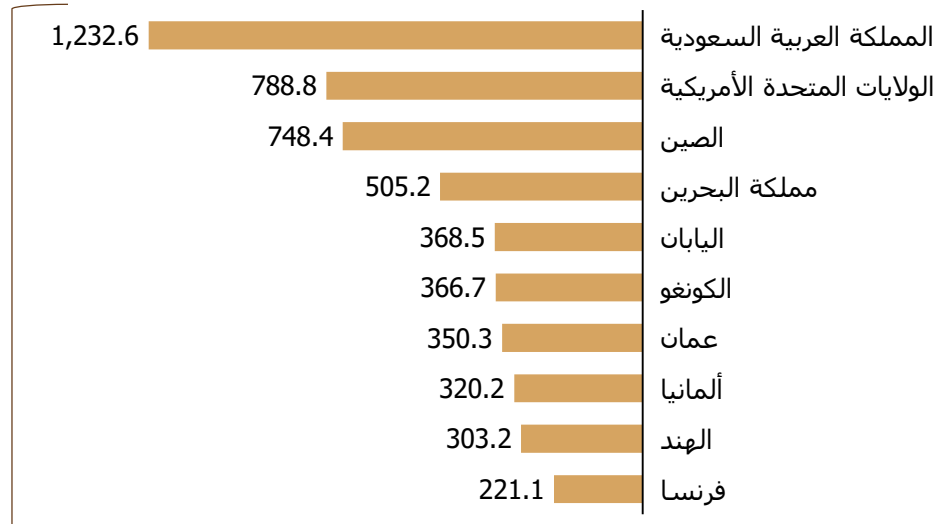
\*بيانات عام 2021 أولية

**الشكل 8: أهم الشركاء التجاريين للواردات, أغسطس 2021\***

مليون درهم

**69.5%**

مساهمة أهم عشرة شركاء تجاريين من إجمالي الواردات من السلع



المصدر: الإدارة العامة للجمارك

\*بيانات عام 2021 أولية

**الجدول 2: قيمة التجارة السلعية غير النفطية حسب الفئات الاقتصادية الواسعة (BEC) في الفترة من يناير-أغسطس, للعامين 2020 و2021\***

مليون درهم

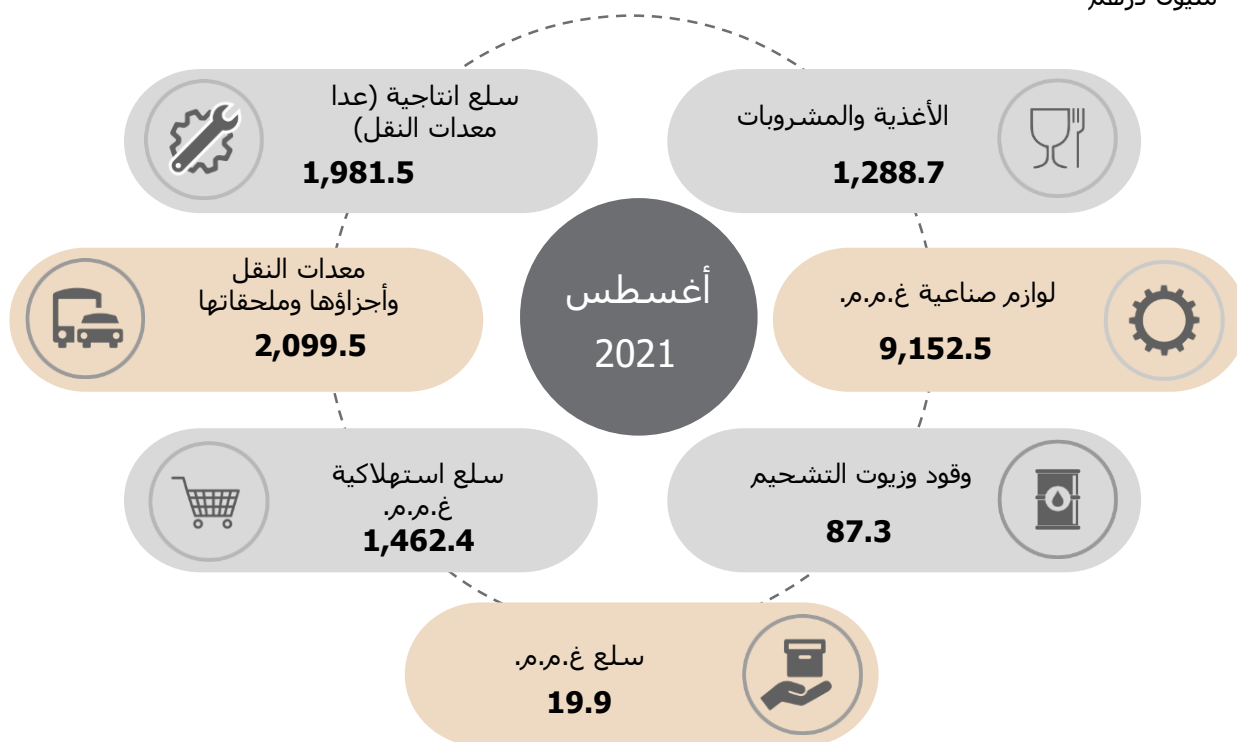
السلع	الصادرات غير النفطية		المعاد تصديره		الواردات	
	2021	2020	2021	2020	2021	2020
الأغذية والمشروبات	4,225.6	3,898.4	2,293.8	2,196.8	4,234.3	4,689.3
لوازم صناعية غ،م،م،	40,378.3	38,709.5	2,964.1	2,141.0	29,761.6	25,014.5
وقود وزيت التشحيم	562.5	135.9	73.1	33.4	325.6	301.0
سلع انتاجية (عدا معدات النقل)	1,180.2	852.4	4,812.8	3,933.2	9,594.7	14,500.5
معدات النقل وأجزاؤها وملحقاتها	359.8	444.0	7,589.1	10,915.6	9,298.7	12,858.5
سلع استهلاكية غ،م،م،	2,724.4	2,087.5	5,539.2	3,534.1	4,874.9	4,356.7
سلع غ،م،م،	9.9	10.5	66.2	63.9	112.1	64.3
<b>المجموع</b>	<b>49,440.6</b>	<b>46,138.1</b>	<b>23,338.2</b>	<b>22,818.0</b>	<b>58,201.9</b>	<b>61,784.9</b>

المصدر: مركز الإحصاء - أبوظبي

\*بيانات عام 2021 أولية

**الشكل 9: قيمة التجارة السلعية غير النفطية حسب الفئات الاقتصادية الواسعة (BEC), أغسطس 2021\***

مليون درهم



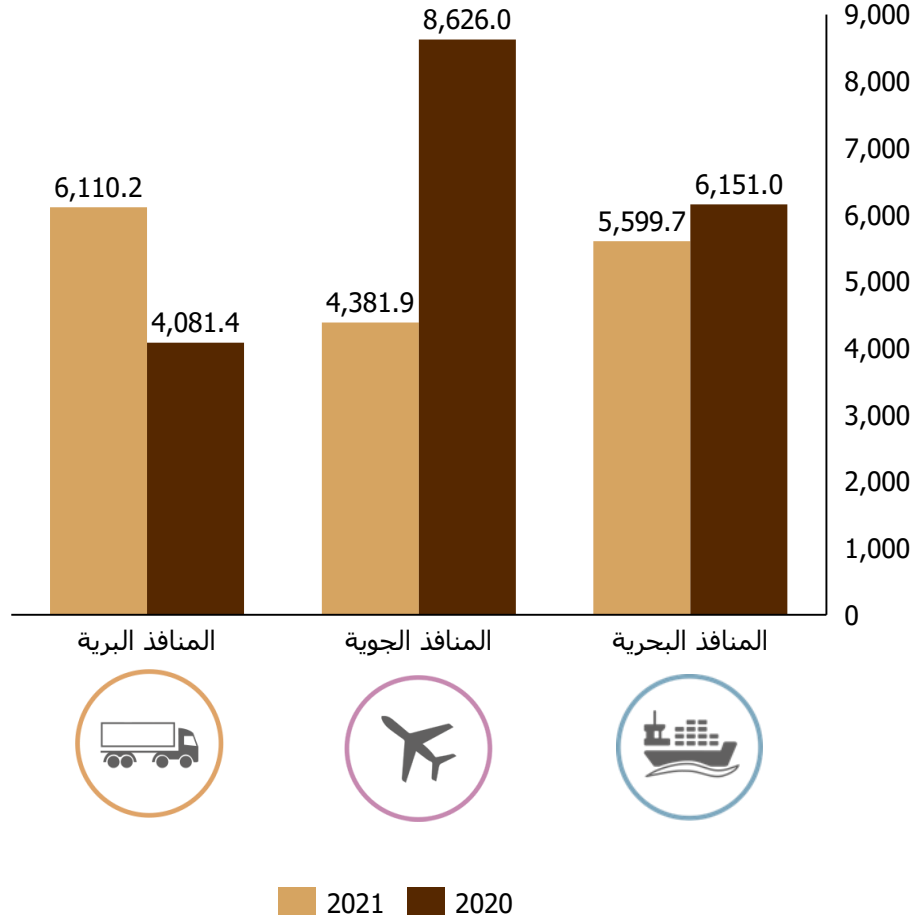
المصدر: مركز الإحصاء - أبوظبي

\*بيانات عام 2021 أولية



**الشكل 10: قيمة حركة التجارة السلعيّة غير النفطية حسب المنافذ الجمركية في, أغسطس, للعامين 2020 و2021\***

مليون درهم



المصدر: الإدارة العامة للجمارك

\*بيانات عام 2021 أولية

**الشكل 11: قيمة التجارة السلعيّة غير النقطيّة من السلع الإبداعية والتقنية عبر منافذ إمارة أبوظبي, أغسطس 2021\***

مليون درهم

51.3	الحرف الفنية	 <p>مجموعة السلع الإبداعية حسب تصنيف النظام المنسق (HS)</p>
1.5	الصوتيات والسمعيات	
78.1	التصميم	
23.3	وسائل الإعلام الجديدة	
0.2	الفنون التمثيلية	
26.8	النشر	
4.4	الفنون البصرية	
248.0	الفضاء	 <p>السلع ذات التقنية العالية التصنيف الموحد للتجارة الدولية (SITC4)</p>
189.5	أجهزة الكمبيوتر المكتبية	
304.9	الإلكترونيات - الاتصالات	
641.5	الصيدلة	
209.6	الأجهزة العلمية	
17.0	الآلات الكهربائية	
27.0	الكيمياء	
38.9	الآلات غير الكهربائية	
205.3	الحواسيب والأجهزة الملحقة بها	 <p>سلع تكنولوجيا المعلومات والاتصالات حسب تصنيف النظام المنسق (HS)</p>
130.2	معدات الاتصال	
48.1	الأجهزة الإلكترونية الاستهلاكية	
23.4	المكونات الإلكترونية	
39.0	متنوع	

المصدر: مركز الإحصاء - أبوظبي

\*بيانات عام 2021 أوليّة

## الملاحظات التوضيحية

### الملاحظات الفنية

#### مصدر البيانات

حُصِل على البيانات من الإدارة العامة للجمارك، ومن ثم عُولجت وأُرسلت إلى مركز الإحصاء -أبوظبي من أجل مزيد من التدقيق والمراجعة وإعادة تصنيفها وفقاً للتصنيفات الإحصائية للتجارة الخارجية.

#### التقييم

تماشياً مع اتفاقية التقييم الخاصة بمنظمة الجمارك العالمية (WCO):

- تُقدَّر قيمة الصادرات (بما في ذلك المعاد تصديره) بعد حساب التكاليف كافة حتى رصيف الميناء في البلد المصدّر، وهو ما يطلق عليه 'فوب (fob)'، الذي يعبر عن قيمة الصادرات بما يشمل تكاليف الشحن الداخلي والتعبئة والتغليف.
- وتقدَّر قيمة الواردات بعد حساب التكاليف كافة، بما فيها تكلفة التأمين والشحن وهو ما يطلق عليه 'سيف (cif)' ويمثّل 'سيف' قيمة الواردات حتى حدود البلد المستورد، ويشمل تكاليف إضافية تظهر عند نقل البضائع دولياً مثل الشحن والتأمين.

#### سياسة المراجعة

تنشر تقديرات الإحصاءات الشهرية للتجارة الخارجية وفق الجدول الزمني التالي: التقديرات الأولية للتجارة الخارجية الشهرية المستندة إلى بيانات إدارية والتي تكون غير مكتملة أو خاضعة لسياسة المراجعة اللاحقة من قبل المصدر تنشر بنهاية الشهر الثاني بعد شهر الإسناد. ولا تدخل أية تحديثات إضافية على إحصاءات التجارة الخارجية الشهرية إلى أن يستكمل المصدر بياناته بعد أربعة أشهر من نهاية السنة التقييمية المرجعية (سنة الإسناد)

والجدير بالذكر أن هذه السياسات ضرورية لعكس التغييرات في التعريفات، التصنيفات أو لتطبيق منهجيات جديدة ومحسنة تم اعتمادها أو لتضمين بيانات جديدة.

#### ملاحظات على الفقرات والجداول

تستند التغييرات (سواء في المستويات أو النسب المئوية) في الجداول جميعها إلى الأرقام المقرّبة. الأهمية النسبية هي عبارة عن حصة قيمة المجموعة الفرعية من القيمة الإجمالية للمجموعات جميعها، التي عبّر عنها كنسبة مئوية.

بعض المجاميع لا تتساوى مع المفردات بسبب التقريب. (قد تكون هناك فروق في المجاميع والنسب نتيجة العمليات الحسابية).

بيانات عام 2021 أوليّة

#### الرموز المستخدمة:

'-' تعني أن القيمة غير موجودة

'0' تعني أن القيمة قريبة من الصفر.

غ.م.م. :غير محددة ولم ترد في مكان آخر.

## المصطلحات

### التصنيفات

عُرِضت إحصاءات التجارة السلعيّة غير النفطية بالتوافق مع التصنيفين الدوليين الأساسيين وهما: تصنيف النظام المنسق لتصنيف وتبويب السلع (HS)، وتصنيف الفئات الاقتصادية الواسعة (BEC). يمكن للمستخدمين الحصول على بيانات التجارة الخارجية مفصلة وفقاً للنظام المنسق لتصنيف وتبويب السلع (HS) من مركز الإحصاء- أبوظبي. ويعتبر النظام المنسق لتصنيف وتبويب السلع الأساس الذي تصنف وتبويب عليه البضائع في إدارة الجمارك - أبوظبي.

### التجارة السلعيّة

تشمل إحصاءات التجارة السلعيّة قيمة السلع التي تُضاف إلى مخزون الموارد المادية لإمارة أبوظبي أو تخصم منه، سواء بالدخول إلى أراضي الإمارة أو الخروج منها. ويشير مصطلح التجارة السلعيّة في هذا التقرير إلى حركة التجارة عبر منافذ إمارة أبوظبي فقط، ما يعني أنها لا تشمل أي تعاملات تتم من خلال الإمارات الأخرى.

### التبادل السلعي

هو عبارة عن حركة التجارة الخارجية السلعية من الصادرات والواردات وإعادة التصدير، عبر منافذ إمارة أبوظبي.

### الواردات

هي عبارة عن السلع التي تدخل المنطقة الجمركية والاقتصادية لإمارة أبوظبي واردةً من مختلف أرجاء العالم، ما عدا الإمارات الأخرى في الدولة، سواء دخلت هذه السلع مباشرة أو سُحبت من مخازن الإيداع الجمركي أو الإدخال المؤقت أو المناطق الحرة داخل الدولة، وخُلِصت جمركياً لتصبح جزءاً من الرصيد السلعيّ لإمارة أبوظبي.

### المعاد تصديره

يمثل السلع التي تُستورد من الخارج وتدخل المنطقة الجمركية والاقتصادية وتصبح جزءاً من الرصيد السلعيّ للإمارة ثم يعاد تصديرها كما هي دون أي تعديل عليها إلى خارج الدولة.

### الصادرات غير النفطية

هي تلك السلع المنتجة محلياً بالكامل أو التي تسهم الموارد المحلية في إنتاجها (باستثناء النفط الخام من هذه السلع) وتخرج من المنطقة الجمركية والاقتصادية لإمارة أبوظبي باتجاه العالم الخارجي لتشكّل خصماً من رصيدها السلعيّ. وقد تتضمّن الصادرات غير النفطية بضائع أنتجت جزئياً في الإمارات الدولة الأخرى.

### إجمالي الصادرات

هو مجموع قيمة الصادرات غير النفطية والمعاد تصديره.

## **الميزان التجاري**

هو الفرق بين القيمة الكلية للصادرات والواردات السلعية، وعندما تكون قيمة الصادرات أكبر يقال أن هناك فائض في الميزان التجاري وعندما تكون قيمة الواردات أكبر يقال أن هناك عجز في الميزان التجاري.

## **التقديرات الأولية**

تقديرات تستند فقط إلى مصادر ثانوية للبيانات. وينبغي أن يدرك مستخدمو التقديرات الأولية أنها قد تنجح بمجرد جمع البيانات من المصادر الأولية.

## **المرفقات**

حركة التجارة الخارجية السلعية غير النفطية عبر منافذ إمارة أبوظبي حسب النظام المنسق  
حركة التجارة الخارجية السلعية غير النفطية عبر منافذ إمارة أبوظبي حسب الدول

## إخلاء المسؤولية وشروط الاستخدام

يقوم مركز الإحصاء- أبوظبي بإصدار الإحصاءات لتلبية احتياجات الجهات الحكومية والأفراد ومختلف فئات المجتمع ومؤسسات الأعمال. ولا يعد مركز الإحصاء- أبوظبي مسؤولاً عن أية خسائر أو أضرار تلحق بالمستخدمين جراء سوء استخدام الإحصاءات المقدمة على الموقع بحسن نية من قبل المركز. وعليه، فإن مسؤولية استخدام الإحصاءات الرسمية في أي وقت محدد أو لأية أغراض بعينها تقع على عاتق المستخدمين، ويُقر المستخدم بأنه يعفي ويُخلى مسؤوليته المركز من الالتزامات القانونية المتعلقة بالأخطاء التي قد تحدث خارج نطاق سيطرة المركز أو دون علمه كما يتنازل عن حقه في الحصول على تعويضات مقابل الخسائر والأضرار التي قد تلحقه نتيجةً لذلك الخطأ.

تُعد الاحصاءات الرسمية الصادرة من مركز الإحصاء- أبوظبي محمية بموجب حقوق النشر والتأليف إلا عند الإشارة لغير ذلك، ويجوز للمستخدمين استنساخ محتويات الموقع كلياً أو جزئياً بمختلف الوسائل دون الحصول على إذن خاص من مركز الإحصاء، شريطة الإقرار بصدورها عن المركز، وذلك بإيضاح ما يلي :

المصدر: مركز الإحصاء- أبوظبي، وسنة النشر، واسم المنتج، ورقم الفهرسة، فترة الإسناد ورقم الصفحة أو الصفحات.

### معلومات إضافية

لمزيد من المعلومات حول النشرة أو الإحصاءات الرسمية الأخرى، يرجى إرسال بريد إلكتروني إلى:  
[info@scad.gov.ae](mailto:info@scad.gov.ae)، أو زيارة موقع مركز الإحصاء - أبوظبي <https://www.scad.gov.ae>



مركز الإحصاء  
STATISTICS CENTRE

رؤيتنا: الريادة والابتكار في الإحصاء  
**Our Vision:** Leadership and Innovation in Statistics



    adstatistics