



مركز الإحصاء  
STATISTICS CENTRE



# حركة التجارة السلعية غير النفطية

عبر منافذ إمارة أبوظبي

فبراير 2013

تاريخ الإصدار: مايو 2013

## المقدمة

يقدم هذا التقرير إحصاءات عن قيمة التجارة السلعية غير النفطية التي دخلت من المنافذ البرية والبحرية والجوية لإمارة أبوظبي أو خرجت منها خلال شهر فبراير 2013. وتجدر الإشارة إلى أن تلك السلع لا تخص جميعها إمارة أبوظبي ولا تمثل تجارة أبوظبي مع العالم الخارجي، حيث يمكن أن تخص بعض السلع إمارات أخرى. كما أن التقرير لا يرصد تجارة أبوظبي الداخلة عبر منافذ الإمارات الأخرى أو الخارجة منها.

وتعدّ دائرة المالية - إدارة الجمارك مصدر البيانات الواردة في التقرير، وتقتصر الإحصاءات على التدفقات التجارية المسجّلة في المنافذ الواقعة ضمن اختصاص إدارة الجمارك. ويسلطّ التقرير الضوء على الأهمية النسبية لهذه التدفقات التي تشمل الصادرات غير النفطية والواردات والمعاد تصديره.

وعُرضت البيانات وفقاً لأهم أبواب التصنيف الموحد للتجارة الدولية (SITC)، التنقيح الرابع، وتصنيف الفئات الاقتصادية الواسعة (BEC)، وحسب البلدان. بالإضافة إلى ذلك قُدمت سلسلة زمنية شهرية للبيانات التاريخية للصادرات غير النفطية والواردات والمعاد تصديره.

كما تقدّم "الملاحظات التوضيحية" الواردة في نهاية هذا التقرير شرحاً للمصطلحات الأساسية والمفاهيم الفنية المستخدمة في إحصاءات التجارة السلعية غير النفطية، ونصح السادة القراء بالرجوع إلى هذه الملاحظات كلّما دعت الحاجة.

## النقاط الرئيسية

### التجارة السلعية غير النفطية خلال شهر فبراير 2013

بلغت قيمة تجارة السلع غير النفطية التي عبرت حدود إمارة أبوظبي في فبراير 2013 ما يعادل 10,225 مليون درهم، حيث بلغت قيمة الواردات 7,490 مليون درهم (73.3% من الإجمالي)، بينما بلغت الصادرات غير النفطية 1,291 مليون درهم (12.6% من الإجمالي) والمعاد تصديره 1,444 مليون درهم (14.1% من الإجمالي).

ارتفعت قيمة كلٍّ من إجمالي التجارة السلعية خلال شهر فبراير 2013 بنحو 212 مليون درهم (2.1%) مقارنة بشهر يناير 2013، ويرجع ذلك إلى ارتفاع كل من الصادرات غير النفطية بنحو 393 مليون درهم (43.7%) والمعاد تصديره بمبلغ 165 مليون درهم (-13.0%).، بينما حدث انخفاض في قيمة الواردات بمبلغ 346 مليون درهم (-4.4%) خلال الفترة نفسها.

وبمقارنة بيانات شهر فبراير 2013 بالشهر ذاته من العام السابق يلاحظ وجود انخفاض في القيمة الإجمالية للتجارة السلعية بلغت 2,451 مليون درهم (-19.3%). وقد نتج هذا من محصلة الانخفاض في قيمة كل من الواردات بنحو 1,936 مليون درهم (-20.5%)، والصادرات غير النفطية بقيمة 858 مليون درهم (-39.9%)، بينما قابله ارتفاع في قيمة المعاد تصديره بقيمة 343 مليون درهم (31.1%) خلال الفترة نفسها.

### قيمة تجارة السلع غير النفطية التي عبرت موانئ إمارة أبوظبي - فبراير 2013

القيمة بالمليون درهم.

التغير (%)*		فبراير 2013	يناير 2013	فبراير 2012	
يناير 2013 إلى فبراير 2013	فبراير 2012 إلى فبراير 2013				
4.4-	20.5-	7,490	7,836	9,426	الواردات
43.7	39.9-	1,291	898	2,149	الصادرات غير النفطية
13.0	31.1	1,444	1,279	1,101	المعاد تصديره
2.1	19.3-	10,225	10,013	12,676	المجموع

المصدر: دائرة المالية - إدارة الجمارك.  
\*بيانات عام 2013 أولية ومن الممكن تعديلها.

## التجارة السلعية غير النفطية خلال شهري يناير 2013 وفبراير 2013

يوضّح الجدول رقم (1) من الجداول الإحصائية المرفقة قيمة التجارة السلعية، حسب أهم أبواب التصنيف الموحد للتجارة الدولية (SITC)، ومن خلال هذه البيانات يمكن إبراز النقاط التالية:

- انخفضت قيمة الواردات بنسبة 4.4%، وقد نتج هذا من انخفاض كلّ من قيمة مجموعة "الماكينات ومعدات النقل" بمقدار 694 مليون درهم (-17.1%)، ومجموعة "أغذية وحيوانات حيّة" بمقدار 137 مليون درهم (-25.1%)، ومجموعة "مواد كيميائية ومنتجات متصلة بها" بمقدار 128 مليون درهم (-15.2%)، بينما حدث ارتفاع جزئي في مجموعة "سلع مصنوعة مصنفة أساساً حسب المادة" بمقدار 420 مليون درهم (27.0%).
- ارتفعت قيمة الصادرات غير النفطية بنسبة 43.7%، ويرجع ذلك إلى ارتفاع قيمة مجموعة "الماكينات ومعدات النقل" بمقدار 251 مليون درهم (297.7%)، ومجموعة "مواد كيميائية ومنتجات متصلة بها" بمقدار 105 ملايين درهم (36.6%).
- ارتفعت قيمة المعاد تصديره بنسبة 13.0%، وقد نتج هذا من ارتفاع في مجموعة "الماكينات ومعدات النقل" بمقدار 139 مليون درهم (16.3%)، ومجموعة "مصنوعات متنوّعة" بمقدار 37 مليون درهم (14.1%).

## التجارة السلعية غير النفطية خلال شهري فبراير 2012 وفبراير 2013

تشير بيانات التجارة السلعية غير النفطية خلال شهر فبراير 2013 مقارنة بشهر فبراير 2012، حسب التصنيف الموحد للتجارة الدولية (SITC) إلى ما يلي:

- انخفضت قيمة الواردات بنسبة 20.5%، ويرجع ذلك إلى الانخفاض في قيمة كلّ من مجموعة "الماكينات ومعدات النقل" بمقدار 1,766 مليون درهم (-34.4%)، ومجموعة "سلع مصنوعة مصنفة أساساً حسب المادة" بمقدار 186 مليون درهم (-8.6%)، ومجموعة "أغذية وحيوانات حيّة" بمقدار 165 مليون درهم (-28.7%)، بينما حدث ارتفاع جزئي في مجموعة "المواد الخام، غير صالح للأكل، باستثناء الوقود" بمقدار 338 مليون درهم (234.6%).
- انخفضت قيمة الصادرات غير النفطية بنسبة 39.9%، ويرجع ذلك إلى انخفاض في مجموعة "مواد كيميائية ومنتجات متصلة بها" قدره 1,235 مليون درهم (-75.9%) ولا سيّما في سلع ذات صلة بـ "البولي إيثيلين" و"البروبيلين" والتي شهدت ارتفاع ملحوظ في الصادرات خلال الربع الأول من عام 2012.
- ارتفعت قيمة المعاد تصديره بنسبة 31.1%، ويرجع ذلك إلى الزيادة في قيمة كلّ من مجموعة "الماكينات ومعدات النقل" بمقدار 310 ملايين درهم (45.8%)، ومجموعة "مصنوعات متنوّعة" بمقدار 62 مليون درهم (25.7%). وبلغت القيمة الإجمالية للمعاد تصديره في شهر فبراير 2013 (1,444) مليون درهم محققة ارتفاعاً قياسياً، متفوقاً على الارتفاع القياسي السابق والذي تحقق خلال ديسمبر 2012 بقيمة (1,404) مليون درهم.

## قيمة السلع غير النفطية - فبراير 2013

يبين الجدول رقم (3) من الجداول الإحصائية المرفقة قيمة السلع غير النفطية التي عبرت حدود إمارة أبوظبي حسب أعلى خمسة بلدان لكل من الواردات والصادرات غير النفطية والمعاد تصديره خلال فبراير 2013:

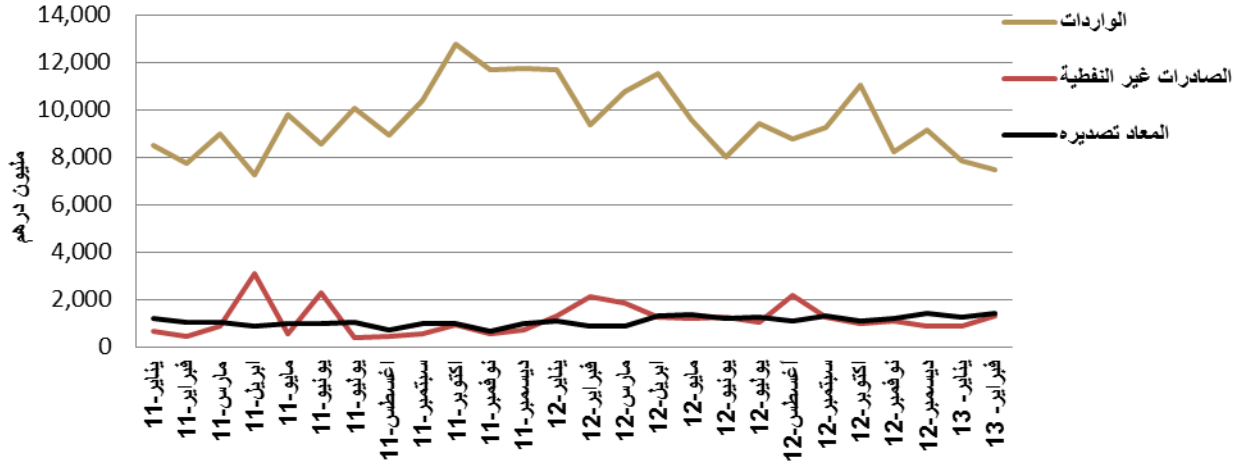
- بلغت قيمة الواردات لكلّ من الولايات المتحدة الأمريكية 988 مليون درهم، والمملكة العربية السعودية 934 مليون درهم، واليابان 561 مليون درهم، وقد ساهمت الدول الثلاث مجتمعة بنسبة 33.2% من إجمالي قيمة الواردات.
- حلّت المملكة العربية السعودية في المرتبة الأولى في الصادرات غير النفطية بقيمة 525 مليون درهم، تلتها الصين بقيمة 230 مليون درهم، والهند بقيمة 147 مليون درهم، وقد ساهمت الدول الثلاث مجتمعة بنسبة 69.9% من إجمالي الصادرات غير النفطية.
- تصدرت مملكة البحرين المرتبة الأولى في المعاد تصديره من حيث القيمة، حيث بلغت 362 مليون درهم، تلتها المملكة العربية السعودية بقيمة 296 مليون درهم، وقطر بقيمة 200 مليون درهم، وقد ساهمت الدول الثلاث مجتمعة بنسبة 59.5% من إجمالي المعاد تصديره.

## قيمة السلع غير النفطية: السلسلة الشهرية من فبراير 2011 إلى فبراير 2013

الشكل البياني التالي يوضّح السلسلة الزمنية الشهرية للواردات والصادرات غير النفطية والمعاد تصديره خلال الفترة من فبراير 2011 إلى فبراير 2013، حيث تُعرض البيانات التفصيلية الواردة في الجدول رقم (4) من الجداول الإحصائية المرفقة بهذا التقرير.

وسُجّلت أعلى قيمة للواردات في شهر أكتوبر 2011 بقيمة 12,775 مليون درهم، أما أعلى قيمة للصادرات غير النفطية فقد سُجّلت خلال شهر إبريل 2011 بقيمة 3,109 مليون درهم، أما أعلى قيمة للمعاد تصديره خلال شهر فبراير 2013 فكانت بقيمة 1,444 مليون درهم.

الشكل 1: السلسلة الشهرية الزمنية للتجارة السلعية غير النفطية -  
يناير 2011 الى فبراير 2013



المصدر: دائرة المالية - إدارة الجمارك.  
بيانات عام 2013 أولية ومن الممكن تعديلها.

## الجدول الإحصائية

جدول (1): قيمة السلع غير النفطية (صادرات غير نفطية وواردات وإعادة تصدير) التي عبرت موانئ إمارة أبوظبي حسب التصنيف الموحد للتجارة الدولية (SITC) - فبراير 2013  
القيمة بالمليون درهم.

السلع	فبراير 2012	يناير 2013	فبراير 2013	فبراير 2012 إلى فبراير 2013	المتغير (%)*
<b>الواردات</b>					
الماكينات ومعدات النقل	5,128	4,056	3,362	34.4-	17.1-
سلع مصنوعة مصنفة أساساً حسب المادة	2,159	1,553	1,973	8.6-	27.0
مواد كيميائية ومنتجات متصلة بها	660	839	711	7.7	15.2-
مواد خام غير صالحة للأكل، باستثناء الوقود	144	343	483	234.6	40.7
أغذية وحيوانات حية	575	547	410	28.7-	25.1-
أخرى	760	498	552	27.4-	10.8
<b>المجموع</b>	<b>9,426</b>	<b>7,836</b>	<b>7,490</b>	<b>20.5-</b>	<b>4.4-</b>
<b>الصادرات غير النفطية</b>					
سلع مصنوعة مصنفة أساساً حسب المادة	455	464	508	11.7	9.3
مواد كيميائية ومنتجات متصلة بها	1,626	286	391	75.9-	36.6
الماكينات ومعدات النقل	22	84	335	1,415.2	297.7
الزيوت الحيوانية والنباتية والدهون والشموع	5	18	15	203.3	18.0-
مصنوعات متنوعة	13	16	14	10.0	9.0-
أخرى	28	30	28	1.8	4.2-
<b>المجموع</b>	<b>2,149</b>	<b>898</b>	<b>1,291</b>	<b>39.9-</b>	<b>43.7</b>
<b>المعاد تصديره</b>					
الماكينات ومعدات النقل	678	850	988	45.8	16.3
مصنوعات متنوعة	240	264	301	25.7	14.1
سلع مصنوعة مصنفة أساساً حسب المادة	100	56	64	36.0-	14.5
مواد كيميائية ومنتجات متصلة بها	43	80	62	42.8	22.2-
سلع ومعاملات غير مصنفة في مكان آخر	34	22	21	39.1-	7.3-
أخرى	6	6	7	31.9	15.0
<b>المجموع</b>	<b>1,101</b>	<b>1,279</b>	<b>1,444</b>	<b>31.1</b>	<b>13.0</b>

المصدر: مركز الإحصاء - أبوظبي.  
بيانات عام 2013 أولية ومن الممكن تعديلها.  
\* تستند الاختلافات في النسب المئوية في الجدول إلى الأرقام المقربة.

جدول (2): قيمة تجارة السلع غير النفطية (صادرات غير نفطية وواردات وإعادة تصدير) التي عبرت موانئ إمارة أبوظبي حسب تصنيف الفئات الاقتصادية الواسعة (BEC) - فبراير 2013

القيمة بالمليون درهم.

السلع	فبراير 2012	يناير 2013	فبراير 2013	التغير (%)*	
				يناير 2013 إلى فبراير 2013	فبراير 2012 إلى فبراير 2013
<b>الواردات</b>					
اللوازم الصناعية غير الواردة في موضع آخر	3,012	2,857	3,132	9.6	4.0
سلع إنتاجية (عدا معدات النقل) وأجزائها وملحقاتها	3,155	1,932	1,795	7.1-	43.1-
معدات النقل وأجزائها وإضافاتها	2,044	2,059	1,671	18.9-	18.3-
سلع استهلاكية غير مذكورة في موضع آخر	561	513	464	9.6-	17.3-
الأغذية والمشروبات	544	392	355	9.5-	34.7-
أخرى	111	82	74	9.6-	32.9-
<b>المجموع</b>	<b>9,426</b>	<b>7,836</b>	<b>7,490</b>	<b>4.4-</b>	<b>20.5-</b>
<b>الصادرات غير النفطية</b>					
اللوازم الصناعية غير الواردة في موضع آخر	2,073	727	886	21.8	57.3-
سلع إنتاجية (عدا معدات النقل) وأجزائها وملحقاتها	20	76	191	149.8	870.9
معدات النقل وأجزائها وإضافاتها	4	8	145	1,764.6	3,3116.6
الأغذية والمشروبات	23	43	34	20.6-	47.5
سلع استهلاكية غير مذكورة في موضع آخر	25	42	32	24.2-	29.0
أخرى	4	1	3	110.7	15.2-
<b>المجموع</b>	<b>2,149</b>	<b>898</b>	<b>1,291</b>	<b>43.7</b>	<b>39.9-</b>
<b>المعاد تصديره</b>					
سلع إنتاجية (عدا معدات النقل) وأجزائها وملحقاتها	401	568	571	0.6	42.5
سلع استهلاكية غير مذكورة في موضع آخر	334	355	404	14.0	21.0
معدات النقل وأجزائها وإضافاتها	244	286	387	35.3	58.4
اللوازم الصناعية غير الواردة في موضع آخر	114	64	77	19.3	32.8-
أخرى	7	5	4	14.5-	40.6-
<b>المجموع</b>	<b>1,101</b>	<b>1,279</b>	<b>1,444</b>	<b>13.0</b>	<b>31.1</b>

المصدر: مركز الإحصاء - أبوظبي.  
بيانات عام 2013 أولية ومن الممكن تعديلها.  
\* تستند الاختلافات في النسب المتوقعة في الجدول إلى الأرقام المقربة.



جدول (3): قيمة تجارة السلع غير النفطية (صادرات غير نفطية وواردات وإعادة تصدير) التي عبرت موانئ إمارة أبوظبي حسب أهم الدول - فبراير 2013

القيمة بالمليون درهم.

التغير (%)*		الدول				
يناير 2013 إلى فبراير 2013	فبراير 2012 إلى فبراير 2013	فبراير 2013	يناير 2013	فبراير 2012		
<b>الواردات</b>						
4.5-	6.0	988	1,034	932	الولايات المتحدة الأمريكية	
2.2	7.5-	934	914	1,010	المملكة العربية السعودية	
9.7-	26.5-	561	622	764	ألمانيا	
29.5-	33.8-	516	731	779	اليابان	
52.9	16.9	432	282	369	الصين	
4.6-	27.1-	4,059	4,253	5,572	باقي الدول	
4.4-	20.5-	7,490	7,836	9,426	<b>المجموع</b>	
<b>الصادرات غير النفطية</b>						
30.3	106.5	525	403	254	المملكة العربية السعودية	
136.6	75.2-	230	97	930	الصين	
26.8	8.8-	147	116	162	الهند	
8,595.4	1,665.5	131	2	7	الولايات المتحدة الأمريكية	
9.2-	11.2-	51	56	57	قطر	
7.9-	72.0-	207	225	739	باقي الدول	
43.7	39.9-	1,291	898	2,149	<b>المجموع</b>	
<b>المعاد تصديره</b>						
31.1	38.2	362	276	262	مملكة البحرين	
13.2-	39.2	296	341	213	المملكة العربية السعودية	
30.7	13.5	200	153	176	قطر	
16.0-	2.7	143	170	139	الكويت	
8.6	1,134.3	83	76	7	سنغافورة	
37.7	18.3	360	261	304	باقي الدول	
13.0	31.1	1,444	1,279	1,101	<b>المجموع</b>	

المصدر: مركز الإحصاء - أبوظبي.  
بيانات عام 2013 أولية ومن الممكن تعديلها.  
\* تستند الاختلافات في النسب المئوية في الجدول إلى الأرقام المقربة.  
تشير العلامة (-) إلى أن هذا الرقم قُرب إلى الصفر.

**جدول (4): بيانات السلسلة الزمنية عن قيمة تجارة السلع غير النفطية (صادرات غير نفطية وواردات وإعادة تصدير) التي عبرت موانئ إمارة أبوظبي**  
القيمة بالمليون درهم.

الشهر	الواردات	الصادرات غير النفطية	المعاد تصديره	إجمالي التجارة غير النفطية
<b>2011</b>				
يناير	8,508	642	1,183	10,333
فبراير	7,718	472	1,019	9,210
مارس	8,975	872	1,040	10,886
إبريل	7,268	3,109	906	11,282
مايو	9,786	578	992	11,356
يونيو	8,540	2,262	997	11,798
يوليو	10,094	408	1,037	11,538
أغسطس	8,889	409	727	10,024
سبتمبر	10,382	558	1,012	11,953
أكتوبر	12,775	861	980	14,617
نوفمبر	11,706	582	690	12,978
ديسمبر	11,733	726	985	13,444
<b>2012</b>				
يناير	11,837	1,327	1,301	14,465
فبراير	9,426	2,149	1,101	12,676
مارس	10,878	1,834	1,115	13,827
إبريل	11,485	1,251	1,293	14,029
مايو	9,705	1,209	1,360	12,274
يونيو	8,657	1,253	1,199	11,108
يوليو	9,924	1,057	1,260	12,241
أغسطس	9,026	1,107	1,082	11,215
سبتمبر	9,586	1,242	1,309	12,137
أكتوبر	11,051	999	1,112	13,161
نوفمبر	8,223	1,124	1,209	10,557
ديسمبر	9,173	861	1,404	11,438
<b>2013</b>				
يناير	7,836	898	1,279	10,013
فبراير	7,490	1,291	1,444	10,225

المصدر: دائرة المالية - إدارة الجمارك.  
بيانات عام 2013 أولية ومن الممكن تعديلها.

## المصطلحات

يحتوي التقرير على مصطلحات معيّنة تخصّ التجارة الخارجية السلعيّة، وتلعب هذه المصطلحات دوراً مهماً عند تحليل إحصاءات التجارة لإمارة أبوظبي. ويتضمّن التقرير المصطلحات التالية:

### التجارة السلعيّة

تشمل إحصاءات التجارة السلعيّة قيمة السلع التي تُضاف إلى مخزون الموارد المادية لإمارة أبوظبي أو تخصم منه، سواء بالدخول إلى أراضي الإمارة أو الخروج منها. ويشير مصطلح التجارة السلعيّة في هذا التقرير إلى حركة التجارة عبر منافذ إمارة أبوظبي فقط، ما يعني أنها لا تشمل أي تعاملات تتم من خلال الإمارات الأخرى.

### الواردات

هي عبارة عن السلع التي تدخل المنطقة الجمركية والاقتصادية لإمارة أبوظبي وارداً من مختلف أرجاء العالم، ما عدا الإمارات الأخرى في الدولة، سواء دخلت هذه السلع مباشرة أو سُحبت من مخازن الإيداع الجمركي أو الإدخال المؤقت أو المناطق الحرة داخل الدولة، وخُلِصَت جمركياً لتصبح جزءاً من الرصيد السلعيّ لإمارة أبوظبي.

### المعاد تصديره

يمثّل السلع التي تُستورد من الخارج وتدخل المنطقة الجمركية والاقتصادية وتصبح جزءاً من الرصيد السلعيّ للإمارة ثم يعاد تصديرها كما هي دون أي تعديل عليها إلى خارج الدولة.

### الصادرات غير النفطية

هي تلك السلع المنتجة محلياً بالكامل أو التي تسهم الموارد المحلية في إنتاجها (باستثناء النفط من هذه السلع) وتخرج من المنطقة الجمركية والاقتصادية لإمارة أبوظبي باتجاه العالم الخارجي لتشكل خصماً من رصيدها السلعيّ. ومن الممكن أن تتضمّن الصادرات غير النفطية بضائع أنتجت في الإمارات الأخرى.

### التصنيفات

عُرِضَت إحصاءات التجارة السلعيّة غير النفطية بالتوافق مع التصنيفين العالميين الأساسيين وهما: التصنيف الموحد للتجارة الدولية (SITC) التنقيح الرابع، وتصنيف الفئات الاقتصادية الواسعة (BEC).

- التصنيف الموحد للتجارة الدولية يصنّف البضائع وفقاً لمستوى التصنيع والمعالجة.
- تصنيف الفئات الاقتصادية الواسعة يصنّف البضائع وفقاً للاستخدام النهائي للسلع، كسلع رأسمالية أو الاستهلاك الوسيط أو الاستهلاك النهائي.

يمكن للمستخدمين الحصول على إحصاءات التصنيف المتناسق لتوصيف السلع وترميزها (HS) من مركز الإحصاء - أبوظبي. ويعدّ التصنيف المتناسق لتوصيف السلع وترميزها (HS) تصنيفاً للسلع وهو الأساس الذي تسجّل عليه البضائع في الجمارك من قبل التجار.

## مصدر البيانات

حُصِل على البيانات من دائرة المالية - إدارة الجمارك، ومن ثم عُولجت وأُرسلت إلى مركز الإحصاء - أبوظبي من أجل مزيد من التدقيق والمراجعة وإعادة تصنيفها وفقاً للتصنيفات الإحصائية للتجارة الخارجية.

## التقويم

تماشياً مع اتفاقية التقويم الخاصة بمنظمة التجارة العالمية (WTO):

- تُقدّر قيمة الصادرات (بما في ذلك المعاد تصديره) بعد حساب التكاليف كافة حتى رصيف الميناء في البلد المصدّر، وهو ما يطلق عليه "فوب" (fob)، الذي يعبر عن قيمة الصادرات بما يشمل تكاليف الشحن الداخلي والتعبئة والتغليف.
- وتقدّر قيمة الواردات بعد حساب التكاليف كافة، بما فيها تكلفة التأمين والشحن وهو ما يطلق عليه "سيف" (cif). ويمثّل "سيف" قيمة الواردات حتى حدود البلد المستورد، ويشمل تكاليف إضافية تظهر عند نقل البضائع دولياً مثل الشحن والتأمين.

## ملاحظات على الجداول

تستند التغييرات (سواء في المستويات أو النسب المئوية) في الجداول جميعها إلى الأرقام المقربة. الأهمية النسبية هي عبارة عن حصّة قيمة المجموعة الفرعية من القيمة الإجمالية للمجموعات جميعها، التي عبّر عنها كنسبة مئوية.

بعض المجاميع لا تتساوى مع المفردات بسبب التقريب. بيانات عام (2013) هي بيانات أوليّة قابلة للتغيير.

## مزيد من المعلومات

للمزيد من الإحصاءات التفصيلية لحركة التجارة والإحصاءات الرسمية لإمارة أبوظبي، الرجاء زيارة الموقع الإلكتروني لمركز الإحصاء - أبوظبي:

<http://www.scad.ae>

