



مركز الإحصاء
STATISTICS CENTRE



حركة التجارة السلعية غير النفطية

عبر منافذ إمارة أبوظبي

أبريل 2013

تاريخ الإصدار: يوليو 2013

المقدمة

يقدم هذا التقرير إحصاءات عن قيمة التجارة السلعية غير النفطية التي دخلت من المنافذ البرية والبحرية والجوية لإمارة أبوظبي أو خرجت منها خلال شهر إبريل 2013، وتجدر الإشارة إلى أن تلك السلع لا تخص جميعها إمارة أبوظبي ولا تمثل تجارة أبوظبي مع العالم الخارجي، حيث يمكن أن تخص بعض السلع إمارات أخرى. كما أن التقرير لا يرصد تجارة أبوظبي الداخلة عبر منافذ الإمارات الأخرى أو الخارجة منها.

وتعدّ دائرة المالية - إدارة الجمارك مصدر البيانات الواردة في التقرير، وتقتصر الإحصاءات على التدفقات التجارية المسجّلة في المنافذ الواقعة ضمن اختصاص إدارة الجمارك. ويسلطّ التقرير الضوء على الأهمية النسبية لهذه التدفقات التي تشمل الصادرات غير النفطية والواردات والمعاد تصديره.

وعُرضت البيانات وفقاً لأهم أبواب التصنيف الموحد للتجارة الدولية (SITC)، التنقيح الرابع، وتصنيف الفئات الاقتصادية الواسعة (BEC)، وحسب البلدان. بالإضافة إلى ذلك قُدمت سلسلة زمنية شهرية للبيانات التاريخية للصادرات غير النفطية والواردات والمعاد تصديره.

كما تقدّم "الملاحظات التوضيحية" الواردة في نهاية هذا التقرير شرحاً للمصطلحات الأساسية والمفاهيم الفنية المستخدمة في إحصاءات التجارة السلعية غير النفطية، ونصح السادة القراء بالرجوع إلى هذه الملاحظات كلّما دعت الحاجة.

النقاط الرئيسية

التجارة السلعية غير النفطية خلال شهر إبريل 2013

بلغت قيمة تجارة السلع غير النفطية التي عبرت حدود إمارة أبوظبي في إبريل 2013 ما يعادل 11,866 مليون درهم، حيث بلغت قيمة الواردات 9,067 مليون درهم (76.4% من الإجمالي)، بينما بلغت الصادرات غير النفطية 1,327 مليون درهم (11.2% من الإجمالي) والمعاد تصديره 1,472 مليون درهم (12.4% من الإجمالي).

ارتفعت قيمة إجمالي التجارة السلعية خلال شهر إبريل 2013 بنحو 233 مليون درهم (2.0%) مقارنة بشهر مارس 2013، ويرجع ذلك إلى ارتفاع كل من الواردات بنحو 194 مليون درهم (2.2%) والصادرات غير النفطية بنحو 159 مليون درهم (13.7%)، بينما حدث انخفاض في قيمة المعاد تصديره بمبلغ 120 مليون درهم (-7.6%) خلال الفترة نفسها.

وبمقارنة بيانات شهر إبريل 2013 بالشهر ذاته من العام السابق يلاحظ وجود انخفاض في القيمة الإجمالية للتجارة السلعية بلغت 2,163 مليون درهم (-15.4%). وقد نتج هذا من محصلة الانخفاض في قيمة كل من الواردات بنحو 2,417 مليون درهم (-21.0%)، قابله ارتفاع في الصادرات غير النفطية بقيمة 75 مليون درهم (6.0%)، والمعاد تصديره بقيمة 179 مليون درهم (13.8%) خلال الفترة نفسها.

قيمة تجارة السلع غير النفطية التي عبرت موانئ إمارة أبوظبي - إبريل 2013

القيمة بالمليون درهم.

التغير (%)*		إبريل 2013	مارس 2013	إبريل 2012	
إبريل 2013 إلى إبريل 2013	إبريل 2013 إلى إبريل 2012				
2.2	-21.0	9,067	8,874	11,485	الواردات
13.7	6.0	1,327	1,167	1,251	الصادرات غير النفطية
-7.6	13.8	1,472	1,592	1,293	المعاد تصديره
2.0	-15.4	11,866	11,633	14,029	المجموع

المصدر: دائرة المالية - إدارة الجمارك.
* بيانات عام 2013 أولية ومن الممكن تعديلها.

التجارة السلعية غير النفطية خلال شهري مارس 2013 وإبريل 2013

يوضّح الجدول رقم (1) من الجداول الإحصائية المرفقة قيمة التجارة السلعية، حسب أهم أبواب التصنيف الموحد للتجارة الدولية (SITC)، ومن خلال هذه البيانات يمكن إبراز النقاط التالية:

- ارتفعت قيمة الواردات بنسبة 2.2%، وقد نتج هذا من ارتفاع كلّ من قيمة مجموعة "الماكينات ومعدّات النقل" بمقدار 191 مليون درهم (5.1%)، ومجموعة "مواد خام غير صالحة للأكل، باستثناء الوقود" بمقدار 101 مليون درهم (11.3%).
- ارتفعت قيمة الصادرات غير النفطية بنسبة 13.7%، ويرجع ذلك إلى ارتفاع قيمة مجموعة "مواد كيميائية ومنتجات متصلة بها" بمقدار 126 مليون درهم (43.3%)، بينما حدث انخفاض جزئي في مجموعة "الماكينات ومعدّات النقل" بمقدار 40 مليون درهم (-39.7%).
- انخفضت قيمة المعاد تصديره بنسبة 7.6%، وقد نتج هذا من انخفاض جزئي في مجموعة "الماكينات ومعدّات النقل" بمقدار 96 مليون درهم (-8.7%).

التجارة السلعية غير النفطية خلال شهري إبريل 2012 وإبريل 2013

تشير بيانات التجارة السلعية غير النفطية خلال شهر إبريل 2013 مقارنة بشهر إبريل 2012، حسب التصنيف الموحد للتجارة الدولية (SITC) إلى ما يلي:

- انخفضت قيمة الواردات بنسبة 21.0%، ويرجع ذلك إلى الانخفاض في قيمة كلّ من مجموعة "الماكينات ومعدّات النقل" بمقدار 1,414 مليون درهم (-26.3%)، ومجموعة "سلع مصنوعة مصنّفة أساساً حسب المادة" بمقدار 245 مليون درهم (-9.4%). بينما حدث ارتفاع جزئي في مجموعة "مواد خام غير صالحة للأكل، باستثناء الوقود" بمقدار 472 مليون درهم (90.4%).
- ارتفعت قيمة الصادرات غير النفطية بنسبة 6.0%، ويرجع ذلك إلى الارتفاع في مجموعة "سلع مصنوعة مصنّفة أساساً حسب المادة" بمقدار 380 مليون درهم (104.7%)، بينما حدث انخفاض جزئي في مجموعة "مصنوعات متنوعة" بمقدار 283 مليون درهم (-40.5%).
- ارتفعت قيمة المعاد تصديره بنسبة 13.8%، ويرجع ذلك إلى الزيادة في قيمة كلّ من مجموعة "الماكينات ومعدّات النقل" بمقدار 215 مليون درهم (26.9%)، ومجموعة "مصنوعات متنوعة" بمقدار 48 مليون درهم (20.2%).

قيمة السلع غير النفطية - إبريل 2013

يبين الجدول رقم (3) من الجداول الإحصائية المرفقة قيمة السلع غير النفطية التي عبرت حدود إمارة أبوظبي حسب أعلى خمسة بلدان لكل من الواردات والصادرات غير النفطية والمعاد تصديره خلال إبريل 2013:

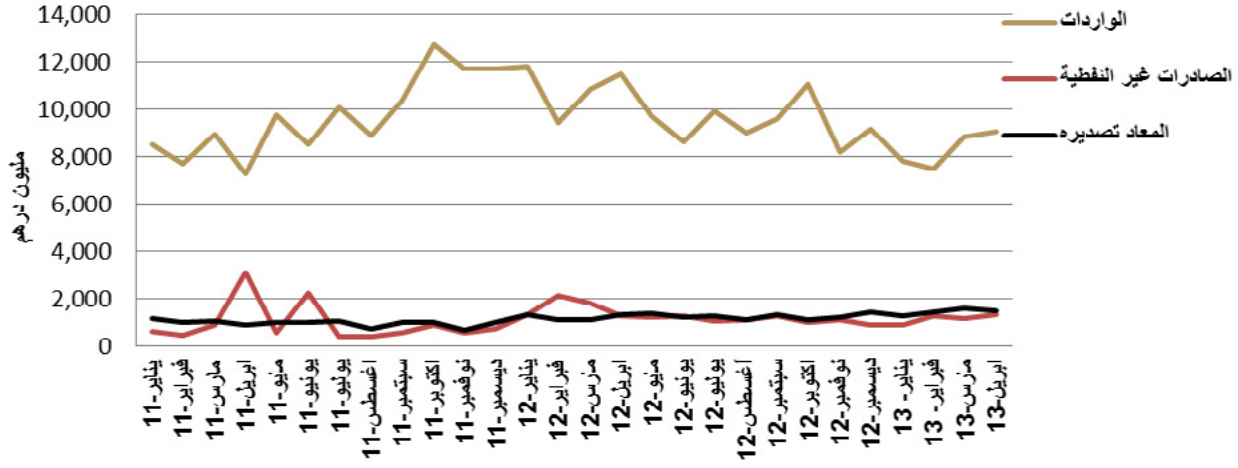
- بلغت قيمة الواردات لكلّ من اليابان 1,105 مليون درهم، والولايات المتحدة الأمريكية 1,016 مليون درهم، والمملكة العربية السعودية 959 مليون درهم، وقد ساهمت الدول الثلاث مجتمعة بنسبة 34.0% من إجمالي قيمة الواردات.
- حلّت المملكة العربية السعودية في المرتبة الأولى في الصادرات غير النفطية بقيمة 529 مليون درهم، تلتها الصين بقيمة 205 ملايين درهم، وقطر بقيمة 97 مليون درهم، وقد ساهمت الدول الثلاث مجتمعة بنسبة 62.6% من إجمالي الصادرات غير النفطية.
- تصدرت مملكة البحرين المرتبة الأولى في المعاد تصديره من حيث القيمة، حيث بلغت 365 مليون درهم، تلتها المملكة العربية السعودية بقيمة 313 مليون درهم، وقطر بقيمة 206 ملايين درهم، وقد ساهمت الدول الثلاث مجتمعة بنسبة 60.1% من إجمالي المعاد تصديره.

قيمة السلع غير النفطية: السلسلة الشهرية من يناير 2011 إلى إبريل 2013

الشكل البياني التالي يوضّح السلسلة الزمنية الشهرية للواردات والصادرات غير النفطية والمعاد تصديره خلال الفترة من يناير 2011 إلى إبريل 2013، حيث تُعرض البيانات التفصيلية الواردة في الجدول رقم (4) من الجداول الإحصائية المرفقة بهذا التقرير.

وسُجّلت أعلى قيمة للواردات في شهر أكتوبر 2011 بقيمة 12,775 مليون درهم، أما أعلى قيمة للصادرات غير النفطية فقد سُجّلت خلال شهر إبريل 2011 بقيمة 3,109 مليون درهم، أما أعلى قيمة للمعاد تصديره خلال شهر مارس 2013 فكانت بقيمة 1,592 مليون درهم.

الشكل 1: السلسلة الشهرية الزمنية للتجارة السلعية غير النفطية -
يناير 2011 إلى إبريل 2013



المصدر: دائرة المالية - إدارة الجمارك.
بيانات عام 2013 أولية ومن الممكن تعديلها.

الجدول الإحصائية

جدول (1): قيمة السلع غير النفطية (صادرات غير نفطية وواردات وإعادة تصدير) التي عبرت موانئ إمارة أبوظبي حسب التصنيف الموحد للتجارة الدولية (SITC) - إبريل 2013
القيمة بالمليون درهم.

السلع	إبريل 2012	مارس 2013	إبريل 2013	التغير (%) *	
				إبريل 2012 إلى إبريل 2013	إبريل 2012 إلى مارس 2013
الواردات					
الماكينات ومعدّات النقل	5,381	3,776	3,968	26.3-	5.1
سلع مصنوعة مصنّفة أساساً حسب المادة	2,600	2,357	2,355	9.4-	0.1-
مواد خام غير صالحة للأكل، باستثناء الوقود	522	894	995	90.4	11.3
مواد كيميائية ومنتجات متصلة بها	870	752	764	12.2-	1.5
أغذية وحيوانات حيّة	565	510	482	14.6-	5.4-
أخرى	1,547	585	504	67.4-	13.8-
المجموع	11,485	8,874	9,067	21.0-	2.2
الصادرات غير النفطية					
سلع مصنوعة مصنّفة أساساً حسب المادة	363	720	743	104.7	3.2
مواد كيميائية ومنتجات متصلة بها	699	290	416	40.5-	43.3
الماكينات ومعدّات النقل	86	101	61	29.0-	39.7-
مصنوعات متنوّعة	14	15	49	248.1	219.4
الزيوت الحيوانية والنباتية والدهون والشموع	18	16	17	8.4-	3.4
أخرى	71	25	42	41.2-	69.0
المجموع	1,251	1,167	1,327	6.0	13.7
المعاد تصديره					
الماكينات ومعدّات النقل	797	1,107	1,011	26.9	8.7-
مصنوعات متنوّعة	237	279	285	20.2	2.2
سلع مصنوعة مصنّفة أساساً حسب المادة	129	50	73	43.4-	46.7
مواد كيميائية ومنتجات متصلة بها	66	114	71	7.7	37.5-
سلع ومعاملات غير مصنّفة في مكان آخر	44	26	26	41.2-	0.1
أخرى	21	17	6	71.1-	65.1-
المجموع	1,293	1,592	1,472	13.8	7.6-

المصدر: مركز الإحصاء - أبوظبي.
بيانات عام 2013 أوليّة ومن الممكن تعديلها.
* تستند الاختلافات في النسب المئوية في الجدول إلى الأرقام المقربة.

جدول (2): قيمة تجارة السلع غير النفطية (صادرات غير نفطية وواردات وإعادة تصدير) التي عبرت موانئ إمارة أبوظبي حسب تصنيف الفئات الاقتصادية الواسعة (BEC) - إبريل 2013

القيمة بالمليون درهم.

التغيّر (%)*					السلع
مارس 2013 إلى إبريل 2013	إبريل 2012 إلى إبريل 2013	إبريل 2013	مارس 2013	إبريل 2012	
الواردات					
0.9-	0.2	4,030	4,065	4,023	اللوازم الصناعية غير الواردة في موضع آخر
4.0	10.0	2,161	2,077	1,964	سلع استهلاكية غير مذكورة في موضع آخر
5.8	40.9-	1,820	1,721	3,081	الأغذية والمشروبات
12.7	70.0-	538	478	1,796	معدّات النقل وأجزاؤها وإضافاتها
2.4-	18.6-	420	430	516	سلع إنتاجية (عدا معدّات النقل) وأجزاؤها وملحقاتها
4.9-	6.4-	98	103	105	أخرى
2.2	21.0-	9,067	8,874	11,485	المجموع
الصادرات غير النفطية					
18.0	8.7	1,164	986	1,070	اللوازم الصناعية غير الواردة في موضع آخر
38.7	77.6	61	44	34	سلع إنتاجية (عدا معدّات النقل) وأجزاؤها وملحقاتها
7.3	30.8-	38	35	55	سلع استهلاكية غير مذكورة في موضع آخر
16.6	415.5	34	30	7	الأغذية والمشروبات
62.0-	66.9-	27	72	82	معدّات النقل وأجزاؤها وإضافاتها
215.6	18.0-	2	1	3	أخرى
13.7	6.0	1,327	1,167	1,251	المجموع
المعاد تصديره					
14.4-	10.3	595	695	540	سلع إنتاجية (عدا معدّات النقل) وأجزاؤها وملحقاتها
5.9-	18.9	401	426	337	سلع استهلاكية غير مذكورة في موضع آخر
6.8	62.5	380	356	234	معدّات النقل وأجزاؤها وإضافاتها
9.9	44.5-	92	102	165	اللوازم الصناعية غير الواردة في موضع آخر
72.1	78.7-	4	13	17	أخرى
7.6-	13.8	1,472	1,592	1,293	المجموع

المصدر: مركز الإحصاء - أبوظبي.
بيانات عام 2013 أوليّة ومن الممكن تعديلها.
* تستند الاختلافات في النسب المئوية في الجدول إلى الأرقام المقربة.

جدول (3): قيمة تجارة السلع غير النفطية (صادرات غير نفطية وواردات وإعادة تصدير) التي عبرت موانئ إمارة أبوظبي حسب أهم الدول - إبريل 2013

القيمة بالمليون درهم.

التغير (%)*					الدول
إبريل 2013	إبريل 2012	إبريل 2013	مارس 2013	إبريل 2012	
الواردات					
27.9	17.4	1,105	864	942	اليابان
4.4-	14.0-	1,016	1,063	1,182	الولايات المتحدة الأمريكية
14.8-	9.6-	959	1,126	1,061	المملكة العربية السعودية
22.3	429.2	637	521	120	عُمان
11.6-	46.0-	489	553	905	ألمانيا
2.4	33.2-	4,862	4,747	7,275	باقي الدول
2.2	21.0-	9,067	8,874	11,485	المجموع
الصادرات غير النفطية					
5.2-	64.5	529	558	321	المملكة العربية السعودية
175.9	32.7-	205	74	305	الصين
36.3	85.4	97	71	52	قطر
17.3	31.0-	75	64	108	عُمان
0.0	59.3-	64	64	157	سنغافورة
6.2	16.2	357	336	307	باقي الدول
13.7	6.0	1,327	1,167	1,251	المجموع
المعاد تصديره					
21.5-	15.0-	365	465	430	مملكة البحرين
0.4	38.4	313	312	226	المملكة العربية السعودية
21.8-	17.0	206	264	176	قطر
9.7	2.2	173	158	170	الكويت
31.0-	6.1	40	58	43	تركمانستان
11.6	50.5	374	335	248	باقي الدول
7.6-	13.8	1,472	1,592	1,293	المجموع

المصدر: مركز الإحصاء - أبوظبي.
بيانات عام 2013 أولية ومن الممكن تعديلها.
* تستند الاختلافات في النسب المئوية في الجدول إلى الأرقام المقربة.
تشير العلامة (-) إلى أن هذا الرقم قُرب إلى الصفر.

جدول (4): بيانات السلسلة الزمنية عن قيمة تجارة السلع غير النفطية (صادرات غير نفطية وواردات وإعادة تصدير) التي عبرت موانئ إمارة أبوظبي
القيمة بالمليون درهم.

الشهر	الواردات	الصادرات غير النفطية	المعاد تصديره	إجمالي التجارة غير النفطية
2011				
يناير	8,508	642	1,183	10,333
فبراير	7,718	472	1,019	9,210
مارس	8,975	872	1,040	10,886
إبريل	7,268	3,109	906	11,282
مايو	9,786	578	992	11,356
يونيو	8,540	2,262	997	11,798
يوليو	10,094	408	1,037	11,538
أغسطس	8,889	409	727	10,024
سبتمبر	10,382	558	1,012	11,953
أكتوبر	12,775	861	980	14,617
نوفمبر	11,706	582	690	12,978
ديسمبر	11,733	726	985	13,444
2012				
يناير	11,837	1,327	1,301	14,465
فبراير	9,426	2,149	1,101	12,676
مارس	10,878	1,834	1,115	13,827
إبريل	11,485	1,251	1,293	14,029
مايو	9,705	1,209	1,360	12,274
يونيو	8,657	1,253	1,199	11,108
يوليو	9,924	1,057	1,260	12,241
أغسطس	9,026	1,107	1,082	11,215
سبتمبر	9,586	1,242	1,309	12,137
أكتوبر	11,051	999	1,112	13,161
نوفمبر	8,223	1,124	1,209	10,557
ديسمبر	9,173	861	1,404	11,438
2013				
يناير	7,836	898	1,279	10,013
فبراير	7,490	1,291	1,444	10,225
مارس	8,874	1,167	1,592	11,633
إبريل	9,067	1,327	1,472	11,866

المصدر: دائرة المالية - إدارة الجمارك.
بيانات عام 2013 أولية ومن الممكن تعديلها.

المصطلحات

يحتوي التقرير على مصطلحات معيّنة تخصّ التجارة الخارجية السلعيّة، وتلعب هذه المصطلحات دوراً مهماً عند تحليل إحصاءات التجارة لإمارة أبوظبي. ويتضمّن التقرير المصطلحات التالية:

التجارة السلعيّة

تشمل إحصاءات التجارة السلعيّة قيمة السلع التي تُضاف إلى مخزون الموارد المادية لإمارة أبوظبي أو تخصم منه، سواء بالدخول إلى أراضي الإمارة أو الخروج منها. ويشير مصطلح التجارة السلعيّة في هذا التقرير إلى حركة التجارة عبر منافذ إمارة أبوظبي فقط، ما يعني أنها لا تشمل أي تعاملات تتم من خلال الإمارات الأخرى.

الواردات

هي عبارة عن السلع التي تدخل المنطقة الجمركية والاقتصادية لإمارة أبوظبي واردةً من مختلف أرجاء العالم، ما عدا الإمارات الأخرى في الدولة، سواء دخلت هذه السلع مباشرة أو سُحبت من مخازن الإيداع الجمركي أو الإدخال المؤقت أو المناطق الحرة داخل الدولة، وخُلِصَت جمركياً لتصبح جزءاً من الرصيد السلعيّ لإمارة أبوظبي.

المعاد تصديره

يمثّل السلع التي تُستورد من الخارج وتدخل المنطقة الجمركية والاقتصادية وتصبح جزءاً من الرصيد السلعيّ للإمارة ثم يعاد تصديرها كما هي دون أي تعديل عليها إلى خارج الدولة.

الصادرات غير النفطية

هي تلك السلع المنتجة محلياً بالكامل أو التي تسهم الموارد المحلية في إنتاجها (باستثناء النفط من هذه السلع) وتخرج من المنطقة الجمركية والاقتصادية لإمارة أبوظبي باتجاه العالم الخارجي لتشكل خصماً من رصيدها السلعيّ. ومن الممكن أن تتضمّن الصادرات غير النفطية بضائع أنتجت في إمارات الدولة الأخرى.

التصنيفات

عُرِضت إحصاءات التجارة السلعيّة غير النفطية بالتوافق مع التصنيفين العالميين الأساسيين وهما: التصنيف الموحد للتجارة الدولية (SITC) التنقيح الرابع، وتصنيف الفئات الاقتصادية الواسعة (BEC).

- التصنيف الموحد للتجارة الدولية يصنّف البضائع وفقاً لمستوى التصنيع والمعالجة.
- تصنيف الفئات الاقتصادية الواسعة يصنّف البضائع وفقاً للاستخدام النهائي للسلع، كسلع رأسمالية أو الاستهلاك الوسيط أو الاستهلاك النهائي.

يمكن للمستخدمين الحصول على إحصاءات التصنيف المتناسق لتوصيف السلع وترميزها (HS) من مركز الإحصاء - أبوظبي. ويعدّ التصنيف المتناسق لتوصيف السلع وترميزها (HS) تصنيفاً للسلع وهو الأساس الذي تسجّل عليه البضائع في الجمارك من قبل التجار.

مصدر البيانات

حُصِل على البيانات من دائرة المالية - إدارة الجمارك، ومن ثم عُولجت وأُرسلت إلى مركز الإحصاء - أبوظبي من أجل مزيد من التدقيق والمراجعة وإعادة تصنيفها وفقاً للتصنيفات الإحصائية للتجارة الخارجية.

التقويم

تماشياً مع اتفاقية التقويم الخاصة بمنظمة التجارة العالمية (WTO):

- تُقدّر قيمة الصادرات (بما في ذلك المعاد تصديره) بعد حساب التكاليف كافة حتى رصيف الميناء في البلد المصدّر، وهو ما يطلق عليه "فوب" (fob)، الذي يعبر عن قيمة الصادرات بما يشمل تكاليف الشحن الداخلي والتعبئة والتغليف.
- وتقدّر قيمة الواردات بعد حساب التكاليف كافة، بما فيها تكلفة التأمين والشحن وهو ما يطلق عليه "سيف" (cif). ويمثّل "سيف" قيمة الواردات حتى حدود البلد المستورد، ويشمل تكاليف إضافية تظهر عند نقل البضائع دولياً مثل الشحن والتأمين.

ملاحظات على الجداول

تستند التغييرات (سواء في المستويات أو النسب المئوية) في الجداول جميعها إلى الأرقام المقربة. الأهمية النسبية هي عبارة عن حصّة قيمة المجموعة الفرعية من القيمة الإجمالية للمجموعات جميعها، التي عبّر عنها كنسبة مئوية.

بعض المجاميع لا تتساوى مع المفردات بسبب التقريب. بيانات عام (2013) هي بيانات أوليّة قابلة للتغيير.

مزيد من المعلومات

للمزيد من الإحصاءات التفصيلية لحركة التجارة والإحصاءات الرسمية لإمارة أبوظبي، الرجاء زيارة الموقع الإلكتروني لمركز الإحصاء - أبوظبي:

<http://www.scad.ae>

