



مركز الإحصاء
STATISTICS CENTRE



الرقم القياسي

لقيمة وحدة الصادرات والواردات 2016

المقدمة

تعتبر دولة الإمارات من الدول المتقدمة التي أرسيت مكانتها على خارطة التجارة العالمية، وبقيت محافظة عليها كأهم سوق للصادرات والواردات السلعية على مستوى دول المنطقة، كما وعززت دورها في الساحة التجارية العالمية بقوة خلال السنوات الماضية، ومن المتوقع أن تشهد الفترة المقبلة نمواً وازدهاراً على كافة المستويات ومنها التجارة بشقيها السلعي والخدمي، حيث تشكل حركة الصادرات والواردات في إمارة أبوظبي عنصراً هاماً في الحركة الاقتصادية لمجتمع الإمارة.

استحوذت التنمية الاقتصادية في إمارة أبوظبي على حيز كبير من اهتمامات القيادة السياسية والخطط الحكومية من أجل تحقيق الرقي والتطور ومواكبة العالم المتقدم. ونتيجة لهذا الاهتمام وصلت التنمية في الامارة إلى مراحل متقدمة جدا وتطور الاقتصاد الوطني حتى وصل إلى مستويات عالمية من خلال امتلاكه مقومات المنافسة للعديد من الاقتصادات إقليمياً وعالمياً.

وجاء دور مركز الإحصاء أبوظبي باعتباره الجهة المسؤولة عن إصدار كافة الإحصاءات الرسمية التي بدورها تقوم بتحقيق متطلبات خطة أبوظبي في توفير معلومات وبيانات إحصائية دقيقة تدعم عملية صنع القرار. حيث أنجز مركز الإحصاء أبوظبي الرقم القياسي لقيمة وحدة الصادرات والواردات من خلال استخدام أفضل الممارسات والأساليب والمنهجيات الدولية والعالمية في حساب هذا المؤشر.

نبذة

يقدم هذا التقرير تحليلاً لنتائج حساب الرقم القياسي لقيمة وحدة الصادرات والواردات لعام 2016 وعام 2015 بأساس عام 2014 حسب أقسام "النظام المنسق" وتصنيف "الفئات الاقتصادية الواسعة".

النقاط الرئيسية

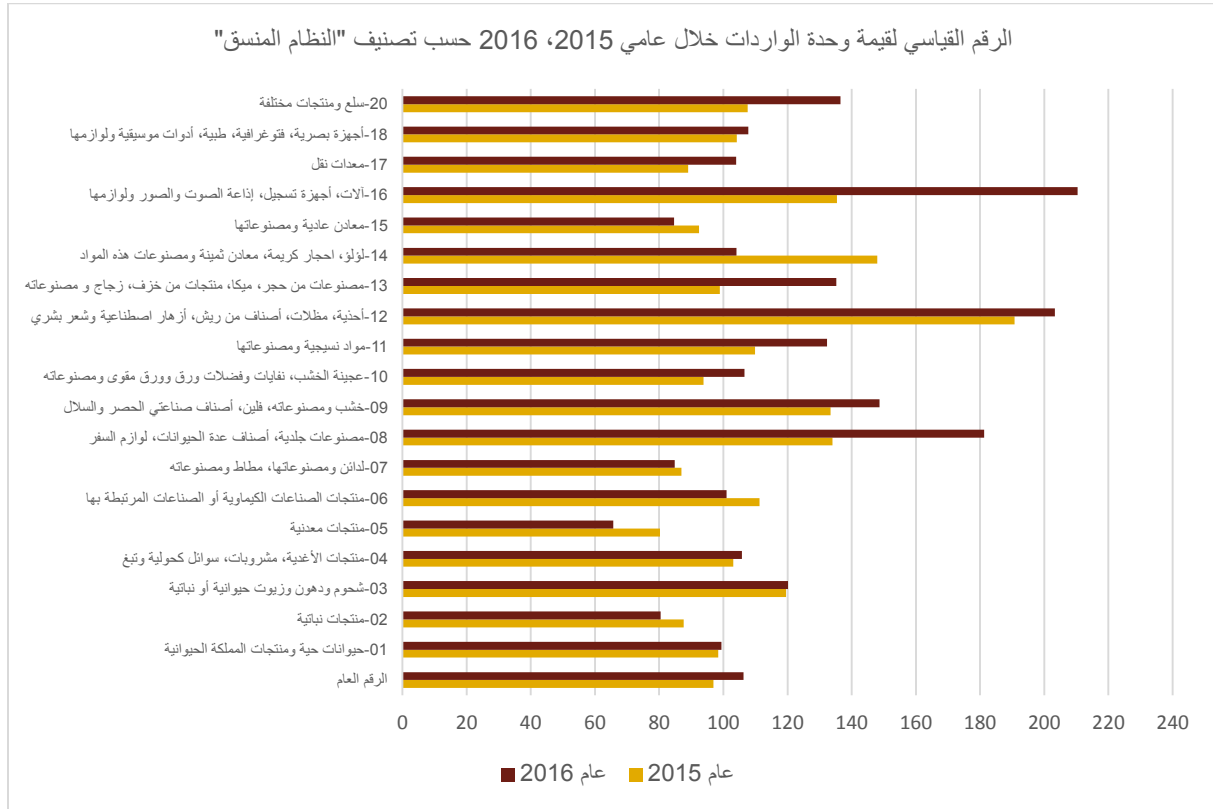
أولاً-الرقم القياسي لقيمة وحدة الواردات

- ارتفع معدل قيمة وحدة الواردات في عام 2016 بنسبة 9.6%، حيث بلغ الرقم القياسي لعام 2016 لقيمة وحدة الواردات 106.2% وكان 96.9% في عام 2015.

ثانياً-الرقم القياسي لقيمة وحدة الصادرات

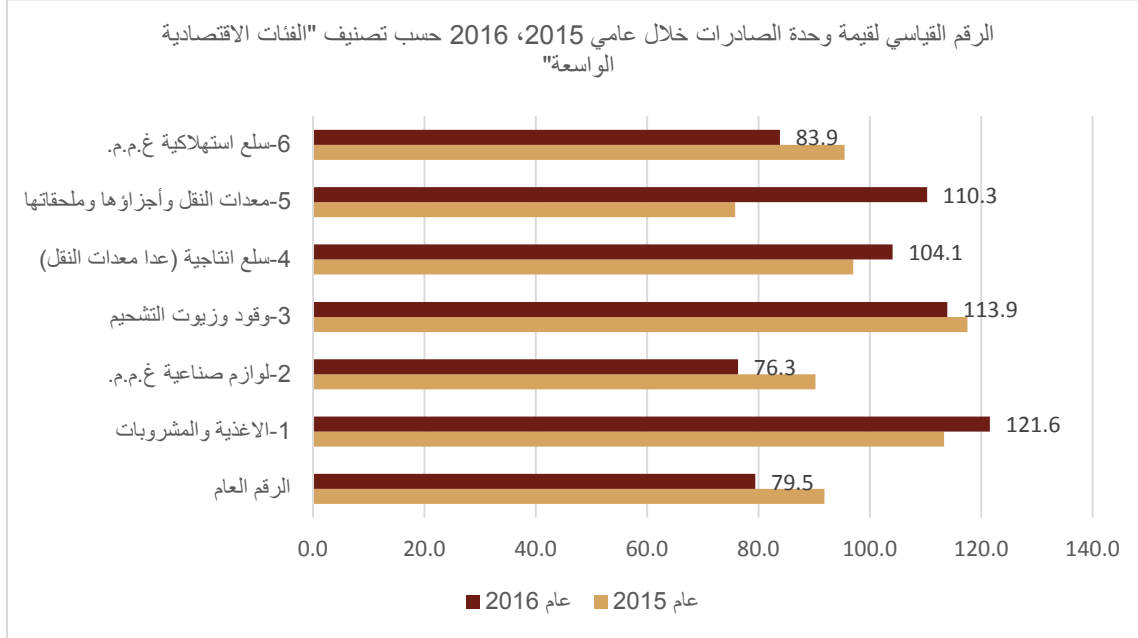
- انخفض معدل قيمة وحدة الصادرات في عام 2016 بنسبة 13.5%، حيث بلغ الرقم القياسي لعام 2016 لقيمة وحدة الصادرات 79.5% وكان 91.8% في عام 2015.

شكل (1) الرقم القياسي لقيمة وحدة الواردات خلال عامي 2015، 2016 حسب أقسام "النظام المنسق"



المصدر: مركز إحصاء أبوظبي

شكل (2) الرقم القياسي لقيمة وحدة الصادرات خلال عامي 2015، 2016 حسب تصنيف "الفئات الاقتصادية الواسعة"



الملاحظات

الملاحظات الفنية

لفهم المؤشرات الإحصائية المذكورة في هذا الملخص برجاء الاطلاع على الملاحظات الفنية المرفقة مع الملخص في الموقع الإلكتروني لمركز الإحصاء - أبو ظبي.

مصادر البيانات

تم الحصول على البيانات المستخدمة في هذا التقرير من واقع بيانات الإدارة العامة للجمارك التابعة لدائرة المالية في إمارة أبوظبي. وقد تم مراجعة البيانات وتدقيقها ومعالجتها في مركز الإحصاء - أبو ظبي ومن ثم استخدمت لإنتاج مؤشر الرقم القياسي لقيمة وحدة الصادرات والواردات.

إخلاء المسؤولية وشروط الاستخدام

يقوم مركز الإحصاء- أبوظبي بتشغيل هذا الموقع الإلكتروني لتلبية احتياجات الجهات الحكومية والأفراد ومختلف فئات المجتمع ومؤسسات الأعمال، ولا يعتبر مركز الإحصاء- أبوظبي مسؤولاً عن أية خسائر أو أضرار تلحق بالمستخدمين جراء سوء استخدام الإحصاءات المقدمة على الموقع بحسن نية من قبل المركز وعليه فإن مسؤولية استخدام الإحصاءات الرسمية في أي وقت محدد أو لأية أغراض بعينها تقع على عاتق مستخدمي البيان،، ويقر مستخدم البيان بأنه يعفي ويؤخّلي مسؤولية المركز من الالتزامات القانونية المتعلقة بالأخطاء التي قد تحدث خارج نطاق سيطرة المركز أو بدون علمه كما يتنازل عن حقه في الحصول على تعويضات مقابل الخسائر والأضرار التي قد تلحقه نتيجة لذلك الخطأ.

تعتبر الإحصاءات الرسمية الصادرة من مركز الإحصاء - أبو ظبي والموجودة على هذا الموقع أو التي يتاح الوصول إليها من خلاله، محمية بموجب حقوق النشر والتأليف إلا عند الإشارة لغير ذلك، ويجوز للمستخدمين استنساخ محتويات الموقع) بما في ذلك النشرات والجدول، إلخ (كلياً أو جزئياً بمختلف الوسائل دون الحصول على إذن خاص من مركز الإحصاء، شريطة الإقرار بصدورها عن المركز، وذلك بإيضاح ما يلي :

المصدر: مركز الإحصاء -أبو ظبي، وسنة النشر، واسم المنتج، ورقم الفهرسة، فترة الإسناد ورقم الصفحة أو الصفحات.

رؤيتنا: الريادة والابتكار في الإحصاء
Our Vision: Leadership and Innovation in Statistics

www.scad.ae

مكتبة الإصدارات

