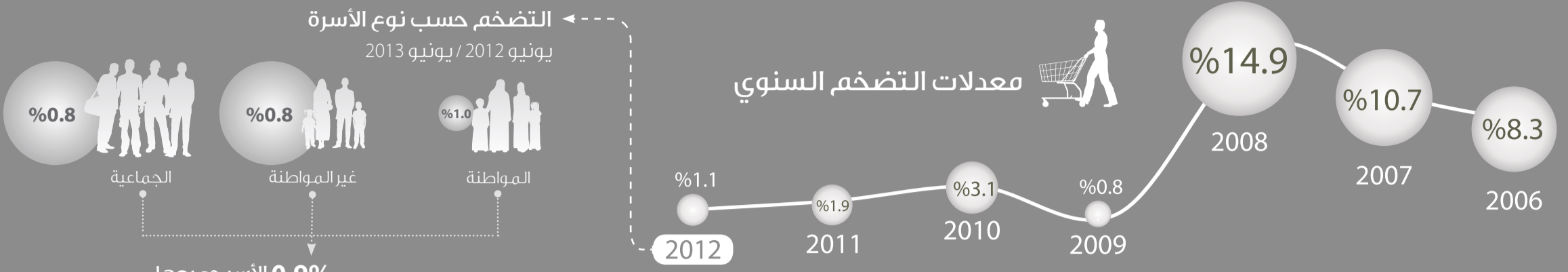




مركز الإحصاء
STATISTICS CENTRE

تضخم الأسعار أبوظبي - يونيو 2013



معدل التضخم

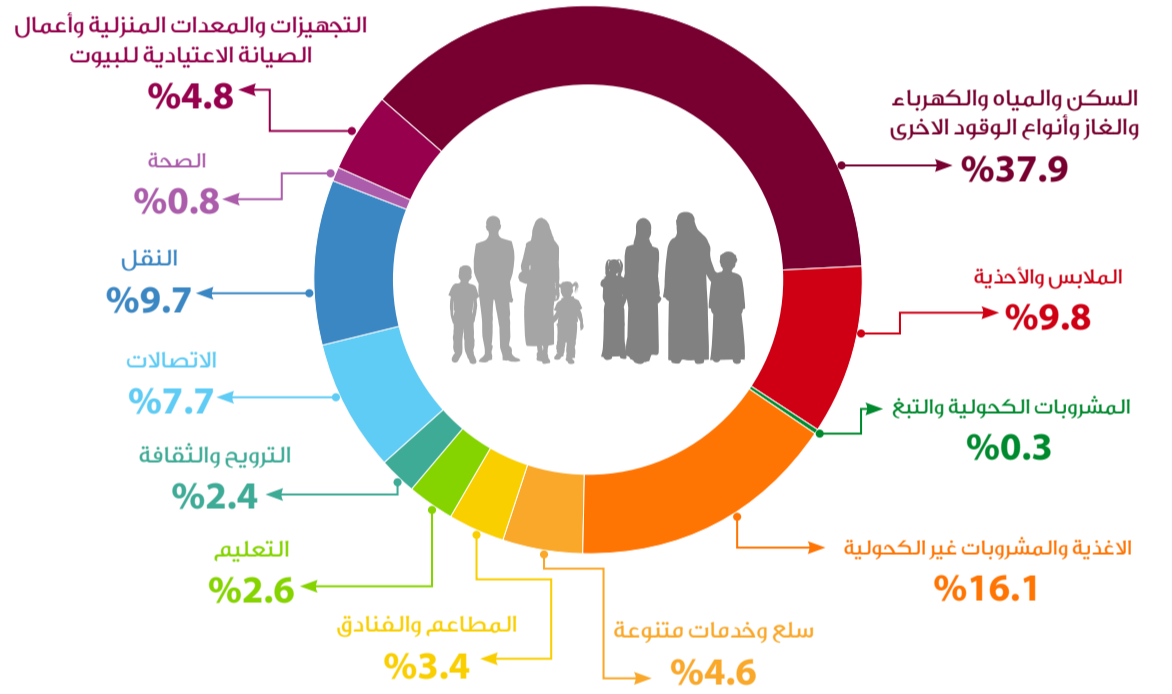
هو مقياس لمدى سرعة الارتفاع في الأسعار، ويمثل النسبة المئوية للزيادة في مستوى الأسعار بين فترتين زمنيتين. أما إذا كانت الأسعار تنخفض من فترة إلى أخرى، يسمى هذا النوع من التغيير "انكماشاً".

الارقام القياسية لاشهر 2013 & 2012

ديسمبر	نوفمبر	أكتوبر	سبتمبر	أغسطس	يوليو	يونيو	مايو	إبريل	مارس	فبراير	يناير	
123.3	123.6	123.7	123.7	123.3	123.4	123.0	122.8	122.5	122.2	121.9	122.0	2012
						124.1	123.6	123.2	123.5	123.2	123.5	2013
						0.9%▲	0.7%▲	0.6%▲	1.0%▲	1.0%▲	1.2%▲	التغيير%

يجمع مركز الإحصاء - أبوظبي شهرياً أسعار المئات من السلع والخدمات الاستهلاكية (التي تسمى "سلة"). ويتم حساب التكلفة الإجمالية لهذه السلة في أي شهر على شكل رقم يسمى مؤشر الرقم القياسي لأسعار المستهلك (CPI).

مجموعات السلع والخدمات



يونيو 2012

يونيو 2013

التغيير %

100.7

99.1

1.6

123.3

123.4

-0.1

126.6

126.7

-0.1

127.0

122.9

3.4

115.4

113.9

1.3

126.4

122.8

2.9

99.5

99.6

-0.1

108.4

107.9

0.5

167.9

162.9

3.0

120.3

117.0

2.9

167.9

162.9

3.0

159.1

155.3

2.4

159.1

155.3

2.4

المجموعات

03 الملابس والأحذية

04 السكن والمياه والكهرباء والغاز وأنواع الوقود الأخرى

42 إيجارات السكن الفعلية والمحسنة

43 أعمال صيانة المسكن وإصلاحها

44 إمدادات المياه والخدمات المتنوعة المتصلة بالمسكن

45 الكهرباء والغاز وأنواع الوقود الأخرى

05 التجهيزات والمعدات المنزلية وأعمال الصيانة الاعتيادية للبيوت

06 الصحة

07 النقل

08 الاتصالات

09 الترويج والثقافة

10 التعليم

11 المطاعم والفنادق

12 سلع وخدمات متنوعة

المجموعات

01 الأغذية والمشروبات غير الكحولية

011 الأغذية

0111 الخبز والحبوب

0112 اللحوم

0113 الأسماك والأغذية البحرية

0114 اللبن والجبن والبيض

0115 الزيوت والدهون

0116 الفواكه

0117 البقول

0118 السكر والمربى والعسل والشيكولاته والحبوب

0119 منتجات الأغذية غير المصنفة تحت بند آخر

012 المشروبات غير الكحولية

0121 البين والشاي والكافو

0122 المياه المعدنية والمشروبات المرطبة وأنواع عصير الفواكه والبقوليات

02 المشروبات الكحولية والتبغ

يونيو 2012

يونيو 2013

التغيير %

139.3

139.3

0.0

140.3

140.0

-0.3

128.6

131.9

2.5

148.6

141.6

-4.7

154.6

167.9

8.7

115.6

116.5

0.8

131.5

133.8

1.8

133.3

135.7

1.8

138.6

134.5

-3.0

187.1

188.5

0.7

152.0

158.8

4.5

128.6

131.8

2.5

146.6

154.2

5.2

121.9

123.5

1.3

130.9

142.0

8.5

"الملابس والأحذية" أسهمت بنسبة 13.9% من مجمل معدل الارتفاع الذي تحقق خلال شهر يونيو 2013 مقارنة بشهر يونيو 2012، وقد جاء هذا الإسهام نتيجة لارتفاع معدل أسعار هذه المجموعة بنسبة 1.6%.

"التجهيزات والمعدات المنزلية وأعمال الصيانة الاعتيادية للبيوت" أسهمت في الارتفاع الذي تحقق خلال شهر يونيو 2013 مقارنة بالفترة نفسها من عام 2012 بنسبة 18.2% نتيجة لارتفاع معدل أسعار هذه المجموعة بنسبة 3.4%.

"النقل" أسهمت بنسبة 31.2% من مجمل معدل الارتفاع الذي تحقق خلال شهر مايو 2013 مقارنة بشهر يونيو 2012 نتيجة لارتفاع معدل أسعار هذه المجموعة بنسبة 2.9%.

- المشروبات الكحولية والتبغ - ارتفعت بنسبة 8.5% خلال شهر يونيو 2013 مقارنة مع نفس الفترة من العام الماضي.

▲ ارتفاع ▼ انخفاض ■ استقرار



أهم البيانات: ارتفع الرقم القياسي لأسعار المستهلك (التضخم) في شهر يونيو من عام 2013 بنسبة 0.9% مقارنة بالشهر نفسه من عام 2012. ارتفع الرقم القياسي لأسعار المستهلك في شهر يونيو 2013 بنسبة 0.5% مقارنة بالرقم القياسي لشهر مايو 2013.