



الرقم القياسي لأسعار المستهلك أبريل 2013

(سنة الأساس 2007)

مفصلاً حسب:

- مجموعات الإنفاق.
- مستوى رفاه الأسرة.
- نوع الأسرة.

8 مايو 2013.

إصدار رقم (4) مركز الإحصاء - أبوظبي. الرقم القياسي لأسعار المستهلك 2013.

المحتويات

2.....	المقدّمة
3.....	الملخّص التنفيذي
5.....	الرقم القياسي لأسعار المستهلك لشهر ابريل 2013 (2007=100)
5.....	أولاً: التغيّرات النسبية في الرقم القياسي لأسعار المستهلك
	ثانياً: مقارنة متوسط الرقم القياسي للأربعة أشهر الأولى من عام 2013 بالفترة نفسها من
6.....	عام 2012
9.....	ثالثاً: الرقم القياسي لشهر أبريل 2013
8.....	1. مقارنة الرقم القياسي لشهر أبريل 2013 بالرقم القياسي لشهر أبريل 2012
8.....	2. مقارنة الرقم القياسي لشهر أبريل 2013 بالرقم القياسي لشهر مارس 2013
9.....	رابعاً: الأرقام القياسية لأسعار المستهلك حسب مستوى رفاه الأسرة
	1. مقارنة متوسط الرقم القياسي حسب مستوى الرفاه للأربعة أشهر الأولى من عام
9.....	2013 بالفترة نفسها من عام 2012
	2. مقارنة الرقم القياسي حسب مستوى الرفاه لشهر أبريل 2013 بالرقم القياسي لشهر
10.....	أبريل 2012
	3. مقارنة الرقم القياسي حسب مستوى الرفاه لشهر أبريل 2013 بالرقم القياسي لشهر
11.....	مارس 2013
12.....	خامساً: الأرقام القياسية لأسعار المستهلك حسب نوع الأسرة
	1. مقارنة متوسط الرقم القياسي حسب نوع الأسرة للأربعة أشهر الأولى من عام 2013
12.....	بالفترة نفسها من عام 2012
	2. مقارنة الرقم القياسي حسب نوع الأسرة لشهر أبريل 2013 بالرقم القياسي لشهر
12.....	أبريل 2012
	3. مقارنة الرقم القياسي حسب نوع الأسرة لشهر أبريل 2013 بالرقم القياسي لشهر
13.....	مارس 2013
15.....	منهجية الرقم القياسي لأسعار المستهلك

المقدمة

يعدّ الرقم القياسي لأسعار المستهلك أحد المؤشرات الإحصائية التي تشكّل مدخلاً مهماً في التخطيط والبحوث في مختلف المجالات، وتحصر مراكز الإحصاء والإدارات الإحصائية في مختلف دول العالم على تركيب هذه الأرقام، التي تعتمد على أسعار سلة من السلع والخدمات التي يستهلكها القطاع العائلي، وتشكّل الأرقام المحتسبة سلسلة زمنية لقياس التغيّر الذي يطرأ على تكاليف المعيشة عبر الزمن.

من هذا المنطلق، دأب مركز الإحصاء - أبوظبي على جمع أسعار تلك السلع والخدمات بصورة منتظمة ونشر المؤشرات المستخلصة منها، متّبِعاً المنهجيات المعتمدة دولياً في هذا المجال. وقد طوّر قسم الدخل والأسعار في مركز الإحصاء - أبوظبي الرقم القياسي لأسعار المستهلك بحيث يُحسب حسب مستويات رفاه الأسرة وحسب نوع الأسرة. فبالنسبة إلى مستوى رفاه الأسرة، فقد قُسم المجتمع إلى خمس شرائح تمثّل خمسة مستويات معيشية، وذلك بالاعتماد على متوسط الإنفاق السنوي للفرد.

أما بالنسبة إلى نوع الأسرة، فقد قُسمت أسر المجتمع إلى ثلاثة أنواع، كما وردت في مسح إنفاق الأسرة ودخلها 2008/2007: الأسر المواطنة والأسر غير المواطنة والأسر الجماعية.

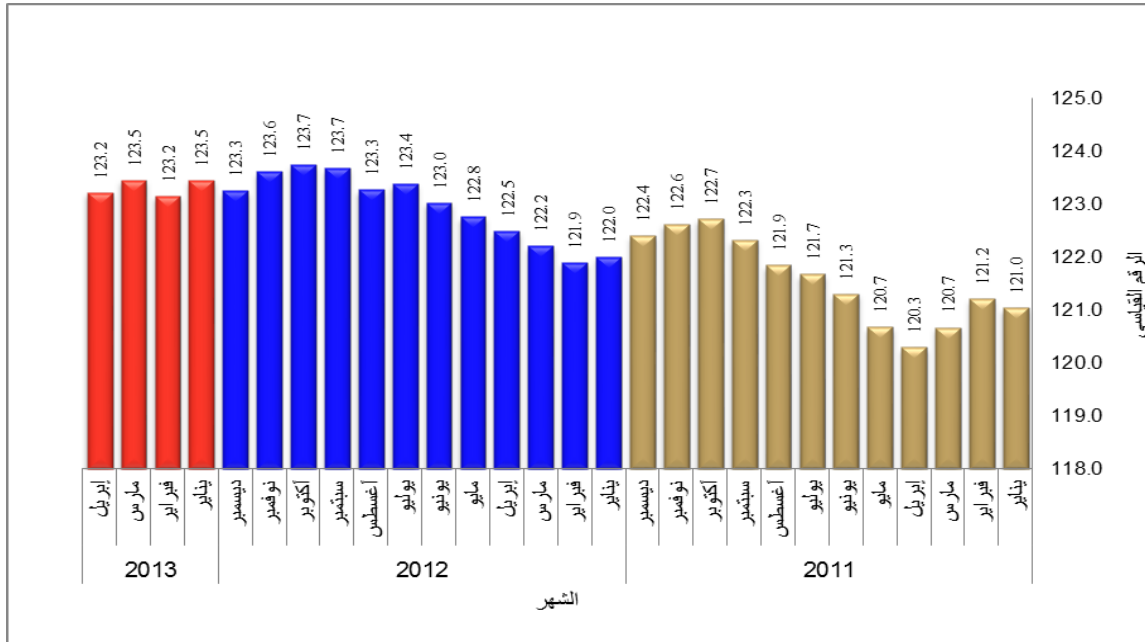
وقد اختيرت عيّنة البنود الداخلة في سلّة الرقم القياسي لأسعار المستهلك من واقع بيانات مسح إنفاق الأسرة ودخلها 2008/2007، بحيث تمثّل مناطق الإمارة جميعها، أما بالنسبة إلى عيّنة المصادر التي تجمع منها الأسعار فلقد روعي عند اختيارها أن تكون مصادر تمثيلية، أي أنها تمثّل نقطة شراء لشريحة كبيرة من المستهلكين في إمارة أبوظبي، مع الأخذ في الاعتبار التوزيع الجغرافي للمصادر داخل الإمارة.

الملخص التنفيذي

يقدم هذا التقرير تحليلاً لنتائج حساب الرقم القياسي لأسعار المستهلك لشهر أبريل والأربعة أشهر الأولى 2013، بأساس عام 2007، بالإضافة إلى نتائج حساب الرقم القياسي لأسعار المستهلك حسب مستوى رفاة الأسرة ونوعها. أما أهم النتائج فهي:

- بلغ معدّل التضخم في أسعار المستهلك 1.0% خلال الأربعة أشهر الأولى من عام 2013 مقارنة بالفترة نفسها من عام 2012، حيث بلغ الرقم القياسي 123.3 نقطة للأربعة أشهر الأولى من عام 2013، بينما كان 122.2 نقطة للفترة نفسها من عام 2012.
- ارتفع الرقم القياسي لأسعار المستهلك في شهر أبريل من عام 2013 بنسبة 0.6% مقارنة بالشهر نفسه من عام 2012، حيث بلغ الرقم القياسي لأسعار المستهلك 123.2 نقطة في شهر أبريل 2013، بينما كان 122.5 نقطة في شهر أبريل 2012.
- انخفض الرقم القياسي لأسعار المستهلك في شهر أبريل 2013 بنسبة 0.2% مقارنة بالرقم القياسي لشهر مارس 2013.

شكل (1): الرقم القياسي العام لأسعار المستهلك خلال شهور 2011 و2012 و2013



المصدر: مركز الإحصاء - أبوظبي.

- أذّى ارتفاع أسعار المستهلك خلال الأربعة أشهر الأولى من عام 2013 بنسبة 1.0% مقارنة بأسعارها للفترة نفسها من عام 2012 إلى ارتفاع معدّلات أسعار المستهلك للأسر في شريحة الرفاه "الدنيا" بنسبة 1.4% لفترة المقارنة نفسها، كما ارتفعت أسعار المستهلك لشريحة الأسر ذات مستوى الرفاه العالي بنسبة 0.9%، بينما ارتفعت أسعار المستهلك للأسر في شريحة الرفاه "المتوسطة" بنسبة 0.8%.
- أثر ارتفاع أسعار المستهلك خلال الأربعة أشهر الأولى من عام 2013 مقارنة بالفترة نفسها من عام 2012 في معدّلات أسعار المستهلك للأسر المواطنة، ما أذّى إلى ارتفاعها بنسبة 0.8% لفترة المقارنة نفسها، كما أثر في أسعار المستهلك لشريحة الأسر غير المواطنة فارتفعت بنسبة 0.8%، بينما ارتفعت أسعار المستهلك للأسر الجماعية بنسبة 1.6%.

الرقم القياسي لأسعار المستهلك للأربعة أشهر الأولى 2013 (2007=100)

أولاً: التغيرات النسبية في الرقم القياسي لأسعار المستهلك

ارتفع معدّل أسعار المستهلك خلال الأربعة أشهر الأولى من عام 2013 بنسبة 1.0% مقارنة بأسعارها للفترة نفسها من عام 2012، حيث بلغ متوسط الرقم القياسي لأسعار المستهلك 123.3 نقطة خلال الأربعة أشهر الأولى من عام 2013، بينما كان 122.2 نقطة للفترة نفسها من عام 2012. وقد جاء هذا الارتفاع كمحصلة للتغيرات (الارتفاعات والانخفاضات) التي طرأت على أسعار سلع سلة المستهلك وخدماتها خلال الأربعة أشهر الأولى من عام 2013 مقارنة بالفترة نفسها من عام 2012.

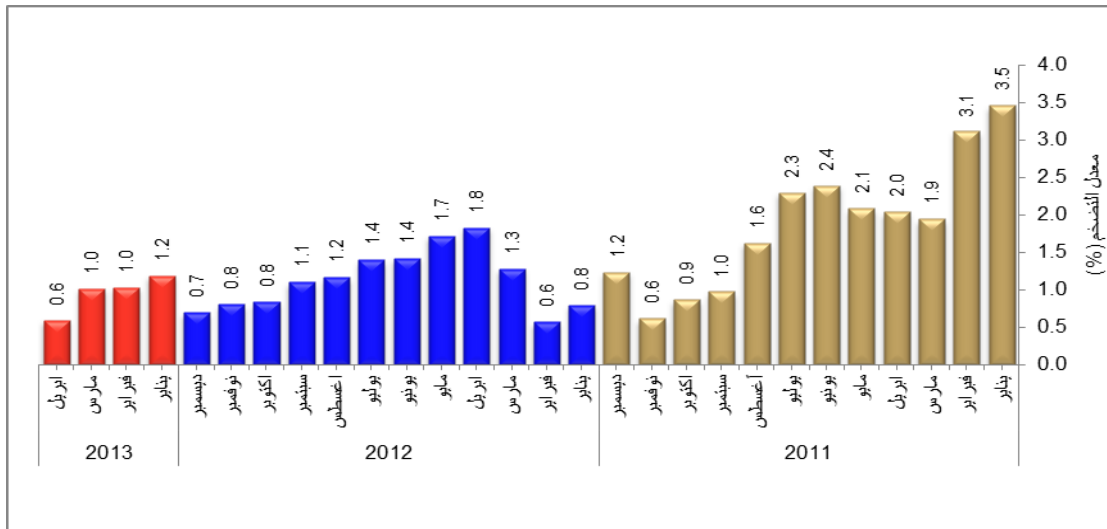
جدول (1): الأرقام القياسية لأسعار المستهلك

الرقم القياسي لأسعار المستهلك خلال			
السنة	مارس	أبريل	يناير- أبريل
2012	122.2	122.5	122.2
2013	123.5	123.2	123.3
نسبة التغيّر %			
	1.0	0.6	1.0

المصدر: مركز الإحصاء - أبوظبي

يظهر الشكل (2) معدّلات التضخم السنوية لشهور أعوام 2011 و2012 و2013، حيث تعكس هذه النسب الحركة السعرية لأسعار السلع والخدمات خلال السنوات الماضية.

شكل (2): معدّلات التضخم السنوية لشهور أعوام 2011 و2012 و2013



المصدر: مركز الإحصاء - أبوظبي.

ثانياً: مقارنة متوسط الرقم القياسي للأربعة أشهر الأولى من عام 2013 بالفترة نفسها من عام 2012

يظهر الجدول (2) مجموعات الإنفاق الرئيسة وعددها اثنا عشرة مجموعة مصنفة حسب التصنيف الدولي "تصنيف الاستهلاك الفردي حسب الغرض"، ويظهر الوزن أو الأهمية النسبية لمجموعات الإنفاق الرئيسة، والوزن عبارة عن نسبة إنفاق الأسر على المجموعة من مجمل الإنفاق العام على المجموعات جميعها، كما يظهر الجدول التغيّر النسبي الذي يعكس نسبة التغيّر في معدّل أسعار المجموعة خلال الأربعة أشهر الأولى من عام 2013 مقارنة بالأربعة أشهر الأولى من عام 2012، أما نسبة المساهمة فهي تعكس نسبة مساهمة مجموعة الإنفاق في مجمل التغيّر الذي طرأ على أسعار المجموعات جميعها وهو 1.1%.

جدول (2): الوزن والتغيّر النسبي ونسبة المساهمة حسب مجموعات الإنفاق الرئيسة للأربعة أشهر الأولى من عام 2013

مجموعات الإنفاق الرئيسة	الوزن	التغير النسبي %	المساهمة %
الأغذية والمشروبات غير الكحولية	16.1	0.7	12.5
المشروبات الكحولية والتبغ	0.3	10.7	3.0
الملابس والأحذية	9.8	2.7	21.8
السكن، والمياه، والكهرباء، والغاز، وأنواع الوقود الأخرى	37.9	-0.9	-35.2
التجهيزات و المعدات المنزلية وأعمال الصيانة الاعتيادية للبيوت	4.8	2.7	14.0
الصحة	0.8	1.9	1.6
النقل	9.7	2.9	28.9
الاتصالات	7.7	0.0	-0.1
الترويح والثقافة	2.4	0.2	0.5
التعليم	2.6	3.0	10.9
المطاعم و الفنادق	3.4	9.1	37.5
سلع وخدمات متنوعة	4.6	1.0	4.6
المجموع	100	-	100

المصدر: مركز الإحصاء - أبوظبي.

يظهر الجدول أعلاه أن مجموعة "المطاعم والفنادق" هي أعلى مجموعة أسهمت في الارتفاع الذي حدث خلال الأربعة أشهر الأولى من عام 2013 مقارنة بالفترة نفسها من عام

2012، حيث أسهمت بنسبة 37.5% من مجمل معدّل الارتفاع الذي تحقق وقد جاء هذا الإسهام نتيجة لارتفاع معدّل أسعار هذه المجموعة بنسبة 9.1%.

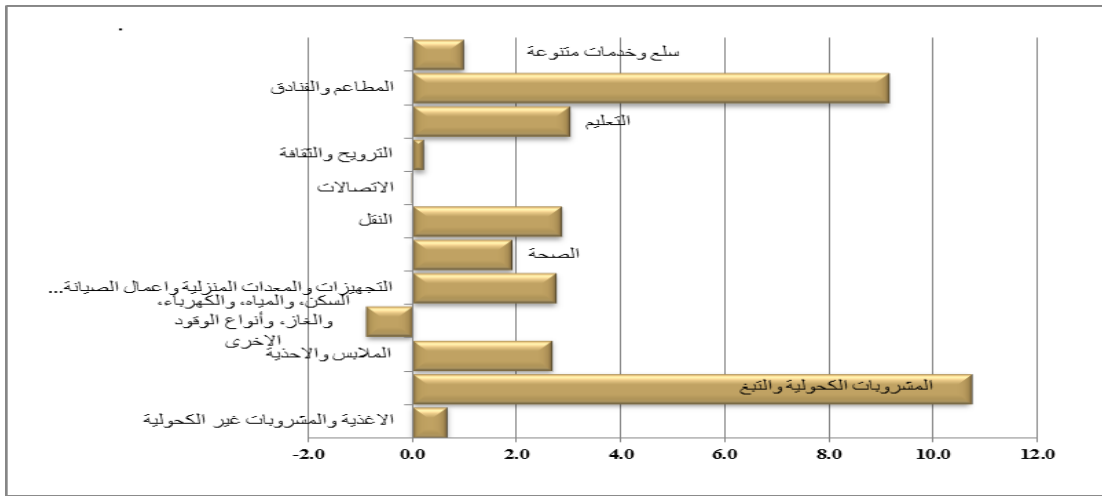
أما ثاني أعلى مساهمة في الارتفاع الذي حدث في معدّل أسعار المستهلك خلال الأربعة أشهر الأولى من عام 2013 مقارنة بالفترة نفسها من عام 2012 فهي مجموعة "النقل" أسهمت بنسبة 28.9% من مجمل معدّل الارتفاع الذي تحقق خلال الأربعة أشهر الأولى من عام 2013، مقارنة بالفترة نفسها من عام 2012 بنسبة 2.9%.

أما مجموعة "الملابس والأحذية" أسهمت بنسبة 21.8% من مجمل معدّل الارتفاع الذي تحقق خلال الأربعة أشهر الأولى من عام 2013، مقارنة بالفترة نفسها من عام 2012.

كما ارتفعت أسعار مجموعة "التجهيزات والمعدات المنزلية وأعمال الصيانة الاعتيادية للبيوت" بنسبة 2.7% خلال الأربعة أشهر الأولى من عام 2013 مقارنة بالفترة نفسها من عام 2012، وقد حققت هذه المجموعة إسهاماً مقداره 14.0% في مجمل معدّل الزيادة التي تحققت خلال الفترتين المذكورتين.

ومن أهم المجموعات التي أسهمت في تخفيض معدّل تغيّر أسعار المستهلك خلال الأربعة أشهر الأولى من عام 2013 مقارنة بالفترة نفسها من عام 2012 مجموعة "السكن والمياه والكهرباء والغاز وأنواع الوقود الأخرى" التي أسهمت بنسبة (35.2%)، حيث انخفضت أسعار هذه المجموعة بنسبة 0.9%.

شكل (2): التغيّر النسبي في معدّل أسعار مجموعات الإنفاق الرئيسة خلال الأربعة أشهر الأولى من عام 2013 مقارنة بالفترة نفسها من عام 2012



المصدر: مركز الإحصاء - أبوظبي.

ثالثاً: الرقم القياسي لشهر أبريل 2013

1. مقارنة الرقم القياسي لشهر أبريل 2013 بالرقم القياسي لشهر أبريل 2012 ارتفع معدّل أسعار المستهلك في شهر أبريل من عام 2013 بنسبة 0.6% مقارنة بأسعارها للشهر نفسه من عام 2012، حيث بلغ الرقم القياسي لأسعار المستهلك 123.2 نقطة في شهر ابريل 2013، بينما كان 122.5 نقطة في شهر ابريل 2012. وقد جاء هذا الارتفاع كمحصّلة للتغيّرات (الارتفاعات والانخفاضات) التي طرأت على أسعار سلع وخدمات سلة المستهلك خلال الشهرين المذكورين.

أما أهم المجموعات التي ارتفعت أسعارها في شهر أبريل 2013 مقارنة بشهر أبريل 2012 فكانت مجموعة "المشروبات الكحولية والتبغ" بنسبة 9.7%، ومجموعة "التجهيزات و المعدات المنزلية وأعمال الصيانة الاعتيادية للبيوت " بنسبة 3.5% ومجموعة "النقل" بنسبة 3.1%، ومجموعة "التعليم" بنسبة 3.0%، ومجموعة "الملابس والأحذية" بنسبة 2.1%، في حين انخفضت أسعار مجموعة "السكن والمياه والكهرباء والغاز وأنواع الوقود الأخرى" بنسبة (0.6%).

والجدول (3) يظهر الأوزان والتغيّرات النسبية التي طرأت على معدّلات أسعار مجموعات الإنفاق الرئيسية في شهر أبريل 2013 مقارنة بشهر أبريل 2012.

جدول (3): الوزن والتغيّر النسبي ونسبة المساهمة لمجموعات الإنفاق خلال شهر أبريل 2013

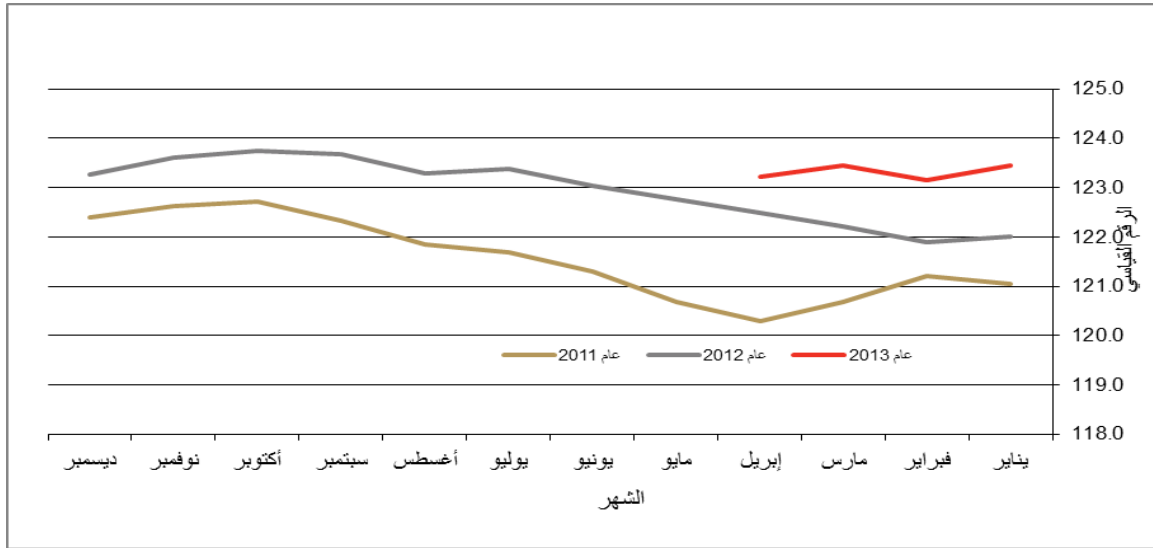
المساهمة %	التغير النسبي %	الوزن	مجموعات الإنفاق الرئيسية
-10.0	-0.3	16.1	الأغذية والمشروبات غير الكحولية
4.4	9.7	0.3	المشروبات الكحولية والتبغ
27.4	2.1	9.8	الملابس و الأحذية
-41.7	-0.6	37.9	السكن، والمياه، والكهرباء، والغاز، وأنواع الوقود الأخرى
28.1	3.5	4.8	التجهيزات و المعدات المنزلية وأعمال الصيانة الاعتيادية للبيوت
2.5	1.9	0.8	الصحة
49.7	3.1	9.7	النقل
0.0	0.0	7.7	الاتصالات
2.9	0.8	2.4	الترويج والثقافة
17.5	3.0	2.6	التعليم
20.8	3.0	3.4	المطاعم و الفنادق
-1.7	-0.2	4.6	سلع وخدمات متنوعة
100		100	المجموع

المصدر: مركز الإحصاء - أبوظبي.

2. مقارنة الرقم القياسي لشهر أبريل 2013 بالرقم القياسي لشهر مارس 2013

انخفض معدّل أسعار المستهلك في شهر أبريل من عام 2013 مقارنة بأسعارها في شهر مارس 2013 بنسبة 0.2%. وقد جاء هذا الانخفاض كمحصلة للتغيرات (الارتفاعات والانخفاضات) التي طرأت على أسعار سلة المستهلك وخدماتها خلال الشهرين المذكورين. ومن أهم المجموعات التي ساهمت في الانكماش مجموعة الاغذية والمشروبات غير الكحولية حيث ساهمت بنسبة 89.8% من مجمل معدّل الانخفاض الذي تحقق وقد جاء هذا الإسهام نتيجة لانخفاض معدّل أسعار هذه المجموعة بنسبة 1.0%.

شكل (4): الرقم القياسي العام لأسعار المستهلك خلال شهور 2011 و2012 و2013



المصدر: مركز الإحصاء - أبوظبي.

رابعاً: الأرقام القياسية لأسعار المستهلك حسب مستوى رفاه الأسرة

1. مقارنة متوسط الرقم القياسي حسب مستوى الرفاه للأربعة أشهر الأولى من عام 2013 بالفترة نفسها من عام 2012

أدّى ارتفاع أسعار المستهلك خلال الأربعة أشهر الأولى من عام 2013 بنسبة 1.0% مقارنة بأسعارها للفترة نفسها من عام 2012 إلى ارتفاع معدّلات أسعار المستهلك للأسر في شريحة الرفاه "الدنيا" بنسبة 1.4% لفترة المقارنة نفسها، كما ارتفعت أسعار المستهلك لشريحة الأسر ذات مستوى الرفاه "العليا" بنسبة 0.9%، في حين ارتفعت

أسعار المستهلك للأسر في شريحة الرفاه "المتوسطة و فوق المتوسطة" بنسبة 0.8%. والجدول (4) يظهر متوسط الأرقام القياسية لأسعار المستهلك خلال الأربعة أشهر الأولى من عامي 2012 و2013 والتغير النسبي بين الفترتين المذكورتين حسب مستوى رفاه الأسرة.

جدول (4): متوسط الأرقام القياسية لأسعار المستهلك خلال الأربعة أشهر الأولى من عامي 2012 و2013 حسب مستوى رفاه الأسرة

السنة	الدنيا	شريحة الأسر ذات مستوى الرفاه			التغير النسبي
		تحت المتوسطة	المتوسطة	فوق المتوسطة	
عام 2012	122.2	123.3	123.2	122.6	122.2
عام 2013	123.9	124.5	124.2	123.6	123.3
	1.4	1.0	0.8	0.8	1.0

المصدر: مركز الإحصاء - أبوظبي.

2. مقارنة الرقم القياسي لشهر أبريل 2013 بالرقم القياسي لشهر أبريل 2012 حسب مستوى رفاه الأسرة

أدى ارتفاع أسعار المستهلك خلال شهر أبريل من عام 2013 بنسبة 0.6% مقارنة بأسعار شهر أبريل 2012 إلى ارتفاع معدلات أسعار المستهلك للأسر في شريحة الرفاه "الدنيا" بنسبة 0.8%، كما ارتفعت أسعار المستهلك لشريحة الأسر ذات مستوى الرفاه "العليا" بنسبة 0.6%، في حين ارتفعت أسعار المستهلك لشريحة الأسر ذات مستوى الرفاه "المتوسطة" بنسبة 0.5%. والجدول (5) يظهر الأرقام القياسية لأسعار المستهلك خلال شهري أبريل من عامي 2012 و2013 والتغير النسبي بين الشهرين حسب مستوى رفاه الأسرة.

جدول (5): متوسط الأرقام القياسية لأسعار المستهلك خلال شهري أبريل من عامي 2012 و2013 حسب مستوى رفاه الأسرة

السنة	الدنيا	شريحة الأسر ذات مستوى الرفاه			التغير النسبي
		تحت المتوسطة	المتوسطة	فوق المتوسطة	
أبريل 2012	122.6	123.6	123.5	122.9	122.5
أبريل 2013	123.6	124.3	124.1	123.5	123.2
	0.8	0.6	0.5	0.6	0.6

المصدر: مركز الإحصاء - أبوظبي.

3. مقارنة الرقم القياسي حسب مستوى الرفاه لشهر أبريل 2013 بالرقم القياسي لشهر مارس 2013

أما الانكماش الذي حدث على أسعار المستهلك خلال شهر أبريل 2013 مقارنة بأسعار المستهلك في شهر مارس 2013، والذي بلغت نسبته 0.2% فقد أدى إلى انخفاض معدلات أسعار المستهلك للأسر في شريحة الرفاه "الدنيا" بنسبه 0.4%، كما انخفضت أسعار المستهلك لشريحة الأسر ذات مستوى الرفاه "العليا" بنسبه 0.1%، في حين انخفضت أسعار المستهلك لشريحة الأسر ذات مستوى الرفاه "المتوسطة" بنسبه 0.2%. والجدول (6) يظهر الأرقام القياسية لأسعار المستهلك خلال شهري ابريل ومارس 2013 والتغير النسبي في الأسعار بين الشهرين حسب مستوى رفاه الأسرة.

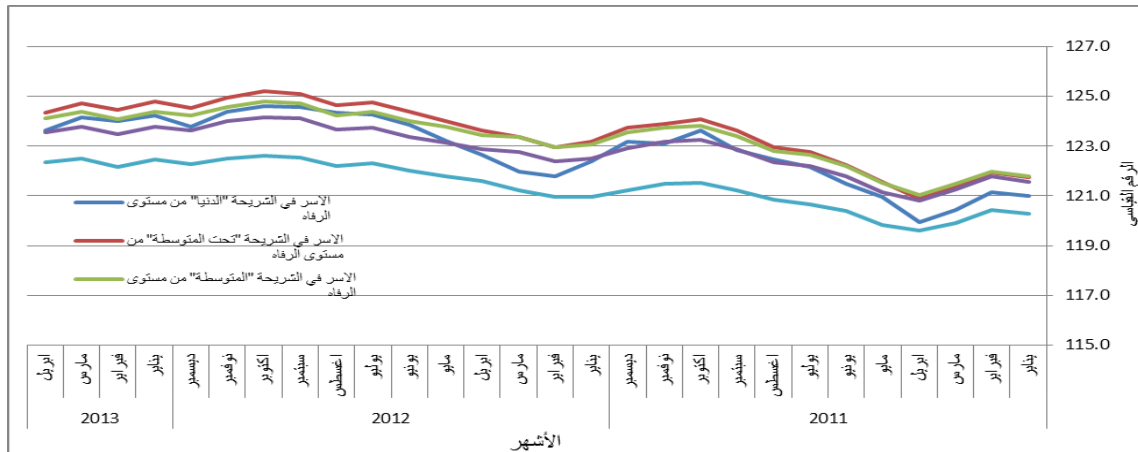
جدول (6): متوسط الأرقام القياسية لأسعار المستهلك خلال شهري أبريل 2013 ومارس 2013 حسب مستوى رفاه الأسرة

السنة	شريحة الأسر ذات مستوى الرفاه				الأسر جميعها
	الدنيا	تحت المتوسطة	المتوسطة	فوق المتوسطة	
مارس 2013	124.2	124.7	124.4	123.8	123.5
أبريل 2013	123.6	124.3	124.1	123.5	123.2
التغير النسبي	-0.4	-0.3	-0.2	-0.2	-0.2

المصدر: مركز الإحصاء - أبوظبي.

والرسم البياني (5) يظهر حركة الأسعار الشهرية حسب مستويات رفاه الأسرة خلال الفترة من شهر يناير 2011 إلى شهر أبريل 2013.

شكل (5): الرقم القياسي لأسعار المستهلك خلال الفترة من يناير 2011 إلى أبريل 2013 حسب مستوى رفاه الأسرة



المصدر: مركز الإحصاء - أبوظبي.

خامساً: الأرقام القياسية لأسعار المستهلك حسب نوع الأسرة

1. مقارنة متوسط الرقم القياسي حسب نوع الأسرة للأربعة أشهر الأولى من عام 2013 بالفترة نفسها من عام 2012

أثر ارتفاع أسعار المستهلك خلال الأربعة أشهر الأولى من عام 2013 بنسبة 1.0% مقارنة بأسعارها للفترة نفسها من عام 2012 في معدلات أسعار المستهلك للأسر المواطنة و غير المواطنة بنسبة ارتفاع 0.8% لفترة المقارنة نفسها، كما أثر في أسعار المستهلك للأسر الجماعية بنسبة 1.4%. والجدول (7) يظهر متوسط الأرقام القياسية لأسعار المستهلك خلال الأربعة أشهر الأولى من عامي 2012 و2013 والتغير النسبي في الأسعار بين الفترتين المذكورتين حسب نوع الأسرة.

جدول (7): متوسط الأرقام القياسية لأسعار المستهلك خلال الأربعة أشهر الأولى من عامي 2012 و2013 حسب مستوى نوع الأسرة

السنة	الأسر			التغير النسبي
	المواطنة	غير المواطنة	الجماعية	
عام 2012	121.82	122.64	121.76	122.15
عام 2013	122.81	123.82	123.85	123.32
	0.8	0.8	1.4	1.0

المصدر: مركز الإحصاء - أبوظبي.

2. مقارنة الرقم القياسي حسب نوع الأسرة لشهر أبريل 2013 بالرقم القياسي لشهر أبريل 2012

أدى ارتفاع أسعار المستهلك خلال شهر أبريل من عام 2013 بنسبة 0.6% مقارنة بأسعار شهر أبريل 2012 إلى ارتفاع معدلات أسعار المستهلك للأسر المواطنة بنسبة 0.6%، كما ارتفعت أسعار المستهلك لشريحة الأسر غير المواطنة بنسبة 0.5% خلال الفترة نفسها، بينما ارتفعت أسعار المستهلك للأسر الجماعية بنسبة 0.7%. والجدول (8) يظهر الأرقام القياسية لأسعار المستهلك خلال شهري أبريل من عامي 2012 و2013 والتغير النسبي بين الشهرين حسب نوع الأسرة

جدول (8): متوسط الأرقام القياسية لأسعار المستهلك خلال شهري أبريل من عامي 2012 و2013 حسب مستوى نوع الأسرة

السنة	الأسر		
	المواطنة	غير المواطنة	الجماعية
أبريل 2012	121.97	122.68	121.46
أبريل 2013	122.83	123.66	123.41
التغيّر النسبي	0.6	0.5	0.7
الأسر جميعها	122.22	122.22	122.22
	0.6	0.6	0.6

المصدر: مركز الإحصاء - أبوظبي

3. مقارنة الرقم القياسي حسب نوع الأسرة لشهر أبريل 2013 بالرقم القياسي لشهر مارس 2013

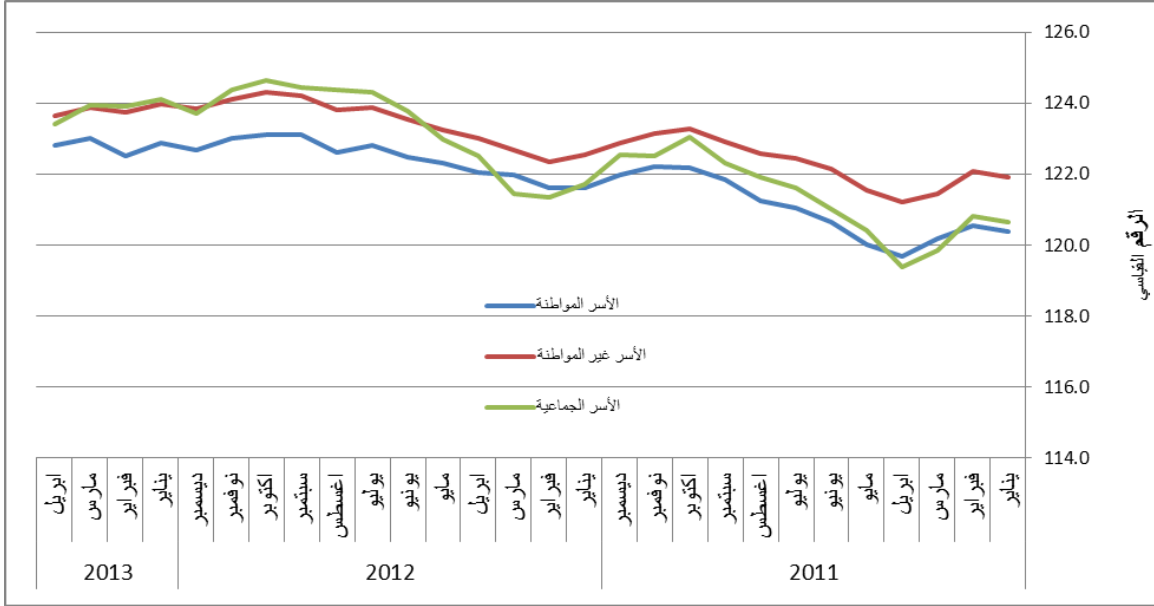
أما الانخفاض الذي حدث على أسعار المستهلك خلال شهر أبريل 2013 مقارنة بأسعار المستهلك لشهر مارس 2013، الذي بلغت نسبته 0.2% فقد أثر في أسعار المستهلك في شريحة الأسر المواطنة بانخفاض نسبته 0.1%، كما انخفضت أسعار المستهلك لشريحة الأسر غير المواطنة بنسبة 0.2%. خلال الشهرين المذكورين. والجدول (9) يظهر الأرقام القياسية لأسعار المستهلك خلال شهري مارس 2013 وأبريل 2013 والتغيّر النسبي بين الشهرين حسب نوع الأسرة. والرسم البياني (6) يظهر حركة الأسعار الشهرية حسب نوع الأسرة خلال الفترة من يناير 2011 إلى أبريل 2013.

جدول (9): متوسط الأرقام القياسية لأسعار المستهلك خلال شهري مارس 2013 وأبريل 2013 حسب مستوى نوع الأسرة

السنة	الأسر		
	المواطنة	غير المواطنة	الجماعية
مارس 2013	123.01	123.89	123.96
أبريل 2013	122.83	123.66	123.41
التغيّر النسبي	-0.1	-0.2	-0.4
الأسر جميعها	123.46	123.46	123.46
	-0.2	-0.2	-0.2

المصدر: مركز الإحصاء - أبوظبي.

شكل (6): الرقم القياسي لأسعار المستهلك خلال الفترة من يناير 2011 إلى أبريل 2013 حسب نوع الأسرة



المصدر: مركز الإحصاء - أبوظبي.

الإصدار المقبل:

سيصدر الرقم القياسي لأسعار المستهلك لشهر مايو 2013 في العاشر من يونيو 2013. للمزيد من المعلومات، يرجى زيارة الموقع الإلكتروني لمركز الإحصاء - أبوظبي:

www.scad.ae

منهجية الرقم القياسي لأسعار المستهلك

مقدمة

يُعدّ مركز الإحصاء - أبوظبي في إمارة أبوظبي الجهة الرسمية المسؤولة عن حساب تقديرات الرقم القياسي لأسعار المستهلك وإصدارها في الإمارة. وقد حدّث المركز مؤخراً سنة الأساس للرقم القياسي لأسعار المستهلك باعتماد سنة 2007 كأساس للأسعار والأوزان. الأوزان المستخدمة في الرقم القياسي الجديد حُسبت من خلال نتائج مسح إنفاق الأسرة ودخلها 2007، الذي نُفّذ في إمارة أبوظبي خلال الفترة 2007. إن المنهجية التي استخدمت في حساب الرقم القياسي تتسق مع أفضل الممارسات والتوصيات الدولية في هذا المجال.

ما هو الرقم القياسي لأسعار المستهلك؟

الرقم القياسي لأسعار المستهلك هو عبارة عن أداة لقياس معدّل التغيّر في أسعار مجموعة من السلع والخدمات بين فترتين زمنيّتين، وتسمّى الفترة التي ننسب إليها الأسعار "فترة الأساس" والفترة التي نقارن أسعارها "فترة المقارنة".

أهمية الرقم القياسي لأسعار المستهلك؟

يقدم الرقم القياسي لأسعار المستهلك تقديرات شهرية حول نسب التغيّر في سلة أسعار المستهلكين في إمارة أبوظبي، ومن الاستخدامات المهمّة للرقم القياسي لأسعار المستهلك نذكر ما يلي:

- يستخدم الرقم القياسي لأسعار المستهلك كمؤشر اقتصادي مهم لحساب معدّلات التضخم. ويعدّ معدّل التضخم مدخلاً مهماً للكثير من المؤسسات الاقتصادية يؤخذ في الاعتبار عند صياغة السياسات النقدية والخطط الاقتصادية.
- يُعدّل سلّم الرواتب والأجور من قبل الجهات الدولية والشركات الكبرى ومن قبل بعض الحكومات بناءً على التغيّر في الرقم القياسي لأسعار المستهلك.
- كما يستخدم الرقم القياسي لأسعار المستهلك كمثبط في إعداد الحسابات القومية بالأسعار الثابتة.

تحديث الرقم القياسي لأسعار المستهلك

يُحدّث الرقم القياسي لأسعار المستهلك بشكل دوري كلما توافرت البيانات اللازمة لعملية التحديث، وعادة يُحدّث الرقم القياسي لأسعار المستهلك بعد صدور نتائج مسح إنفاق الأسرة ودخلها الذي ينفّذ دورياً كل خمس سنوات على الأكثر في معظم دول العالم. وتكمن أهميّة التحديث في أوزان سلع وخدمات سلة الرقم القياسي لأسعار المستهلك في أن هذه الأوزان يجب أن تمثّل قدر المستطاع النمط الاستهلاكي الحالي للأسرة.

وقد كان آخر تحديث للرقم القياسي لأسعار المستهلك في إمارة أبوظبي في عام 2008، حيث أصبحت سنة 2007 هي سنة الأساس الجديدة للرقم القياسي من حيث الأوزان والأسعار. والنقاط التالية توضّح التفاصيل الدقيقة لمنهجية الرقم القياسي لأسعار المستهلك في إمارة أبوظبي:

أولاً: تركيب الرقم القياسي لأسعار المستهلك

يُحسب الرقم القياسي لأسعار المستهلك حسب الصيغة الرياضية للاسبير

$$CPI_L = \sum \frac{P_{Li}}{P_{0i}} \times W_{0i}$$

تُجمع أسعار سلع سلة الرقم القياسي وخدماتها لأسعار المستهلك بشكل دوري شهرياً، باستثناء مجموعة الخضراوات والفواكه واللحوم والأسماك والدجاج فتُجمع بشكل أسبوعي وذلك للتغيّر المستمر الذي يطرأ على أسعارها، كما أن إيجارات المساكن تُجمع أسعارها بشكل ربع سنوي وأخيراً أسعار رسوم التعليم تُجمع بشكل نصف سنوي.

يُحسب الرقم القياسي الحالي بأساس عام 2007 على مستوى منطقة أبوظبي. وتتكوّن سلة الرقم القياسي الحالي من 334 سلعة وخدمة، بينما تتكوّن سلة المستهلك من 760 سلعة وخدمة. كما تضمّن الرقم القياسي الجديد احتساب الرقم القياسي للمساكن المشغولة من أصحابها، وذلك بإضافة وزن هذا البند إلى وزن المساكن المستأجرة وحساب رقم قياسي واحد للإيجارات يتضمّن المساكن المستأجرة والمساكن المشغولة من أصحابها.

يُحسب متوسط سعر السلعة على مستوى المجموعة الابتدائية (المجموعة الابتدائية هي أدنى مستوى للسلعة يتوافر له وزن) باستخدام الوسط الهندسي. أما المنسوب السعري والوزن الجديد، فيُحسب المنسوب السعري بقسمة سعر المقارنة على سعر الأساس، وللحصول على الوزن الجديد للسلعة يُضرب المنسوب السعري بوزن الأساس للسلعة.

لحساب الرقم القياسي على مستوى المجموعات الفرعية، يُجمع الوزن الجديد للسلع والخدمات جميعها التي تنتمي إلى المجموعة الفرعية ومن ثم يُقسم الوزن الجديد للمجموعة الفرعية على وزن الأساس للمجموعة نفسها. وبالأسلوب نفسه يُحسب الرقم القياسي للمجموعات الرئيسة وأخيراً للرقم القياسي العام.

ثانياً: الأوزان

إن الرقم القياسي لأسعار المستهلك هو عبارة عن متوسط مرجح للتغيّر السعري لسلع سلة الرقم القياسي وخدماتها. إن وزن السلعة/الخدمة يعكس الأهمية النسبية للسلعة. ويُحسب وزن السلعة (C) بقسمة (مجموع إنفاق الأسر جميعها على السلعة C) على (مجموع إنفاق الأسر جميعها على السلع والخدمات كافة).

من خلال نتائج مسح إنفاق الأسرة ودخلها 2008/2007 حُسبت الأهمية¹ النسبية للسلع والخدمات. السلعة/الخدمة التي تكون أهميتها أكبر من 0.002% أو تساويها أُدرجت ضمن سلة سلع الرقم القياسي لأسعار المستهلك وخدماته. أما السلع التي كانت أهميتها أقل من ذلك فقد وُزعت أوزانها على باقي السلع ضمن المجموعة نفسها بأسلوب التناسب مع الحجم.

ثالثاً: سلة الرقم القياسي وسلة المستهلك

بعد عملية حساب الأوزان وتحديد السلع والخدمات الممثلة للرقم القياسي، التي بلغ عددها 334 سلعة وخدمة، حُدّدت سلة المستهلك، حيث تحدد لكل سلعة ضمن سلة

¹ الأهمية النسبية للسلعة أو وزن السلعة هو عبارة عن مجموع إنفاق الأسر جميعها على هذه السلعة مقسوماً على إنفاق الأسر جميعها على السلع والخدمات جميعها.

الرقم القياسي سلعة/خدمة أو أكثر لتكون ممثلة لها، وعليه فإن سلة المستهلك تكون أكبر من سلة الرقم القياسي، وقد بلغ حجم سلة المستهلك 760 سلعة وخدمة.

رابعاً: التصنيف المستخدم لمجموعات الإنفاق في الرقم القياسي لأسعار المستهلك

التصنيف المستخدم في الرقم القياسي لأسعار المستهلك هو Classification of Individual Consumption according to Purpose (COICOP) أي "تصنيف الاستهلاك الفردي حسب الغرض" وهو تصنيف صادر عن الأمم المتحدة للأغراض الإحصائية. وصُنفت سلة سلع الرقم القياسي وخدماته بناءً على هذا التصنيف إلى 12 مجموعة رئيسية وإلى 34 مجموعة فرعية على مستوى حدّين، و63 مجموعة فرعية على مستوى 3 حدود. والجدول التالي يبيّن المجموعات الرئيسية (على مستوى حدّ واحد) وأوزانها:

الوزن	مجموعات السلع والخدمات	COICOP Classification
100.00	الرقم العام	
16.05	الأغذية والمشروبات غير الكحولية	1
0.3	المشروبات الكحولية والتبغ	2
9.76	الملابس والأحذية	3
37.86	السكن والمياه والكهرباء والغاز وأنواع الوقود الأخرى	4
4.83	التجهيزات والمعدات المنزلية وأعمال الصيانة الاعتيادية للبيوت	5
0.85	الصحة	6
9.67	النقل	7
7.72	الاتصالات	8
2.42	الترويج والثقافة	9
2.59	التعليم	10
3.37	المطاعم والفنادق	11
4.62	سلع وخدمات متنوّعة	12

خامساً: التصنيف المستخدم لشرائح مستوى رفاه الأسرة في الرقم القياسي لأسعار المستهلك

وفق هذا التصنيف قُسمت الأسر إلى خمس شرائح بالاعتماد على متوسط إنفاق الفرد في عام 2007 وهو العام الذي نُقذ فيه آخر مسح لإنفاق الأسرة ودخلها، حيث مثّلت الشريحة الأولى "الدنيا" الشريحة الأقل دخلاً، بينما مثّلت الشريحة الخامسة "العليا" الشريحة الأعلى دخلاً، ويشير الجدول التالي إلى متوسط إنفاق الفرد حسب مستويات الرفاه (القيم بالدرهم الإماراتي).

مستويات الرفاه	الأدنى	الأعلى	المتوسط
الدنيا	2,683.3	11,122.0	7,838.7
تحت المتوسطة	11,125.8	16,887.4	14,069.6
المتوسطة	16,896.2	23,716.1	20,260.2
فوق المتوسطة	23,723.4	34,606.9	28,685.6
العليا	34,631.6	422,932.4	52,720.3

سادساً: التصنيف المستخدم لنوع الأسرة في الرقم القياسي لأسعار المستهلك

في هذا التصنيف قُسمت الأسر إلى ثلاثة أصناف: الأسر المواطنة، والأسر غير المواطنة، والأسر الجماعية.

- الأسرة المواطنة: هي فرد أو أكثر من مواطني دولة الإمارات العربية المتحدة الذين يقيمون بصفة معتادة في إمارة أبوظبي ولها ربّ أسرة، وقد تربطهم صلة قرابة أو لا تربطهم، ويشتركون في المسكن والمأكل.
- الأسرة غير المواطنة: هي فرد أو أكثر من غير مواطني دولة الإمارات العربية المتحدة، يشتركون معاً في المسكن والمأكل، وقد تربطهم صلة قرابة أو لا تربطهم، ويكون لها ربّ أسرة، وتعدّ الأسرة غير مواطنة إذا كان ربّ الأسرة غير مواطن والزوجة غير مواطنة حتى لو كان لدى الزوجة أبناء مواطنون من زواج سابق.

- الأسرة الجماعية: تعبر عن مجموعة من الأفراد (اثنين فأكثر) بصرف النظر عن جنسياتهم، ولا يكون لها ربّ أسرة ولا تربطهم صلة قرابة، ويشتركون معاً في المسكن، وغالباً لا يشتركون في المأكل، وهي من نوع واحد ذكوراً أو إناثاً.

سابعاً: النطاق الجغرافي

النطاق الحالي لمنهجية مركز الإحصاء هو جمع الأسعار من إمارة أبوظبي. حيث تشمل التقسيمات الجغرافية حالياً مستوى مدينة أبوظبي والعين، وتجدر الإشارة إلى أنه جارٍ العمل حالياً على بناء سلة المستهلك وجمعها في المنطقة الغربية.

ثامناً: مصادر السلع والخدمات

حُدّدت مصادر جمع الأسعار من خلال زيارات ميدانية قام بها فريق من قسم مؤشرات الأسعار، وهذه المصادر في تجدد مستمر، حيث إن الفريق يبلغ القسم بشكل دوري عن إغلاق أي مصدر أو انتقاله. ولقد روعي عند اختيار المصدر أن يكون مصدراً تمثيلاً أي أنه يمثل نقطة شراء لشريحة كبيرة من المستهلكين في إمارة أبوظبي، ويبلغ عدد المصادر التي تجمع الأسعار منها (180) مصدراً.

تاسعاً: جمع الأسعار (الأجهزة الكفّية)

تعدّ عملية جمع الأسعار من أهم المراحل وأدقّها، وتتطلب الكثير من الجهد والوقت. تُجمع أسعار سلة السلع والخدمات من قبل مجموعة من الموظفين الذين دُرّبوا وأهلوا لهذه الغاية. ولضمان دقة الأسعار التي تجمع، تُدقّق أسعار السلع والخدمات من خلال زيارات ميدانية تدقيقية لعيّنة من السلع والخدمات. فلكل مجموعة من مجموعات سلة السلع والخدمات دورية لجمعها فمنها ما يجمع بشكل أسبوعي، ومنها الشهري وربع السنوي.

وبهدف تطوير آلية جمع الأسعار ومواكبة تكنولوجيا المعلومات، أعدّ المركز نظاماً خاصاً بالأرقام القياسية، ويهدف النظام المستحدث لحساب الأرقام القياسية لأسعار المستهلك باستخدام "الأجهزة الكفّية" إلى إتمام الإجراءات والعمليات الخاصة بتركيب الأرقام

القياسية لأسعار المستهلك كافة، بالإضافة إلى توفير البيانات والنواتج المطلوبة، فهو نظام شامل ومتكامل يغطي مراحل بناء الأرقام القياسية لأسعار المستهلك كافة. ويمكن إجمال أهداف النظام على النحو التالي:

- تنفيذ مراحل إعداد الأرقام القياسية لأسعار المستهلك واستخراجها كافة.
- توفير البرامج والأدوات الإلكترونية الخاصة بإعداد بيانات الأسعار (عملية جمع البيانات من الميدان) ونقلها إلى الأجهزة الكفّية، وكذلك استقبال البيانات منها ونقلها إلى قاعدة بيانات الأسعار.
- التمكن من فحص صحة البيانات وتكاملها واختبارها في أثناء مختلف مراحل سير النظام، بدءاً من إعداد سلة السلع والخدمات مروراً بالأعمال الميدانية وانتهاءً بحساب المؤشر.
- إمكانية معالجة الأرقام القياسية وحسابها لأي من مناطق الإمارة (حسب التوزيع الجغرافي).
- معالجة الحالات الخاصة التي قد تنشأ في أثناء جمع البيانات أو إعداد الأرقام القياسية مثل اختفاء السلع والمصادر والتغيّرات التي تطرأ على السلع.
- تحديد سلة السلع والخدمات لسنة الأساس مع الأوزان النسبية للمجموعات السلعية المرجحة وحساب أسعار سنة الأساس للسلع والخدمات كافة وحفظها.
- مساعدة جامعي البيانات على تدقيق البيانات وذلك بربط قواعد بيانات الأسعار الحالية بالسابقة.

عاشراً: النشر

يعمل مركز الإحصاء - أبوظبي على إصدار نشرة أسعار السلع والخدمات الاستهلاكية بصورة شهرية وسنوية. أما الرقم القياسي لأسعار المستهلك فيصدر بعد مرور سبعة أيام من انتهاء الشهر، والأرقام القياسية لأسعار المستهلك متاحة للجميع بعد إصدارها. كما يقوم المركز بنشر دوريات سنوية حول الأرقام القياسية لأسعار المستهلك تضمّ معدلات التضخم. كما أنه يمكن تزويد طالبي البيانات بمؤشرات الأرقام القياسية الشهرية على الأشرطة المدمجة (CD's) عند الطلب.

أحد عشر: كيف نقرأ الرقم القياسي لأسعار المستهلك؟

إن الرقم القياسي لأسعار المستهلك يعكس التغيّر في قيمة التكلفة لسلة من السلع والخدمات (محدّدة مسبقاً) بين فترتين زمنيّتين هما "فترة الأساس" و"فترة المقارنة". على

سبيل المثال، إذا بلغ الرقم القياسي لأسعار المستهلك في فترة مقارنة معيّنة 105.0 فهذا يعني أنه إذا كانت قيمة تكلفة سلة السلع والخدمات في فترة الأساس 100 وحدة نقدية فإنها في فترة المقارنة أصبحت تكلف 105 وحدات نقدية. هذا يعني أن أسعار السلع والخدمات قد ارتفعت بالمتوسط بما نسبته 5%.

كما يمكننا مقارنة أسعار الفترة الحالية بالفترة السابقة من خلال قسمة الرقم القياسي الحالي على الرقم القياسي للفترة السابقة وضرب الناتج في (100) ومن ثم طرح 100 لنحصل على معدّل التغيّر في الأسعار بين الفترة الحالية والفترة السابقة.

$$\frac{CPI_t}{CPI_{t-1}} * 100 - 100$$