



# الرقم القياسي لأسعار المستهلك الربع الأول 2014

(سنة الأساس 2007)

مفصلاً حسب:

- مجموعات الإنفاق.
- مستوى رفاه الأسرة.
- نوع الأسرة.
- الأقاليم الجغرافية
- التضخم المتوقع

## المحتويات

2.....	المقدّمة
3.....	الملخّص التنفيذي
5.....	الرقم القياسي لأسعار المستهلك لشهر مارس 2014 (2007=100)
5.....	أولاً: التغيّرات النسبية في الرقم القياسي لأسعار المستهلك
6... 2013	ثانياً: مقارنة متوسط الرقم القياسي للربع الأول من عام 2014 بالفترة نفسها من عام 2013
9.....	ثالثاً: الرقم القياسي لشهر مارس 2014
8.....	1. مقارنة الرقم القياسي لشهر مارس 2014 بالرقم القياسي لشهر مارس 2013
8.....	2. مقارنة الرقم القياسي لشهر مارس 2014 بالرقم القياسي لشهر فبراير 2014
9.....	رابعاً: الأرقام القياسية لأسعار المستهلك حسب مستوى رفاه الأسرة
1	1. مقارنة متوسط الرقم القياسي حسب مستوى الرفاه للربع الأول من عام 2014 بالفترة
9.....	نفسها من عام 2013
2	2. مقارنة الرقم القياسي حسب مستوى الرفاه لشهر مارس 2014 بالرقم القياسي
10.....	لشهر مارس 2013
3	3. مقارنة الرقم القياسي حسب مستوى الرفاه لشهر مارس 2014 بالرقم القياسي
10.....	لشهر فبراير 2014
11.....	خامساً: الأرقام القياسية لأسعار المستهلك حسب نوع الأسرة
1	1. مقارنة متوسط الرقم القياسي حسب نوع الأسرة للربع الأول من عام 2014 بالفترة
11.....	نفسها من عام 2013
2	2. مقارنة الرقم القياسي حسب نوع الأسرة لشهر مارس 2014 بالرقم القياسي لشهر
12.....	مارس 2013
3	3. مقارنة الرقم القياسي حسب نوع الأسرة لشهر مارس 2014 بالرقم القياسي لشهر
12.....	فبراير 2014
.....	سادساً: الأرقام القياسية لأسعار المستهلك بحسب الأقاليم الجغرافية
16.....	سابعاً: التضخم المتوقع
17.....	منهجية الرقم القياسي لأسعار المستهلك

## المقدّمة

يعدّ الرقم القياسي لأسعار المستهلك أحد المؤشرات الإحصائية التي تشكّل مدخلاً مهماً في التخطيط والبحوث في مختلف المجالات، وتحصر مراكز الإحصاء والإدارات الإحصائية في مختلف دول العالم على تركيب هذه الأرقام، التي تعتمد على أسعار سلة من السلع والخدمات التي يستهلكها القطاع العائلي، وتشكّل الأرقام المحتسبة سلسلة زمنية لقياس التغيّر الذي يطرأ على تكاليف المعيشة عبر الزمن.

من هذا المنطلق، دأب مركز الإحصاء - أبوظبي على جمع أسعار تلك السلع والخدمات بصورة منتظمة ونشر المؤشرات المستخلصة منها، متّبعاً المنهجيات المعتمدة دولياً في هذا المجال. وقد طوّر قسم الدخل والأسعار في مركز الإحصاء - أبوظبي الرقم القياسي لأسعار المستهلك بحيث يُحسب حسب مستويات رفاه الأسرة وحسب نوع الأسرة. فبالنسبة إلى مستوى رفاه الأسرة، فقد قُسم المجتمع إلى خمس شرائح تمثّل خمسة مستويات معيشية، وذلك بالاعتماد على متوسط الإنفاق السنوي للفرد.

أما بالنسبة إلى نوع الأسرة، فقد قُسمت أسر المجتمع إلى ثلاثة أنواع، كما وردت في مسح إنفاق الأسرة ودخلها 2008/2007: الأسر المواطنة والأسر غير المواطنة والأسر الجماعية.

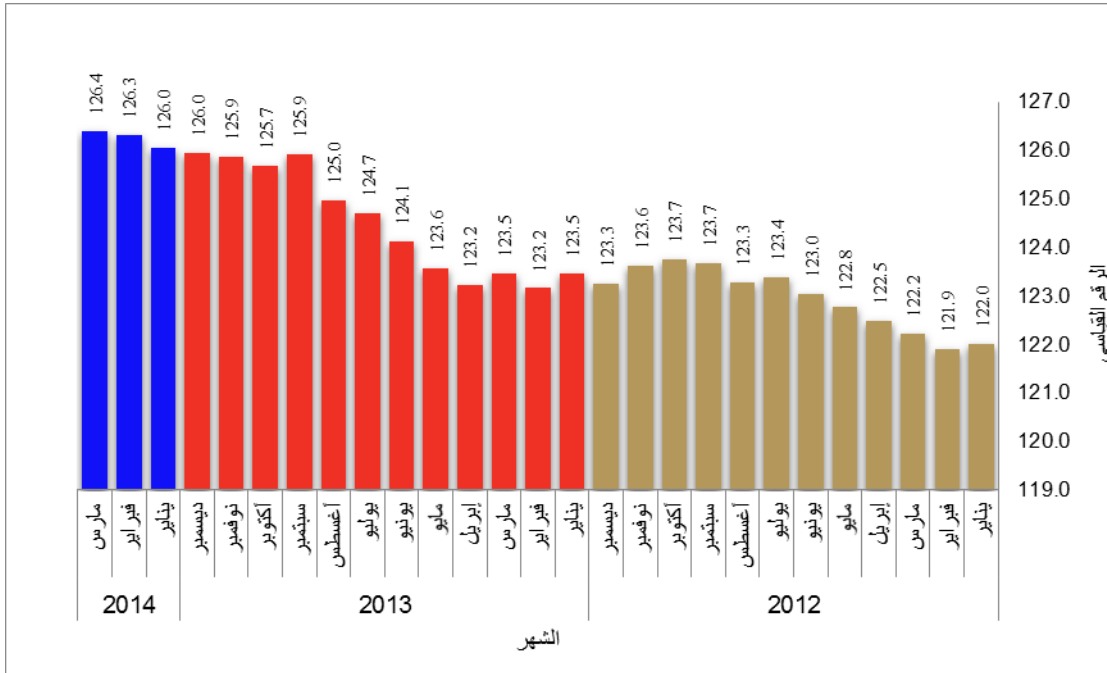
وقد اختيرت عيّنة البنود الداخلة في سلّة الرقم القياسي لأسعار المستهلك من واقع بيانات مسح إنفاق الأسرة ودخلها 2008/2007، بحيث تمثّل مناطق الإمارة جميعها، أما بالنسبة إلى عيّنة المصادر التي تجمع منها الأسعار فلقد روعي عند اختيارها أن تكون مصادر تمثيلية، أي أنها تمثّل نقطة شراء لشريحة كبيرة من المستهلكين في إمارة أبوظبي، مع الأخذ في الاعتبار التوزيع الجغرافي للمصادر داخل الإمارة.

## الملخص التنفيذي

يقدم هذا التقرير تحليلاً لنتائج حساب الرقم القياسي لأسعار المستهلك لشهر مارس والربع الأول 2014، كأساس عام 2007، بالإضافة إلى نتائج حساب الرقم القياسي لأسعار المستهلك حسب مستوى رفاة الأسرة ونوعها والتضخم المتوقع للربع الثاني والنصف الأول 2014 أما أهم النتائج فهي:

- بلغ معدّل التضخم في أسعار المستهلك 2.3% خلال الربع الأول من عام 2014 مقارنة بالفترة نفسها من عام 2013، حيث بلغ الرقم القياسي 126.3 نقطة للربع الأول من عام 2014، بينما كان 123.4 نقطة للفترة نفسها من عام 2013.
- ارتفع الرقم القياسي لأسعار المستهلك في شهر مارس من عام 2014 بنسبة 2.4% مقارنة بالشهر نفسه من عام 2013، حيث بلغ الرقم القياسي لأسعار المستهلك 126.4 نقطة في شهر مارس 2014، بينما كان 123.5 نقطة في شهر مارس 2013.
- ارتفع الرقم القياسي لأسعار المستهلك في شهر مارس 2014 بنسبة 0.1% مقارنة بالرقم القياسي لشهر فبراير 2014.

شكل (1): الرقم القياسي العام لأسعار المستهلك خلال شهور 2012 و2013 و2014



المصدر: مركز الإحصاء - أبوظبي.

- ارتفع الرقم القياسي في الربع الأول من عام 2014 بنسبة 0.3% مقارنة بالربع الرابع من عام 2013.
- ارتفعت معدّلات أسعار المستهلك للأسر في شريحة الرفاه "الدنيا" بنسبة 1.8% لفترة المقارنة نفسها، بينما ارتفعت أسعار المستهلك لشريحتي الأسر ذات مستوى الرفاه "المتوسطة" و "العليا" بنسبة 2.4%.
- أثر ارتفاع أسعار المستهلك خلال الربع الأول من عام 2014 مقارنة بالفترة نفسها من عام 2013 في معدّلات أسعار المستهلك للأسر المواطنة، ما أدّى إلى ارتفاعها بنسبة 2.4% لفترة المقارنة نفسها، كما أثر في أسعار المستهلك لشريحة الأسر غير المواطنة فارتفعت بنسبة 2.3%، بينما ارتفعت أسعار المستهلك للأسر الجماعية بنسبة 2.0%.
- ارتفع الرقم القياسي لأسعار المستهلك خلال الربع الأول 2014 مقارنة بالفترة نفسها من عام 2013 بحسب الأقاليم الجغرافية بنسبة 2.3% لإقليمي أبوظبي والعين، بينما ارتفعت الأسعار في اقليم المنطقة الغربية بنسبة 2.4%.
- يتوقع أن يرتفع متوسط الرقم القياسي لأسعار المستهلك خلال الربع الثاني لهذا العام إلى 126.7 نقطة تقريبا، أي بزيادة مقدّرة نسبتها 0.4% عن الربع الأول من هذا العام، وبذلك يتوقع أن يرتفع معدل التضخم السنوي للربع الثاني لعام 2014 إلى 2.5%، مقارنة مع 2.3% خلال الربع الأول للعام نفسه.

## الرقم القياسي لأسعار المستهلك لشهر مارس 2014 (2007=100)

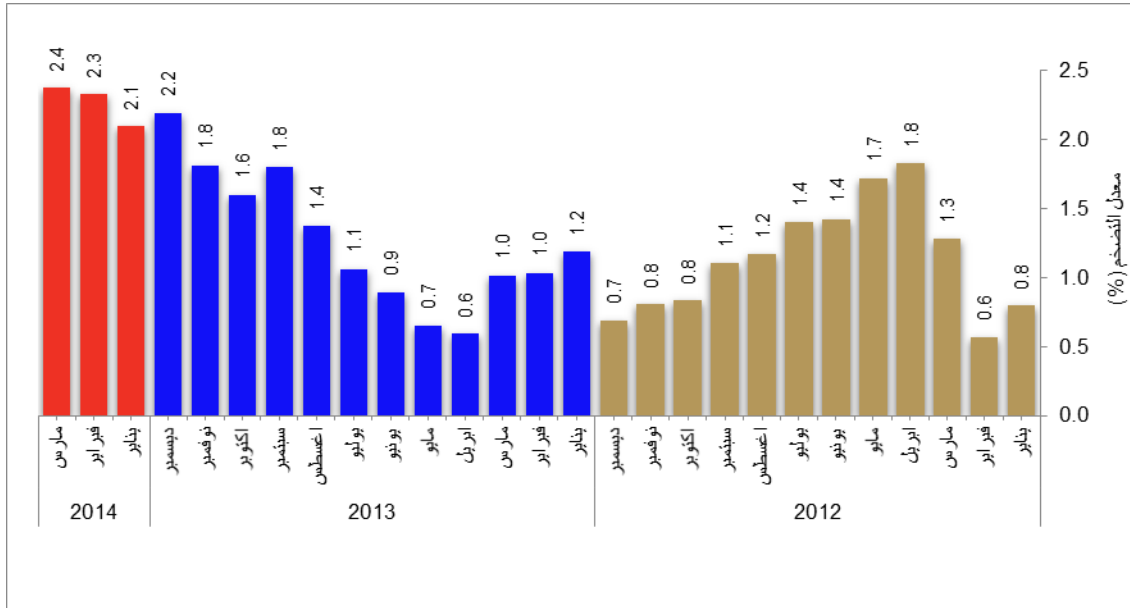
أولاً: التغيرات النسبية في الرقم القياسي لأسعار المستهلك ارتفع معدّل أسعار المستهلك خلال الربع الأول من عام 2014 بنسبة 2.3% مقارنة بأسعارها للفترة نفسها من عام 2013، حيث بلغ متوسط الرقم القياسي لأسعار المستهلك 126.3 نقطة خلال الربع الأول من عام 2014، بينما كان 123.4 نقطة للفترة نفسها من عام 2013. وقد جاء هذا الارتفاع كمحصلة للتغيرات (الارتفاعات والانخفاضات) التي طرأت على أسعار سلع سلة المستهلك وخدماتها خلال الربع الأول من عام 2014 مقارنة بالفترة نفسها من عام 2013.

### جدول (1): الأرقام القياسية لأسعار المستهلك

الرقم القياسي لأسعار المستهلك خلال				
السنة	فبراير	مارس	الربع الأول	الربع الرابع
2013	123.2	123.5	123.4	125.8
2014	126.3	126.4	126.3	-
نسبة التغيّر %	2.6	2.4	2.3	-

المصدر: مركز الإحصاء - أبو ظبي.

### شكل (2): معدلات التضخم السنوية لشهور أعوام 2012 و 2013 و 2014



المصدر: مركز الإحصاء - أبو ظبي.

ثانياً: مقارنة متوسط الرقم القياسي للربع الأول من عام 2014 بالفترة نفسها من عام 2013

يظهر الجدول (2) مجموعات الإنفاق الرئيسية وعددها اثنتا عشرة مجموعة مصنفة حسب التصنيف الدولي "تصنيف الاستهلاك الفردي حسب الغرض"، ويظهر الوزن أو الأهمية النسبية لمجموعات الإنفاق الرئيسية، والوزن عبارة عن نسبة إنفاق الأسر على المجموعة من مجمل الإنفاق العام على المجموعات جميعها، كما يظهر الجدول التغيير النسبي الذي يعكس نسبة التغيير في معدّل أسعار المجموعة خلال الربع الأول من عام 2014 مقارنة بالربع الأول من عام 2013، أما نسبة المساهمة فهي تعكس نسبة مساهمة مجموعة الإنفاق في مجمل التغيير الذي طرأ على أسعار المجموعات جميعها وهو 2.3%.

**جدول (2): مجموعات الإنفاق الرئيسية حسب الوزن والتغيير النسبي ونسبة المساهمة للربع الأول من عام 2014**

مجموعات الإنفاق الرئيسية	الوزن	التغيير النسبي %	المساهمة %
الأغذية والمشروبات	16.1	2.9	22.0
المشروبات الروحية والتبغ	0.3	0.0	0.0
الملابس والأحذية	9.8	3.7	12.6
السكن، والمياه، والكهرباء، والغاز، وأنواع الوقود الأخرى	37.9	1.9	31.1
التجهيزات والمعدات المنزلية وأعمال الصيانة الاعتيادية للبيوت	4.8	4.1	8.8
الصحة	0.8	-0.3	-0.1
النقل	9.7	0.8	3.3
الاتصالات	7.7	-0.2	-0.6
الترويح والثقافة	2.4	0.5	0.5
التعليم	2.6	3.9	5.8
المطاعم والفنادق	3.4	5.6	10.2
سلع وخدمات متنوعة	4.6	3.4	6.4
المجموع	100	-	100

المصدر: مركز الإحصاء - أبو ظبي.

يظهر الجدول أعلاه أن مجموعة "السكن، والمياه، والكهرباء، والغاز، وأنواع الوقود الأخرى" هي أعلى مجموعة أسهمت في الارتفاع الذي حدث خلال الربع الأول من عام 2014 مقارنة بالفترة نفسها من عام 2013، حيث أسهمت بنسبة 31.1% من مجمل معدّل

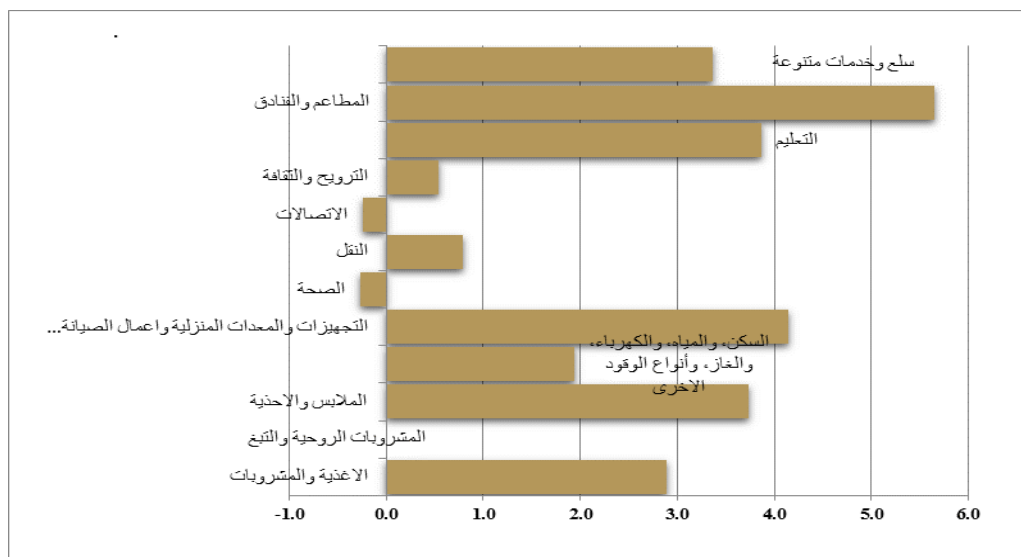
الارتفاع الذي تحقق وقد جاء هذا الإسهام نتيجة لارتفاع معدّل أسعار هذه المجموعة بنسبة 1.9%.

أما ثاني أعلى مساهمة في الارتفاع الذي حدث في معدّل أسعار المستهلك خلال الربع الأول من عام 2014 مقارنة بالفترة نفسها من عام 2013 فهي مجموعة "الأغذية والمشروبات" أسهمت بنسبة 22.0% من مجمل معدّل الارتفاع الذي تحقق خلال الربع الأول من عام 2014، مقارنة بالفترة نفسها من عام 2013 بنسبة 2.9%. وذلك نتيجة ارتفاع أسعار معظم المجموعات الفرعية التابعة لها، حيث ارتفعت أسعار مجموعة "الأغذية والأسماك البحرية" بنسبة 17.5% وارتفعت أسعار مجموعة "البن والشاي والكاكاو" بنسبة 8.4% وارتفعت أسعار مجموعة "منتجات الأغذية غير المصنفة تحت بند آخر" بنسبة 5.6% وارتفعت أسعار مجموعة "البقول" بنسبة 4.4% وارتفعت أسعار مجموعة "المياه المعدنية، والمشروبات المرطبة، وأنواع عصير الفواكه والبقوليات" بنسبة 4.2%.

أما مجموعة "الملابس والأحذية" أسهمت بنسبة 12.6% من مجمل معدّل الارتفاع الذي تحقق خلال الربع الأول من عام 2014، مقارنة بالفترة نفسها من عام 2013،

كما ارتفعت أسعار مجموعة "المطاعم والفنادق" بنسبة 5.6% خلال الربع الأول من عام 2014 مقارنة بالفترة نفسها من عام 2013، وقد حققت هذه المجموعة إسهاماً مقداره 10.2% في مجمل معدّل الزيادة التي تحققت خلال الفترتين المذكورتين.

**شكل (3): التغيّر النسبي في معدّل أسعار مجموعات الإنفاق الرئيسية خلال الربع الأول من عام 2014 مقارنة بعام 2013**



المصدر: مركز الإحصاء - أبو ظبي.



## ثالثاً: الرقم القياسي لشهر مارس 2014

### 1. مقارنة الرقم القياسي لشهر مارس 2014 بالرقم القياسي لشهر مارس 2013

ارتفع معدّل أسعار المستهلك في شهر مارس من عام 2014 بنسبة 2.4% مقارنة بأسعارها للشهر نفسه من عام 2013، حيث بلغ الرقم القياسي لأسعار المستهلك 126.4 نقطة في شهر مارس 2014، بينما كان 123.5 نقطة في شهر مارس 2013. وقد جاء هذا الارتفاع كمحصّلة للتغيّرات (الارتفاعات والانخفاضات) التي طرأت على أسعار سلع وخدمات سلة المستهلك خلال الشهرين المذكورين.

أما أهم المجموعات التي ارتفعت أسعارها في شهر مارس 2014 مقارنة بشهر مارس 2013 فكانت مجموعة "السكن، والمياه، والكهرباء، والغاز، وأنواع الوقود الأخرى" بنسبة 2.7%، ومجموعة "المطاعم والفنادق" بنسبة 6.7% ومجموعة "الملابس والأحذية" بنسبة 3.2%، ومجموعة "سلع وخدمات متنوعة" بنسبة 5.2%، ومجموعة "التجهيزات والمعدات المنزلية" بنسبة 3.9%.

### جدول (3): الوزن والتغيّر النسبي ونسبة المساهمة لمجموعات الإنفاق خلال شهر مارس 2014

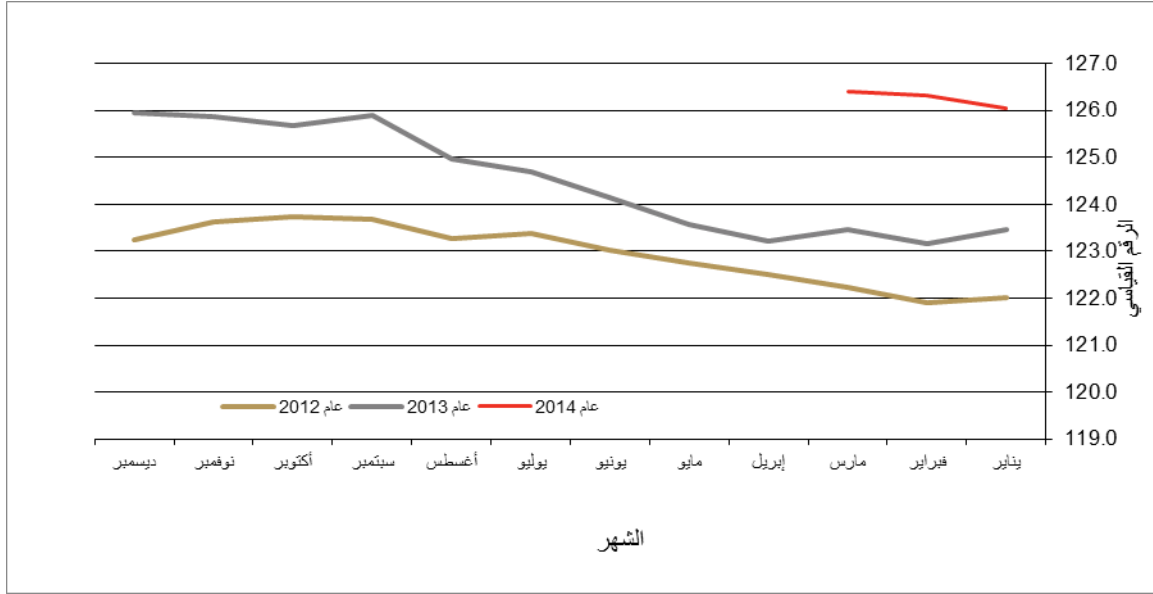
المساهمة %	التغير النسبي %	الوزن	مجموعات الإنفاق الرئيسية
7.1	0.9	16.1	الأغذية والمشروبات
0.0	0.0	0.3	المشروبات الروحية والتبغ
10.6	3.2	9.8	الملابس والأحذية
43.1	2.7	37.9	السكن، والمياه، والكهرباء، والغاز، وأنواع الوقود الأخرى
8.2	3.9	4.8	التجهيزات والمعدات المنزلية وأعمال الصيانة الاعتيادية للبيوت
0.0	-0.1	0.8	الصحة
2.6	0.6	9.7	النقل
-0.7	-0.3	7.7	الاتصالات
1.7	1.9	2.4	الترويح والثقافة
5.7	3.9	2.6	التعليم
11.9	6.7	3.4	المطاعم والفنادق
9.7	5.2	4.6	سلع وخدمات متنوعة
100		100	المجموع

المصدر: مركز الإحصاء - أبو ظبي.

## 2. مقارنة الرقم القياسي لشهر مارس 2014 بالرقم القياسي لشهر فبراير 2014

ارتفع معدّل أسعار المستهلك في شهر مارس من عام 2014 مقارنة بأسعارها في شهر فبراير 2014 بنسبة 0.1%. وقد جاء هذا الارتفاع كمحصلة للتغيرات (الارتفاعات والانخفاضات) التي طرأت على أسعار سلة المستهلك وخدماتها خلال الشهرين المذكورين.

### شكل (4): الرقم القياسي العام لأسعار المستهلك خلال شهور 2012 و2013 و2014



المصدر: مركز الإحصاء - أبو ظبي.

## رابعاً: الأرقام القياسية لأسعار المستهلك حسب مستوى رفاه الأسرة

### 1. مقارنة متوسط الرقم القياسي حسب مستوى الرفاه للربع الأول من عام 2014 بالفترة نفسها من عام 2013

أدى ارتفاع أسعار المستهلك خلال الربع الأول من عام 2014 بنسبة 2.3% مقارنة بأسعارها للفترة نفسها من عام 2013 إلى ارتفاع معدلات أسعار المستهلك للأسر في شريحة الرفاه "الدنيا" بنسبة 1.8% لفترة المقارنة نفسها، كما ارتفعت أسعار المستهلك لشريحتي الأسر ذات مستوى الرفاه "المتوسطة" و "العليا" بنسبة 2.4%.

**جدول (4): متوسط الأرقام القياسية لأسعار المستهلك خلال الربع الأول من عامي 2013 و2014 حسب مستوى رفاه الأسرة**

السنة	الدنيا	شريحة الأسر ذات مستوى الرفاه			الأسر جميعها
		تحت المتوسطة	المتوسطة	فوق المتوسطة	
عام 2013	124.1	124.7	124.3	123.7	123.4
عام 2014	126.4	127.5	127.3	126.7	126.3
التغير النسبي	1.8	2.3	2.4	2.4	2.3

المصدر: مركز الإحصاء - أبو ظبي.

**2. مقارنة الرقم القياسي لشهر مارس 2014 بالرقم القياسي لشهر مارس 2013 حسب مستوى رفاه الأسرة**

أدى ارتفاع أسعار المستهلك خلال شهر مارس من عام 2014 بنسبة 2.4% مقارنة بأسعار شهر مارس 2013 إلى ارتفاع معدلات أسعار المستهلك للأسر في شريحة الرفاه "الدنيا" بنسبة 1.2%، كما ارتفعت أسعار المستهلك لشريحة الأسر ذات مستوى الرفاه "العليا" بنسبة 2.6%، في حين ارتفعت أسعار المستهلك لشريحة الأسر ذات مستوى الرفاه "المتوسطة" بنسبة 2.3%.

**جدول (5): متوسط الأرقام القياسية لأسعار المستهلك خلال شهري مارس من عامي 2013 و2014 حسب مستوى رفاه الأسرة**

السنة	الدنيا	شريحة الأسر ذات مستوى الرفاه			الأسر جميعها
		تحت المتوسطة	المتوسطة	فوق المتوسطة	
مارس 2013	124.2	124.7	124.4	123.8	123.5
مارس 2014	125.6	127.3	127.3	126.8	126.4
التغير النسبي	1.2	2.0	2.3	2.5	2.4

المصدر: مركز الإحصاء - أبو ظبي.

**3. مقارنة الرقم القياسي حسب مستوى الرفاه لشهر مارس 2014 بالرقم القياسي لشهر فبراير 2014**

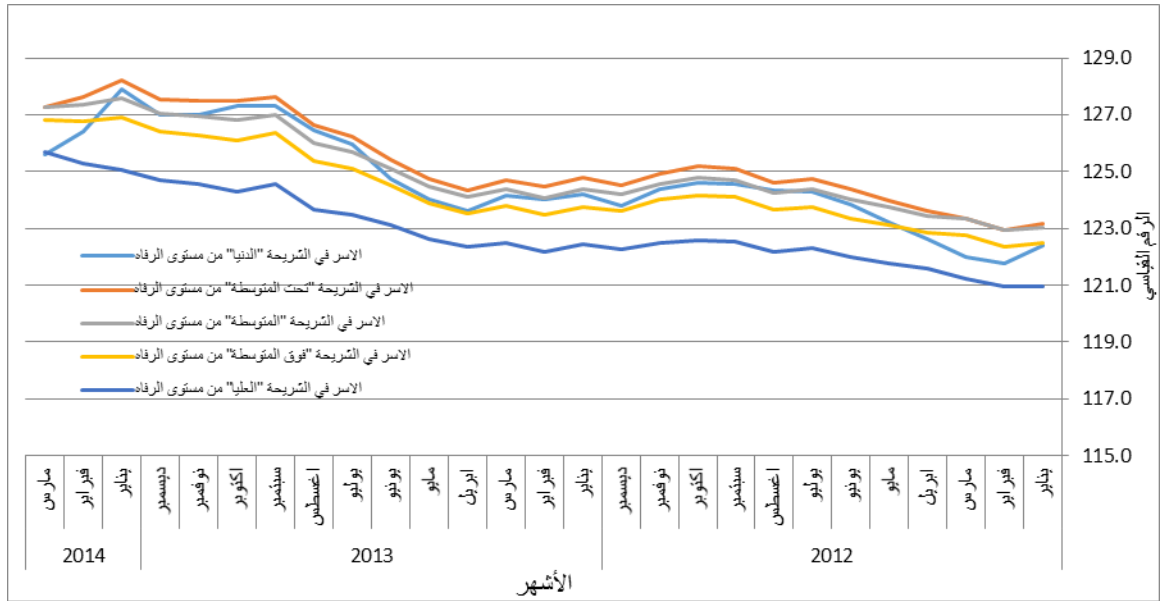
أما الارتفاع الذي حدث على أسعار المستهلك خلال شهر مارس 2014 مقارنة بأسعار المستهلك في شهر فبراير 2014، الذي بلغت نسبته 0.1% فقد أثر إلى ارتفاع معدلات أسعار المستهلك للأسر في شريحة الرفاه "العليا" بارتفاع نسبته 0.3%.

جدول (6): متوسط الأرقام القياسية لأسعار المستهلك خلال شهري مارس 2014 وفبراير 2014 حسب مستوى رفاة الأسرة

السنة	شريحة الأسر ذات مستوى الرفاه					الأسر جميعها
	الدينا	تحت المتوسطة	المتوسطة	فوق المتوسطة	العليا	
فبراير 2014	126.4	127.6	127.4	126.8	125.3	126.3
مارس 2014	125.6	127.3	127.3	126.8	125.7	126.4
التغير النسبي	-0.7	-0.3	-0.1	0.0	0.3	0.1

المصدر: مركز الإحصاء - أبو ظبي.

شكل (5): الرقم القياسي لأسعار المستهلك خلال الفترة من فبراير 2012 إلى مارس 2014 حسب مستوى رفاة الأسرة



المصدر: مركز الإحصاء - أبو ظبي.

### خامساً: الأرقام القياسية لأسعار المستهلك حسب نوع الأسرة

1. مقارنة متوسط الرقم القياسي حسب نوع الأسرة للربع الأول من عام 2014 بالفترة نفسها من عام 2013

أثر ارتفاع أسعار المستهلك خلال الربع الأول من عام 2014 بنسبة 2.3% مقارنة بأسعارها للفترة نفسها من عام 2013 في معدلات أسعار المستهلك للأسر المواطنة، ما أدى إلى ارتفاعها بنسبة 2.4% لفترة المقارنة نفسها، كما أثر في أسعار المستهلك لشريحة الأسر غير المواطنة فارتفعت بنسبة 2.3%، بينما ارتفعت أسعار المستهلك للأسر الجماعية بنسبة 2.0%.

**جدول (7): متوسط الأرقام القياسية لأسعار المستهلك خلال الربع الأول من عامي 2013 و2014 حسب مستوى نوع الأسرة**

السنة	الأسر			الأسر جميعها
	المواطنة	غير المواطنة	الجماعية	
عام 2013	122.8	123.9	124.0	123.4
عام 2014	125.8	126.8	126.5	126.3
التغير النسبي	2.4	2.3	2.0	2.3

المصدر: مركز الإحصاء - أبو ظبي.

**2. مقارنة الرقم القياسي حسب نوع الأسرة لشهر مارس 2014 بالرقم القياسي لشهر مارس 2013**

أدى ارتفاع أسعار المستهلك خلال شهر مارس من عام 2014 بنسبة 2.4% مقارنة بأسعار شهر مارس 2013 إلى ارتفاع معدلات أسعار المستهلك للأسر المواطنة بنسبة 2.5%، كما ارتفعت أسعار المستهلك لشريحة الأسر غير المواطنة بنسبة 2.4% خلال الفترة نفسها، بينما ارتفعت أسعار المستهلك للأسر الجماعية بنسبة 1.4%.

**جدول (8): متوسط الأرقام القياسية لأسعار المستهلك خلال شهري مارس من عامي 2013 و2014 حسب مستوى نوع الأسرة**

السنة	الأسر			الأسر جميعها
	المواطنة	غير المواطنة	الجماعية	
مارس 2013	123.0	123.9	124.0	123.5
مارس 2014	126.1	126.9	125.7	126.4
التغير النسبي	2.5	2.4	1.4	2.4

المصدر: مركز الإحصاء - أبو ظبي.

**3. مقارنة الرقم القياسي حسب نوع الأسرة لشهر مارس 2014 بالرقم القياسي لشهر فبراير 2014**

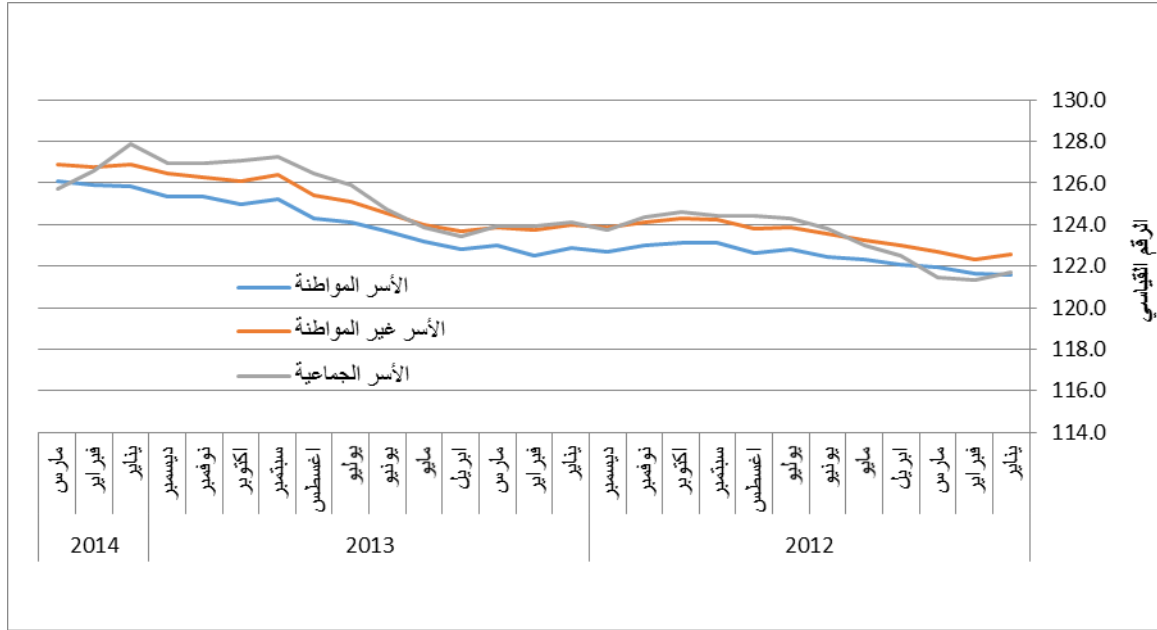
أما الارتفاع الذي حدث على أسعار المستهلك خلال شهر مارس 2014 مقارنة بأسعار المستهلك لشهر فبراير 2014، الذي بلغت نسبته 0.1% فقد أثر في أسعار المستهلك في شريحتي الأسر المواطنة وغير المواطنة بارتفاع نسبته 0.1% خلال الشهرين المذكورين.

**جدول (9): متوسط الأرقام القياسية لأسعار المستهلك خلال شهري فبراير 2014 ومارس 2014 حسب مستوى نوع الأسرة**

السنة	الأسر		
	المواطنة	غير المواطنة	الجماعية
فبراير 2014	125.9	126.8	126.6
مارس 2014	126.1	126.9	125.7
التغير النسبي	0.1	0.1	-0.7
الأسر جميعها	126.4	126.3	0.1

المصدر: مركز الإحصاء - أبو ظبي.

**شكل (6): الرقم القياسي لأسعار المستهلك خلال الفترة من فبراير 2012 إلى مارس 2014 حسب نوع الأسرة**

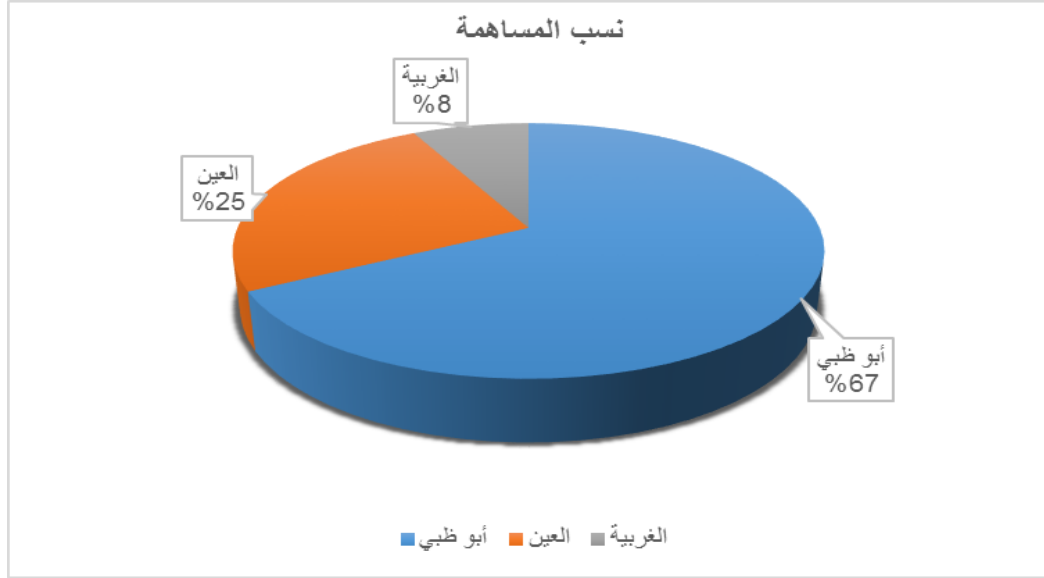


المصدر: مركز الإحصاء - أبو ظبي.

**سادساً: الأرقام القياسية لأسعار المستهلك حسب النطاق الجغرافي**

لقد جاء ارتفاع الرقم القياسي لأسعار المستهلك خلال الربع الأول 2014 مقارنة بالفترة نفسها من عام 2013 بنسبة 2.3% كنتيجة لارتفاع الرقم القياسي لأسعار المستهلك في أقاليم أبوظبي، العين و المنطقة الغربية. حيث ساهم إقليم أبو ظبي بنسبة 67% من مجمل الارتفاع الذي تحقق خلال الربع الأول 2014 مقارنة بنفس الربع من عام 2013، كما ساهم إقليم العين بنسبة 25% وإقليم المنطقة الغربية بنسبة 8% من مجمل الارتفاع الذي حصل خلال الفترة المذكورة.

شكل (7): نسبة مساهمة الأقاليم الجغرافية في معدل الزيادة في الإمارة في الربع الأول  
2014 مقارنة بالربع الأول 2013



المصدر: مركز الإحصاء - أبو ظبي.

1. الرقم القياسي لأسعار المستهلك إقليم أبو ظبي

- بلغ معدّل التضخم في أسعار المستهلك في إقليم أبو ظبي 2.3% خلال الربع الأول من عام 2014 مقارنة بالفترة نفسها من عام 2013.
- ارتفع الرقم القياسي لأسعار المستهلك في شهر مارس من عام 2014 بنسبة 2.5% مقارنة بالشهر نفسه من عام 2013.
- ارتفع الرقم القياسي لأسعار المستهلك في شهر مارس 2014 بنسبة 0.2% مقارنة بالرقم القياسي لشهر فبراير 2014.

أما أهم المجموعات التي ارتفعت أسعارها في شهر مارس 2014 مقارنة بشهر فبراير 2014 فكانت مجموعة "السكن، والمياه، والكهرباء، والغاز، وأنواع الوقود الأخرى" بنسبة 1.2%، ومجموعة "النقل" بنسبة 0.5%، ومجموعة "السلع وخدمات متنوعة" بنسبة 0.4%.

2. الرقم القياسي لأسعار المستهلك إقليم العين

- بلغ معدّل التضخم في أسعار المستهلك في إقليم العين 2.3% خلال الربع الأول من عام 2014 مقارنة بالفترة نفسها من عام 2013.
- ارتفع الرقم القياسي لأسعار المستهلك في شهر مارس من عام 2014 بنسبة 2.4% مقارنة بالشهر نفسه من عام 2013.
- انخفض الرقم القياسي لأسعار المستهلك في شهر مارس 2014 بنسبة 0.1% مقارنة بالرقم القياسي لشهر فبراير 2014، أما أهم المجموعات التي انخفضت أسعارها في شهر مارس 2014 مقارنة بشهر فبراير 2014 فكانت مجموعة "الأغذية والمشروبات" بنسبة 2.0%.

### 3. الرقم القياسي لأسعار المستهلك إقليم المنطقة الغربية

- بلغ معدّل التضخم في أسعار المستهلك في إقليم الغربية 2.4% خلال الربع الأول من عام 2014 مقارنة بالفترة نفسها من عام 2013.
- ارتفع الرقم القياسي لأسعار المستهلك في شهر مارس من عام 2014 بنسبة 2.5% مقارنة بالشهر نفسه من عام 2013.
- انخفض الرقم القياسي لأسعار المستهلك في شهر مارس 2014 بنسبة 0.2% مقارنة بالرقم القياسي لشهر يناير 2014.
- أما أهم المجموعات التي انخفضت أسعارها في شهر مارس 2014 مقارنة بشهر فبراير 2014 فكانت مجموعة "الأغذية والمشروبات" بنسبة 2.3%.

### سابعاً: التضخم المتوقع

#### التضخم المتوقع للربع الثاني والنصف الأول لأسعار المستهلك

يتوقع أن يرتفع متوسط الرقم القياسي لأسعار المستهلك خلال الربع الثاني لهذا العام إلى 126.7 نقطة تقريبا، أي بزيادة مقدّرة نسبتها 0.4% عن الربع الأول من هذا العام، وبذلك يتوقع أن يرتفع معدل التضخم السنوي للربع الثاني لعام 2014 إلى 2.5%، مقارنة مع 2.3% خلال الربع الأول للعام نفسه.



يظهر الجدول التالي الأرقام القياسية الفعلية لأسعار المستهلك للربع الأول والثاني والنصف الأول من عام 2013 والربع الأول من عام 2014، كما يظهر الأرقام القياسية المقدرة للربع الثاني والنصف الأول من عام 2014.

#### جدول (10): متوسط الأرقام القياسية لأسعار المستهلك والتضخم المتوقع

الرقم القياسي لأسعار المستهلك خلال			
السنة	الربع الأول	الربع الثاني	يناير-يونيو
2013	123.4	123.6	123.5
2014	126.3	126.7	126.5
التضخم	2.3	2.5	2.4

المصدر: مركز الإحصاء - أبو ظبي.

أما التضخم خلال الفترة يناير-يونيو 2014، فقد أشارت نتائج الأرقام القياسية الفعلية للفترة يناير-مارس 2014 ونتائج تقدير الأرقام القياسية للفترة إبريل-يونيو 2014 أن متوسط الرقم القياسي لأسعار المستهلك للنصف الأول من عام 2014 يتوقع أن يبلغ 126.5 نقطة تقريباً. بناء على ذلك، فإن التضخم السنوي المقدّر للنصف الأول من عام 2014 يتوقع أن يبلغ 2.4% تقريباً.

#### الإصدار المقبل:

سيصدر الرقم القياسي لأسعار المستهلك لشهر إبريل 2014 في العاشر من مايو 2014. للمزيد من المعلومات، يرجى زيارة الموقع الإلكتروني لمركز الإحصاء - أبو ظبي: [www.scad.ae](http://www.scad.ae)

## منهجية الرقم القياسي لأسعار المستهلك مقدمة

يعدّ مركز الإحصاء - أبو ظبي في إمارة أبو ظبي الجهة الرسمية المسؤولة عن حساب تقديرات الرقم القياسي لأسعار المستهلك وإصدارها في الإمارة. وقد حدّث المركز مؤخراً سنة الأساس للرقم القياسي لأسعار المستهلك باعتماد سنة 2007 كأساس للأسعار

والأوزان. الأوزان المستخدمة في الرقم القياسي الجديد حُسبت من خلال نتائج مسح إنفاق الأسرة ودخلها 2007، الذي نُقِّد في إمارة أبو ظبي خلال الفترة 2007. إن المنهجية التي استخدمت في حساب الرقم القياسي تتسق مع أفضل الممارسات والتوصيات الدولية في هذا المجال.

## ما هو الرقم القياسي لأسعار المستهلك؟

الرقم القياسي لأسعار المستهلك هو عبارة عن أداة لقياس معدّل التغيّر في أسعار مجموعة من السلع والخدمات بين فترتين زمنيّتين، وتسمّى الفترة التي ننسب إليها الأسعار "فترة الأساس" والفترة التي نقارن أسعارها "فترة المقارنة".

## أهميّة الرقم القياسي لأسعار المستهلك؟

يقدم الرقم القياسي لأسعار المستهلك تقديرات شهرية حول نسب التغيّر في سلة أسعار المستهلكين في إمارة أبو ظبي، ومن الاستخدامات المهمّة للرقم القياسي لأسعار المستهلك نذكر ما يلي:

- يستخدم الرقم القياسي لأسعار المستهلك كمؤشر اقتصادي مهم لحساب معدّلات التضخم. وبعدّ معدّل التضخم مدخلاً مهماً للكثير من المؤسسات الاقتصادية يؤخذ في الاعتبار عند صياغة السياسات النقدية والخطط الاقتصادية.
- يُعدّل سلّم الرواتب والأجور من قبل الجهات الدولية والشركات الكبرى ومن قبل بعض الحكومات بناءً على التغيّر في الرقم القياسي لأسعار المستهلك.
- كما يستخدم الرقم القياسي لأسعار المستهلك كمثبط في إعداد الحسابات القومية بالأسعار الثابتة.

## تحديث الرقم القياسي لأسعار المستهلك

يُحدّث الرقم القياسي لأسعار المستهلك بشكل دوري كلما توافرت البيانات اللازمة لعملية التحديث، وعادة يُحدّث الرقم القياسي لأسعار المستهلك بعد صدور نتائج مسح إنفاق الأسرة ودخلها الذي ينقذ دورياً كل خمس سنوات على الأكثر في معظم دول العالم.

وتكمن أهميَّة التحديث في أوزان سلع وخدمات سلة الرقم القياسي لأسعار المستهلك في أن هذه الأوزان يجب أن تمثّل قدر المستطاع النمط الاستهلاكي الحالي للأسرة.

وقد كان آخر تحديث للرقم القياسي لأسعار المستهلك في إمارة أبو ظبي في عام 2008، حيث أصبحت سنة 2007 هي سنة الأساس الجديدة للرقم القياسي من حيث الأوزان والأسعار. والنقاط التالية توضّح التفاصيل الدقيقة لمنهجية الرقم القياسي لأسعار المستهلك في إمارة أبو ظبي:

### 1. تركيب الرقم القياسي لأسعار المستهلك

يُحسب الرقم القياسي لأسعار المستهلك حسب الصيغة الرياضية للاسبير

$$CPI_L = \sum \frac{P_{Li}}{P_{0i}} \times W_{0i}$$

تُجمع أسعار سلع سلة الرقم القياسي وخدماتها لأسعار المستهلك بشكل دوري شهرياً، باستثناء مجموعة الخضراوات والفواكه واللحوم والأسماك والدجاج فتجمع بشكل أسبوعي وذلك للتغيّر المستمر الذي يطرأ على أسعارها، كما أن إيجارات المساكن تُجمع أسعارها بشكل ربع سنوي وأخيراً أسعار رسوم التعليم تُجمع بشكل نصف سنوي.

يُحسب الرقم القياسي الحالي بأساس عام 2007 على مستوى منطقة أبو ظبي. وتتكوّن سلة الرقم القياسي الحالي من 334 سلعة وخدمة، بينما تتكوّن سلة المستهلك من 760 سلعة وخدمة. كما تضمّن الرقم القياسي الجديد احتساب الرقم القياسي للمساكن المشغولة من أصحابها، وذلك بإضافة وزن هذا البند إلى وزن المساكن المستأجرة وحساب رقم قياسي واحد للإيجارات يتضمّن المساكن المستأجرة والمساكن المشغولة من أصحابها.

يُحسب متوسط سعر السلعة على مستوى المجموعة الابتدائية (المجموعة الابتدائية هي أدنى مستوى للسلعة يتوافر له وزن) باستخدام الوسط الهندسي. أما المنسوب السعري والوزن الجديد، فيُحسب المنسوب السعري بقسمة سعر المقارنة على سعر الأساس، وللحصول على الوزن الجديد للسلعة يُضرب المنسوب السعري بوزن الأساس للسلعة.

لحساب الرقم القياسي على مستوى المجموعات الفرعية، يُجمع الوزن الجديد للسلع والخدمات جميعها التي تنتمي إلى المجموعة الفرعية ومن ثم يُقسم الوزن الجديد للمجموعة الفرعية على وزن الأساس للمجموعة نفسها. وبالأسلوب نفسه يُحسب الرقم القياسي للمجموعات الرئيسة وأخيراً للرقم القياسي العام.

## 2. الأوزان

إن الرقم القياسي لأسعار المستهلك هو عبارة عن متوسط مرجّح للتغيّر السعري لسلع سلة الرقم القياسي وخدماتها. إن وزن السلعة/الخدمة يعكس الأهمية النسبية للسلعة. ويُحسب وزن السلعة (C) بقسمة (مجموع إنفاق الأسر جميعها على السلعة C) على (مجموع إنفاق الأسر جميعها على السلع والخدمات كافة).

من خلال نتائج مسح إنفاق الأسرة ودخلها 2008/2007 حُسبت الأهمية<sup>1</sup> النسبية للسلع والخدمات. السلعة/الخدمة التي تكون أهميتها أكبر من 0.002% أو تساويها أُدرجت ضمن سلة سلع الرقم القياسي لأسعار المستهلك وخدماته. أما السلع التي كانت أهميتها أقل من ذلك فقد وُزعت أوزانها على باقي السلع ضمن المجموعة نفسها بأسلوب التناسب مع الحجم.

## 3. سلة الرقم القياسي وسلة المستهلك

بعد عملية حساب الأوزان وتحديد السلع والخدمات الممثلة للرقم القياسي، التي بلغ عددها 334 سلعة وخدمة، حُدّت سلة المستهلك، حيث تحدد لكل سلعة ضمن سلة الرقم القياسي سلعة/خدمة أو أكثر لتكون ممثلة لها، وعليه فإن سلة المستهلك تكون أكبر من سلة الرقم القياسي، وقد بلغ حجم سلة المستهلك 760 سلعة وخدمة.

## 4. التصنيف المستخدم لمجموعات الإنفاق في الرقم القياسي لأسعار المستهلك

التصنيف المستخدم في الرقم القياسي لأسعار المستهلك هو Classification of Individual Consumption according to Purpose (COICOP) أي "تصنيف الاستهلاك

<sup>1</sup> الأهمية النسبية للسلعة أو وزن السلعة هو عبارة عن مجموع إنفاق الأسر جميعها على هذه السلعة مقسوماً على إنفاق الأسر جميعها على السلع والخدمات جميعها.

الفردى حسب الغرض" وهو تصنيف صادر عن الأمم المتحدة للأغراض الإحصائية. وُصِّفت سلة سلع الرقم القياسي وخدماته بناءً على هذا التصنيف إلى 12 مجموعة رئيسية وإلى 34 مجموعة فرعية على مستوى حدّين، و63 مجموعة فرعية على مستوى 3 حدود. والجدول التالي يبيّن المجموعات الرئيسية (على مستوى حدّ واحد) وأوزانها:

الوزن	مجموعات السلع والخدمات	COICOP Classification
100.00	الرقم العام	
16.05	الأغذية والمشروبات غير الكحولية	1
0.3	المشروبات الكحولية والتبغ	2
9.76	الملابس والأحذية	3
37.86	السكن والمياه والكهرباء والغاز وأنواع الوقود الأخرى	4
4.83	التجهيزات والمعدات المنزلية وأعمال الصيانة الاعتيادية للبيوت	5
0.85	الصحة	6
9.67	النقل	7
7.72	الاتصالات	8
2.42	الترويج والثقافة	9
2.59	التعليم	10
3.37	المطاعم والفنادق	11
4.62	سلع وخدمات متنوّعة	12

##### 5. المصطلحات الخاصة بالرقم القياسي لأسعار المستهلك

المصطلح	المترادف	الوصف
السعر	Price	يعرف السعر بأنه القيمة البديلة للوحدة من السلعة أو الخدمة. أي القيمة السوقية للسلعة أو الخدمة، وهذه القيمة تتكون من تبادل السلع والخدمات في الأسواق التجارية ويعادلها مدى استفادة المستهلك من تلك السلع والخدمات.

المصطلح	المترادف	الوصف
الرقم القياسي لأسعار المستهلك	Consumer Price Index (CPI)	هو مؤشر إحصائي يقيس مقدار التغيرات التي تطرأ على أسعار السلع والخدمات وإيجارات الوحدات السكنية التي تدخل ضمن سلة الإنفاق الاستهلاكي للأسر في فترة زمنية تسمى فترة المقارنة منسوبا الى فترة أخرى تسمى فترة الأساس.
التضخم المتوقع	Expected Inflation	هو معدل الارتفاع العام المتوقع في أسعار المستهلك، ويتم حساب هذا التضخم بالاعتماد على سلسلة زمنية لبيانات الأرقام القياسية ودراسة حركة أسعارها على مستوى المجموعات الرئيسية والفرعية المكونة لسلة الرقم القياسي مع الاخذ بعين الاعتبار متغير الموسمية. ومن الجدير بالذكر أن نسب التضخم المتوقعة تظل تقديرات إحصائية، معرضة للزيادة او النقصان تبعا لمتغيرات أسعار السوق غير المتوقعة.
الأهمية النسبية	Weight	هي الأهمية النسبية للسلعة أو الخدمة داخل سلة المستهلك والذي يعبر عن أهميتها مقارنة بجميع السلع والخدمات داخل سلة الرقم القياسي.
المصدر	Outlet	هي منافذ بيع السلع والخدمات كالمحلات التجارية والسوبر ماركت والمستودعات.... إلخ
دورية المسح	Periods of Collection	هي المدة الزمنية المعتمدة لتكرار عملية مسح المجموعات المختلفة لكل سلة وقد تكون أسبوعية او نصف شهرية او شهرية أو ربعية.
نظم المعلومات الجغرافية	GIS	عبارة عن علم لجمع، وإدخال، ومعالجة، وتحليل، وعرض، وإخراج المعلومات الجغرافية والوصفية لأهداف محددة
الجهاز الكفي	Personal Digital Assistance	جهاز إلكتروني يستخدم لجمع بيانات الأسعار مثل IPAD، PDA، Galaxy Tab.
رقم التسلسلي للسلع	Barcode	عبارة عن ارقام خاصة بتوصيف كل سلعة عن الاخرى.

## 6. التصنيف المستخدم لشرائح مستوى رفاه الأسرة في الرقم القياسي لأسعار المستهلك

وفق هذا التصنيف قُسمت الأسر إلى خمس شرائح بالاعتماد على متوسط إنفاق الفرد في عام 2007 وهو العام الذي تُقد فيه آخر مسح لإنفاق الأسرة ودخلها، حيث مثلت الشريحة الأولى "الدنيا" الشريحة الأقل دخلاً، بينما مثلت الشريحة الخامسة "العليا" الشريحة الأعلى دخلاً، ويشير الجدول التالي إلى متوسط إنفاق الفرد حسب مستويات الرفاه (القيم بالدرهم الإماراتي).

مستويات الرفاه	الأدنى	الأعلى	المتوسط
الدنيا	2,683.3	11,122.0	7,838.7
تحت المتوسطة	11,125.8	16,887.4	14,069.6
المتوسطة	16,896.2	23,716.1	20,260.2
فوق المتوسطة	23,723.4	34,606.9	28,685.6
العليا	34,631.6	422,932.4	52,720.3

#### 7. التصنيف المستخدم لنوع الأسرة في الرقم القياسي لأسعار المستهلك

في هذا التصنيف قُسمت الأسر إلى ثلاثة أصناف: الأسر المواطنة، والأسر غير المواطنة، والأسر الجماعية.

- الأسرة المواطنة: هي فرد أو أكثر من مواطني دولة الإمارات العربية المتحدة الذين يقيمون بصفة معتادة في إمارة أبو ظبي ولها ربّ أسرة، وقد تربطهم صلة قرابة أو لا تربطهم، ويشتركون في المسكن والمأكل.
- الأسرة غير المواطنة: هي فرد أو أكثر من غير مواطني دولة الإمارات العربية المتحدة، يشتركون معاً في المسكن والمأكل، وقد تربطهم صلة قرابة أو لا تربطهم، ويكون لها ربّ أسرة، وتعدّ الأسرة غير مواطنة إذا كان ربّ الأسرة غير مواطن والزوجة غير مواطنة حتى لو كان لدى الزوجة أبناء مواطنون من زواج سابق.
- الأسرة الجماعية: تعبّر عن مجموعة من الأفراد (اثنين فأكثر) بصرف النظر عن جنسياتهم، ولا يكون لها ربّ أسرة ولا تربطهم صلة قرابة، ويشتركون معاً في المسكن، وغالباً لا يشتركون في المأكل، وهي من نوع واحد ذكوراً أو إناثاً.

## 8. النطاق الجغرافي

النطاق الحالي لمنهجية مركز الإحصاء هو جمع الأسعار من إمارة أبو ظبي. حيث تشمل التقسيمات الجغرافية لإقليم أبو ظبي والعين والغربية.

## 9. مصادر السلع والخدمات

حُدِّدت مصادر جمع الأسعار من خلال زيارات ميدانية قام بها فريق من قسم مؤشرات الأسعار، وهذه المصادر في تجدد مستمر، حيث إن الفريق يبلغ القسم بشكل دوري عن إغلاق أي مصدر أو انتقاله. ولقد روعي عند اختيار المصدر أن يكون مصدراً تمثيلاً أي أنه يمثل نقطة شراء لشريحة كبيرة من المستهلكين في إمارة أبو ظبي، ويبلغ عدد المصادر التي تجمع الأسعار منها (180) مصدراً.

## 10. جمع الأسعار (الأجهزة الكفّية)

تعدّ عملية جمع الأسعار من أهم المراحل وأدقّها، وتتطلب الكثير من الجهد والوقت. تُجمع أسعار سلة السلع والخدمات من قبل مجموعة من الموظفين الذين دُرِّبوا وأهلوا لهذه الغاية. ولضمان دقة الأسعار التي تجمع، تُدقّق أسعار السلع والخدمات من خلال زيارات ميدانية تدقيقية لعينة من السلع والخدمات. فلكل مجموعة من مجموعات سلة السلع والخدمات دورية لجمعها فمنها ما يجمع بشكل أسبوعي، ومنها الشهري وربع السنوي.

وبهدف تطوير آلية جمع الأسعار ومواكبة تكنولوجيا المعلومات، أعدّ المركز نظاماً خاصاً بالأرقام القياسية، ويهدف النظام المستحدث لحساب الأرقام القياسية لأسعار المستهلك باستخدام "الأجهزة الكفّية" إلى إتمام الإجراءات والعمليات الخاصة بتركيب الأرقام القياسية لأسعار المستهلك كافة، بالإضافة إلى توفير البيانات والنواتج المطلوبة، فهو نظام شامل ومتكامل يغطي مراحل بناء الأرقام القياسية لأسعار المستهلك كافة.

ويمكن إجمال أهداف النظام على النحو التالي:

- تنفيذ مراحل إعداد الأرقام القياسية لأسعار المستهلك واستخراجها كافة.
- توفير البرامج والأدوات الإلكترونية الخاصة بإعداد بيانات الأسعار (عملية جمع البيانات من الميدان) ونقلها إلى الأجهزة الكفّية، وكذلك استقبال البيانات منها ونقلها إلى قاعدة بيانات الأسعار.



- التمكن من فحص صحة البيانات وتكاملها واختبارها في أثناء مختلف مراحل سير النظام، بدءاً من إعداد سلة السلع والخدمات مروراً بالأعمال الميدانية وانتهاءً بحساب المؤشر.
- إمكانية معالجة الأرقام القياسية وحسابها لأي من مناطق الإمارة (حسب التوزيع الجغرافي).
- معالجة الحالات الخاصة التي قد تنشأ في أثناء جمع البيانات أو إعداد الأرقام القياسية مثل اختفاء السلع والمصادر والتغيرات التي تطرأ على السلع.
- تحديد سلة السلع والخدمات لسنة الأساس مع الأوزان النسبية للمجموعات السلعية المرجحة وحساب أسعار سنة الأساس للسلع والخدمات كافة وحفظها.
- مساعدة جامعي البيانات على تدقيق البيانات وذلك بربط قواعد بيانات الأسعار الحالية بالسابقة.

## 11. النشر

يعمل مركز الإحصاء - أبو ظبي على إصدار نشرة أسعار السلع والخدمات الاستهلاكية بصورة شهرية وسنوية. أما الرقم القياسي لأسعار المستهلك فيصدر بعد مرور سبعة أيام من انتهاء الشهر، والأرقام القياسية لأسعار المستهلك متاحة للجميع بعد إصدارها. كما يقوم المركز بنشر دوريات سنوية حول الأرقام القياسية لأسعار المستهلك تضم معدلات التضخم. كما أنه يمكن تزويد طالبي البيانات بمؤشرات الأرقام القياسية الشهرية على الأشربة المدمجة (CD's) عند الطلب.

## 12. كيف نقرأ الرقم القياسي لأسعار المستهلك؟

إن الرقم القياسي لأسعار المستهلك يعكس التغيير في قيمة التكلفة لسلة من السلع والخدمات (محددة مسبقاً) بين فترتين زمنييتين هما "فترة الأساس" و"فترة المقارنة". على سبيل المثال، إذا بلغ الرقم القياسي لأسعار المستهلك في فترة مقارنة معينة 105.0 فهذا يعني أنه إذا كانت قيمة تكلفة سلة السلع والخدمات في فترة الأساس 100 وحدة نقدية فإنها في فترة المقارنة أصبحت تكلف 105 وحدات نقدية. هذا يعني أن أسعار السلع والخدمات قد ارتفعت بالمتوسط بما نسبته 5%.

كما يمكننا مقارنة أسعار الفترة الحالية بالفترة السابقة من خلال قسمة الرقم القياسي الحالي على الرقم القياسي للفترة السابقة وضرب الناتج في (100) ومن ثم طرح 100 لنحصل على معدّل التغيّر في الأسعار بين الفترة الحالية والفترة السابقة.

### 13. التضخم المتوقع

تكمّن أهمية التضخم المتوقع بأنها تعطي مؤشرا عن معدلات التضخم المستقبلية، يمكن الاعتماد عليها في وضع التصورات والسياسات النقدية المستقبلية، وخاصة من قبل البنوك والمؤسسات المالية. وعلى الرغم من أهمية التضخم الفعلي المحسوب من خلال الأرقام القياسية لأسعار المستهلك إلا أن هذا التضخم يعبر عن فترات سابقة.

تم تقدير التضخم للربع الثاني من عام 2014 بالاعتماد على سلسلة بيانات الأرقام القياسية المتوفرة للفترة يناير 2009 وحتى شهر مارس 2014 ودراسة حركة أسعارها على مستوى المجموعات الرئيسية والمجموعات الفرعية المكونة لسلة الرقم القياسي لأسعار المستهلك مع الأخذ بعين الاعتبار متغير الموسمية، ومن خلال الخبرة الفنية لموظفي قسم الدخل والأسعار بحركة أسعار سلة الرقم القياسي لأسعار المستهلك تم تقدير الأرقام القياسية للأشهر (أبريل، مايو، يونيو) ومن ثم حساب التضخم المتوقع للربع الثاني من عام 2014 وحساب التضخم المتوقع للفترة يناير-يونيو 2014. ومن الجدير بالذكر أن نسب التضخم المتوقعة تظل تقديرات إحصائية، معرضة للزيادة أو النقصان تبعاً لمتغيرات أسعار السوق غير المتوقعة.

### جمع البيانات ميدانياً:

1. الفندي المزروعى
2. عبدالله القبيسي
3. عبدالله الكثيري
1. سالم المنهالي
5. سالم المنصوري
6. خليفة المهيري